

مقاله ترویجی

واکاوی لباس‌های بانوان کرد شمال خراسان در لایین

زینب گریوانی^۱، رضا اکبری بنگر^{۲*}

۱. کارشناس ارشد طراحی لباس، گروه تخصصی طراحی لباس، دانشکده هنر و معماری، واحد تهران جنوب، دانشگاه آزاد اسلامی، تهران، ایران.

۲. استادیار، گروه تخصصی طراحی لباس، دانشکده هنر و معماری، واحد تهران جنوب، دانشگاه آزاد اسلامی، تهران، ایران.

تاریخ انتشار: ۱۴۰۴/۰۱/۱۲

تاریخ پذیرش: ۱۴۰۳/۱۰/۰۴

تاریخ دریافت: ۱۴۰۳/۰۳/۰۶

چکیده

پوشاک نقش مهمی در پاسداری از ارزش‌های فرهنگی و هویتی هر منطقه دارد. این پژوهش بر لباس‌های بانوان کرد شمال خراسان در لایین، واقع در خراسان رضوی، تمرکز دارد. این لباس‌ها از قدیمی‌ترین فرم لباس کردی بانوان در خراسان است. با توجه به دنیای پرتلاطم مدرن کنونی و گذار از سنت به مدرنیته، این لباس‌ها تنها در مراسم و جشن‌ها استفاده می‌شود. با شناخت برش و دوخت لباس‌های سنتی که ریشه‌های فرهنگی و هویتی هر قومیتی است می‌توان از فراموش شدن آن جلوگیری کرد و این دانش‌های بومی را به دست آیندگان رساند. در این پژوهش چگونگی مراحل برش و دوخت البسه، ترسیم طرح گسترده و طبقه‌بندی قطعات لباس‌های مذکور، جهت نگهداری آن بررسی شده است. روش پژوهش توصیفی-تحلیلی بوده و داده‌های آن به دو شیوه میدانی (مبتنی بر مصاحبه و مشاهده) و البته اطلاعات اسنادی جمع‌آوری شده است. نتیجه این پژوهش نشان داد که قطعات لباس‌های بانوان کرد شمال خراسان در لایین به «تن‌پوش»، «بالاپوش» و «سرپوش» طبقه‌بندی می‌شود که متشکل از «پاچه»، «زیرپیراهن»، «پیراهن»، «نیم‌تنه»، «کله»، «شال» و «شار» است. دوزندگان لباس‌های محلی کردهای لایین از الگوی ترسیم‌شده و آماده‌برش استفاده نمی‌کنند بلکه برش به صورت مستقیم روی پارچه انجام می‌شود. برش‌ها ساده و دور از پیچیدگی بوده و بدون دورریز است.

واژگان کلیدی: لباس بانوان، دوخت‌های سنتی، کرد شمال خراسان، لایین.

مقدمه

پوشاک در گذر زمان با عبور از ادوار تاریخی چنان از شئون مختلف زندگی چون اعتقادات و آداب و رسوم اثر پذیرفت و تأثیر گذاشت که می‌توان تمامت فرهنگ یک مرزوبوم را در پوشش مردم آن سامان متجلی دانست. پوشش شاخص اقوام، یکی از مشخص‌ترین نمادهای عینی و ذهنی شناخت و تمیز آنان از یکدیگر است. همواره اولین چیزی که با فرایند تجددگرایی در جوامع سنتی به دست فراموشی سپرده می‌شود، لباس‌های سنتی است. تغییر لباس یک جامعه در حقیقت تغییر فرهنگ و ازدست‌دادن هویت آن جامعه است. لباس‌ها همچون ریشه‌های هویتی هستند که پیشینیان بنا نهاده‌اند و نسل‌های بعد با تکیه بر آن گام برداشته‌اند. بنابراین لباس، پرچمی برای حفظ هویت جوامع مختلف است. با توجه به تهاجم فرهنگی به ابعاد هویتی کشورهای درحال توسعه همچون ایران، به اهمیت نگرش به لباس‌های سنتی به‌مثابه نشانه قومیتی و هویتی تأکید می‌شود. واکاوی لباس‌های سنتی بانوان کرد شمال خراسان در

لایین زمینه‌ای با ارزش برای شناسایی و شناساندن پوشش بانوان این گروه قومی است و اهمیت و ضرورت داشته و باید با بازخوانی این لباس‌ها که نشان‌دهنده پرچم وجودی و ناخودآگاه فرهنگی است، از فراموشی آن جلوگیری شود. کردهای شمال خراسان در لایین، همچون اقوام مختلف در طرز پوشش از دیگران متمایزاند و این تمیز ریشه در باورها، سلیقه، حس زیبایی‌دوستی و شیوه زندگی آنان دارد. «پوشاک سنتی زنان کرد لایین، قدیمی‌ترین فرم پوشاک کردی زنان در خراسان است و به سبب دست‌بافت بودن پارچه و تزئینات آن، ارزش هنری و قیمت بالایی دارد». به دلیل اینکه «تهیه یک دست لباس سنتی برای دختران تازه نامزدشده از سوی هر دو خانواده از واجبات به‌شمار می‌رود» (باشگاه خبرنگاران جوان، ۱۳۹۶) دوخت آن استمرار یافته و توسط دوزندگان پوشاک سنتی، نسلی به نسل دیگر منتقل شده است. اما با ورود به دنیای مدرنیته، بانوان کرد شمال خراسان در لایین فقط در مراسم و جشن‌ها از پوشش سنتی خود استفاده می‌کنند. بدیهی است استمرار خوانش این البسه نیز زمینه‌ساز تداوم و انتقال

البسه پرداخته نشده است. همچنین «شناسایی و تحلیل انواع پوشش لباس سنتی مناطق محلی لایین و کلات در خراسان شمالی» نمونه متأخری است که در اولین همایش علمی پژوهشی توسعه و ترویج فرهنگ و هنر ایران به چاپ رسیده است و با هدف شناسایی، به معرفی پوشش سنتی در لایین پرداخته است، بنابراین برش و دوخت بررسی نشده است. در پایان نامه‌ای با عنوان «مطالعه تطبیقی نقوش سرپوش کرمانج‌های کلات با سرپوش کردان مکریان کردستان» (هنرمند، ۱۳۹۸)، محقق نقاط اشتراک و افتراق سرپوش‌های دو منطقه را از منظر شکل بررسی کرده و با ترسیم نقوش، چگونگی توزیع عناصر و ترکیب‌بندی آن را مشخص کرده است. در پایان نامه «بررسی تحلیلی تطبیقی اجتماعی لباس زنان کرد در کردستان و خراسان شمالی» (هوشنگی، ۱۳۹۳)، هدف پژوهش بررسی و شناسایی سیر تاریخی و تغییرات شکل لباس زنان مناطق مذکور بوده است؛ نتایج نشان داده است که البسه زنان کرد خراسان شمالی با زنان کرد سندج از نظر شکل ظاهری متفاوت است. همچنین در پایان نامه «بررسی تحلیلی و تطبیقی البسه محلی گردنشینان خراسان از منظر طرح و نقش (مطالعه موردی: لایین، قوچان، سرحد)» (سرابیار، ۱۳۹۶)، هدف محقق قیاس البسه کردهای این مناطق بوده و نتایج حاصله نشان می‌دهد، ساختار لباس در سرحد ساده اما در قوچان به تزئینات توجه شده است ولی در لایین ساختار پارچه و نقوش فرق دارد. در پی تلاش‌های میراث فرهنگی نیز، مهارت دوخت پوشاک کردی به‌عنوان میراث فرهنگی ناملموس روستای لایین به مناسبت رونمایی در هفته فرهنگی کلات به ثبت رسیده است. در این گزارش از پوشاک سنتی زنان کرد لایین به‌عنوان قدیمی‌ترین فرم پوشاک کردی زنان خراسان یاد شده است (باشگاه خبرنگاران جوان، ۱۳۹۶). همچنین گزارش‌هایی از سوی باشگاه خبرنگاران جوان انجام شده که به معرفی این پوشاک پرداخته‌اند؛ بنابراین در این موارد هم مراحل برش و نحوه دوخت و ترسیم طرح گستره لباس‌ها مطالعه نشده است. در ارتباط با این لباس‌ها اگرچه پژوهش‌هایی به نگارش درآمده‌اند، ضمن حفظ اهمیت، جایگاه و راه‌گشایی این مطالعات، در هیچ‌کدام از منابع منتشرشده مشخصاً لباس کردهای لایین و مراحل و نحوه برش و دوخت قطعات لباس، مطالعه و طبقه‌بندی نشده و مغفول مانده است. بدین سبب بازخوانی و واکاوی لباس‌های بانوان کرد شمال خراسان در لایین، به‌عنوان میراثی ماندگار ضرورت دارد. نوآوری این پژوهش، بررسی مراحل برش و دوخت، ترسیم طرح گسترده و طبقه‌بندی و انتظام لباس‌های بانوان کرد شمال خراسان در لایین است و در جهت حفظ و نگهداشت این البسه گام برداشته است.

روش پژوهش

روش این پژوهش براساس اطلاعات اسنادی و مشاهده و مصاحبه‌های میدانی صورت گرفته است و نگارندگان سعی دارند

آن به نسل‌های آینده خواهد بود. بنابراین این پژوهش در پی بازجست لباس‌های بانوان این قوم برآمده و آن را به مخاطبان هنر و دستداران فرهنگ پوشش اقوام مختلف ایران پهناور شناسانده و در جهت نگهداشت آن تلاش می‌کند و به دنبال چگونگی مراحل برش و دوخت البسه، ترسیم طرح گسترده و طبقه‌بندی قطعات لباس‌های مذکور است و با این نگاه، به واکاوی لباس بانوان کرد شمال خراسان در لایین، پرداخته است. همچنین تلاش بر این است تا به وسیله گردآوری تصاویر با روش میدانی به‌عنوان رکن اصلی شکل‌گیری این پژوهش و با نظریه اطلاعات اسنادی به اهداف پژوهش دست یابد.

پیشینه پژوهش

ویژگی‌های پوشاک کردهای شمال خراسان را می‌توان در پژوهش‌های زیر مطالعه کرد. در کتاب «دیده و دل و دست» اثر امید (۱۳۸۳) لباس‌های سنتی اقوام مختلف در خراسان بررسی شده، ولی مراحل و نحوه برش و دوخت البسه کردها در لایین پرداخته نشده است. در کتاب وطن‌دوست (۱۳۹۵) با نام «پوشاک و زیورآلات عشایر کرمانج خراسان»، نویسنده به بررسی پوشاک کردها در خراسان پرداخته است، اما به موارد ذکرشده در این پژوهش نپرداخته است. در این حوزه جدیدترین کتاب با‌عنوان «جامعه‌شناسی ایلات و عشایر ایران» از مجدی و همکاران (۱۳۹۹) است که در آن نگارندگان به جنبه‌های مختلف حیات عشایر قوم کرد شمال خراسان پرداخته‌اند ولی به دلیل هدف نبودن پوشاک بانوان کرد ساکن در لایین، اشاره‌ای به البسه این گروه از کردهای خراسان نشده است. در ارتباط با پژوهش‌های علمی این حوزه نیز، می‌توان به مقاله‌ای با‌عنوان «مطالعه شاخص‌های هنری پوشاک قوم کرمانج» از نتاج مجد و صفری (۱۳۹۹)، که هدف آن بررسی بیان ارزش‌های شاخص‌های هنری پوشاک کرمانج بوده و پوشاک کرمانج‌های خراسان شمالی را بررسی کرده است، اشاره کرد؛ در این مقاله تمرکز نویسندگان بر پوشاک کردهای خراسان شمالی است و اشاره‌ای به لباس‌های بانوان کرد ساکن در لایین، نشده است. در مقاله «مطالعه تطبیقی پوشاک بانوان کوچ‌نشین و یکجانشین کرد شمال خراسان» نوشته گریوانی و همکاران (Gerivani, 2023a)، هدف نگارندگان مقایسه البسه دو طایفه قره‌مانلو و صوفیانلو بوده است و نتایج نشان داده است، پوشش بانوان کوچ‌پنده، ساده و کم‌پیرایه بوده و پوشاک بانوان یکجانشین، پرطمطراق و پرنقش‌ونگار است، در این مقاله مراحل برش، دوخت و همچنین ترسیم طرح گسترده البسه بانوان کرد لایین بررسی نشده است. «نمادشناسی رنگ در پوشاک بانوان کوچ‌نشین و یکجانشین کرد شمال خراسان» از گریوانی و همکاران (Gerivani, 2023b)، به‌نماد رنگ‌ها در لباس کوچ‌نشین‌ها و یکجانشین‌های کرد شمال خراسان پرداخته است و هدف آن نمادشناسی رنگ لباس بانوان کرد شمال خراسان بوده است، لذا به نحوه برش و ترسیم طرح گسترده

گونزالس دکلاویو، اولین اروپایی شاهد حضور گردها در خراسان^۵ بود (Stanzer, 2017, 45-46). گردهای خراسان معروف به گرمانج^۶ هستند که در بخش شمالی این استان زندگی می‌کنند و به‌منظور جلوگیری از هجوم بیگانگان (Yarshater, 2003, 303) در زمان شاه عباس اول صفوی به خراسان کوچ کرده‌اند (مجدی و همکاران، ۱۳۹۹، ۴۱-۴۲). منطقه شمال خراسان شامل استان خراسان شمالی و بخش‌های شمالی استان خراسان رضوی است (همان، ۱۵۵). گردهای خراسان که در این منطقه روزگار می‌گذرانند، در تاروپود خراسان برهم تنیده‌اند. شهرستان کلات یکی از شهرستان‌های خراسان رضوی است و از شمال به کشور ترکمنستان و از جنوب به مشهد و چناران، از شرق به سرخس، از غرب به درگز، محدود شده که در میان رشته‌کوه‌های هزارمسجد قرار گرفته است و شامل دهستان‌های لاین، زاوین، کبودگنبد و پساکوه است. لاین کهنه و لاین نو از دهستان‌های بزرگ کلات نادر در خراسان رضوی است که خانواده‌های کرد صوفیانلو^۷ در آن ساکن هستند و در دامنه کوه‌های هزارمسجد زندگی می‌کنند (توحی، ۱۳۸۵، ۲۶۶-۲۶۷) (تصویر ۱).

لباس بانوان گرد شمال خراسان در لاین

همواره لباس‌ها به‌عنوان یک نهاد و متن هنری متحرک عمل می‌کنند و خبر از واقعیت‌های اجتماعی و فرهنگی می‌دهد و ارزش‌ها، شخصیت، هویت، آداب‌ورسوم، دانش و تجربیات را تشکیل می‌دهد. لباس بانوان گرد در لاین از طایفه صوفیانلو با پوشش بانوان گرد کوچ‌نشین متفاوت است و شیوه زندگی و موقعیت جغرافیایی در نوع پوشش آنان تأثیر گذاشته است. قطعات لباس‌های بانوان گرد شمال خراسان در لاین متشکل از پاچه، پیراهن، زیرپیراهن، نیم‌تنه، بهاره و پوشش سر آنان که به شار و شال معروف‌اند و چادری که روی سر نوعروسان می‌اندازند، است (تصویر ۲). به‌جز نیم‌تنه که از پارچه ترمه دوخته می‌شود، مابقی پارچه‌ها از نخ ابریشم بافته می‌شوند. پرورش کرم ابریشم، تولید نخ ابریشم، رنگرزی، بافت پارچه، برش، دوخت و حتی فروش لباس سنتی که به لباس کردی معروف است، تماماً توسط بانوان اصیل و سخت‌کوش که روایتگر ریشه‌های فرهنگی، هویتی و قومیتی هستند، انجام می‌شود. این پژوهش به‌سبب محوریت قراردادن لباس بانوان گرد شمال خراسان در لاین، از بررسی زیورآلات و ملزومات لباس‌ها که نیازمند مطالعه مجزا بوده، صرف نظر کرده است و اشاره‌ای مختصر به برخی از آن کرده است.

پاچه^۸ (دامن): نوعی دامن شلواری است که بانوان بر تن می‌کنند (تصویر ۳). در واقع شلواری است با پاچه‌های گشاد که از کمر تا پایین دامن سه‌تکه است و جنس پارچه در تکه بالا پنبه، تکه وسط مخمل یا پشمی است (امیدی، ۱۳۸۳، ۴۸). لبه پاچه معمولاً

از طریق مصاحبه و تصویربرداری و تصویرخوانی، به جمع‌آوری اطلاعات و اسناد پرداخته و داده‌های به‌دست‌آمده را با نظر به منابع مکتوب توصیف و تحلیل نمایند و از این راه، امکان بازشناسی و طبقه‌بندی و ترسیم طرح گستره قطعات پوشاک بانوان گرد شمال خراسان در لاین را فراهم سازند. بنابراین مصاحبه‌ها باز بوده و مصاحبه‌شوندگان از میان دوزندگان و بافندگان با سابقه ساکن در لاین انتخاب شده‌اند. تصاویر جمع‌آوری‌شده از میان بانوان حاضر در مراسم عروسی در منطقه مذکور به ثبت رسیده است. همچنین تصاویر مراحل برش البسه به‌صورت هدفمند توسط دوزندگان باتجربه، برش خورده و به ثبت رسیده است. نگارندگان با مصاحبه و گفت‌وگو با هنرمند بافنده و دوزندگان لباس سنتی در لاین به جمع‌آوری اطلاعات پرداخته‌اند و مراحل برش و نحوه اتصال برش‌های البسه مذکور را بررسی کرده‌اند؛ سپس ترسیم طرح گسترده آن با استفاده از نرم‌افزار کرل (Corel) انجام شده است. در نهایت طبقه‌بندی و انتظام قطعات پوشاک بانوان گرد شمال خراسان در لاین فراهم شده است

مبانی نظری پژوهش

لباس، شأنی از شئون انسانی است که در لغت به پوشیدنی و جامه معنا شده است (Mounesisorkheh, 2017) و به مفهوم پوشاندن تن و بدن به‌طور کامل است و نشان‌دهنده جایگاه اجتماعی، اقتصادی، مذهبی، طبقاتی و نمایانده گروه‌های اجتماعی و قومی است که بیش از هر چیزی هویت اجتماعی و انسانی افراد را نشان می‌دهد (الهی، ۱۳۹۹، ۹۹). سید حسین نصر در یکی از سخنرانی‌هایش می‌گوید: لباس پس از بدن، نزدیک‌ترین چیزها به نفس ماست و هویت ما اغلب وابستگی نزدیکی به لباسمان دارد. هویت همان «اوئیت» یا «آئیت» شخص یا شیئی و به معنی این همانی است. مفهوم هویت به‌طور هم‌زمان میان افراد یا اشیاء دو نسبت محتمل برقرار می‌سازد، ازسویی شباهت و ازسوی دیگر تفاوت (Elahi, 2010, 8-10). پوشاک و طرز پوشش از شاخصه‌های هویت فرهنگی اقوام هستند و هر قوم مطابق با فرهنگ خویش، پوشاک خود را انتخاب می‌کند (Mounesisorkheh, 2017). قومیت از مهم‌ترین خرده فرهنگ‌های هر جامعه بوده و سازمانی اجتماعی است که در پهنه سرزمینی معین قرار دارد و مردمی را که در طول تاریخ، پیوندهای فرهنگی، اقتصادی و خویشاوندی برقرار کرده‌اند را تحت پوشش قرار می‌دهد (Khani et al., 2013, 12).

کردهای شمال خراسان

«بنابر شهادت تاریخ، گردها^۹ از قدیمی‌ترین آریائیان هستند» (توحی، ۱۳۸۵، ۴) و در طی قرون به وجه شایسته‌ای در مقابل جزرومد حوادث در حفظ و اشاعه میراث گرانبهای فرهنگی و بروز ملیت خویش کامیاب شده و رشادت خود را در تاریخ به اثبات رسانده‌اند^۴ (ذولفقاری کیکانلو، ۱۳۹۹).



تصویر ۱. موقعیت جغرافیایی منطقه لایین در دامنه کوه‌های هزارمسجد. مأخذ: Jamali et al., 2011.

پیراهن: پیراهن بانوان کرد لایین از جنس ابریشم و طول قد آن بلندتر از پیراهن سایر کرمانج‌ها است (Yarshater, 2003, 306). فرمی بسیار ساده و یقه گرد دارد (تصویر ۵). در قسمت جلوی آن قطعه مستطیل شکل به کار رفته است که روی آن نقوشی بافته شده است که «در اصطلاح محلی به آن طرح پیکام می‌گویند» (وطن‌دوست، ۱۳۹۵، ۱۵۰). البته هر نقشی با نام‌های مختلف از یکدیگر متمایز می‌شود. در زیر گردن چاک دارد که با بند و دکمه بسته می‌شود و سرآستین و لبه چاک‌های پهلو و لبه چاک یقه را با مداخل^{۱۱} زینت می‌دهند (امیدی، ۱۳۸۳، ۳۳).

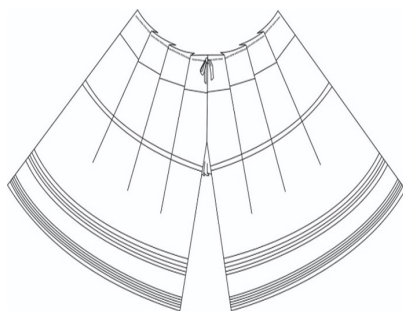
نیم‌تنه^{۱۱}: نیم‌تنه را گلاجه^{۱۲} نیز می‌گویند (وطن‌دوست، ۱۳۹۵، ۱۴۸). کتی با آستین بلند و جلو باز است که روی پیراهن پوشیده می‌شود. این کت در پهلوها چاکدار است و دورتادور حاشیه‌ها در یقه، آستین و پهلوها نواردوزی مداخل‌دوزی می‌شود (تصویر ۶).

بهاره (کله)^{۱۳}: کت کوتاه و جلو بازی که آستین‌های کوتاه‌تری نسبت به نیم‌تنه دارد از روی آن می‌پوشند. پارچه آن از ابریشم راه‌راه



تصویر ۲. پوشش بانوان کرد در لایین. مأخذ: آرشیو نگارندگان.

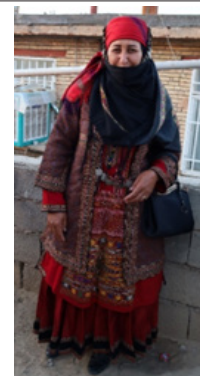
حاشیه‌ای از پارچه ابریشم به رنگ قرمز یا آبی دارد و بالا و پایین آن را نواردوزی و لبه را قیطان‌دوزی می‌کنند (Gerivani, ۲۰۲۳a). زیرپیراهن: به دلیل ابریشم بودن پیراهن‌ها، زیرپیراهن را معمولاً از پارچه کودری سفید گلدار می‌دوزند (امیدی، ۱۳۸۳، ۱۵۱) (تصویر ۴).



پ



ب



الف

تصویر ۳. پوشش بانوی کرد شمال خراسان در لایین (الف) تن‌پوش، (ب) پاچه (دامن)، (پ) طرح گسترده پاچه. مأخذ: آرشیو نگارندگان.



ب



الف

تصویر ۴. زیر پیراهن بانوان کرد شمال خراسان در لایین، طرح گسترده زیرپیراهن. الف) تن پوش، زیرپیراهن، ب) طرح گسترده زیرپیراهن. مأخذ: نگارندگان.

چنگه^{۱۶}: چنگه قطعه تزئینی است که فقط هنگام جشن‌ها استفاده می‌شود (امیدی، ۱۳۸۳، ۲۸).

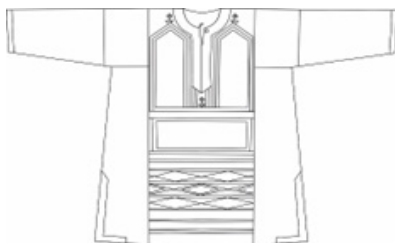
چادر: روی تمام تکه‌ها شال بزرگ ابریشمی دست‌بافت روی سر می‌اندازند که مثل چادر اطراف بدن را می‌پوشاند (Gerivani, 2023a). نقش این چادر چهارخانه یا راه‌راه است که در صورت چهارخانه بودن از سه رنگ زرد، نارنجی و خاکستری بافته می‌شود که به «باوری»^{۱۷} معروف است؛ اگر رنگ سبز بیشتر به کار رفته باشد به «آزربانی»^{۱۸} معروف است (امیدی، ۱۳۸۳، ۳۰) (تصویر ۱۰).

یافته‌های پژوهش

پاچه برای تمام گروه‌های سنی شکل یکسانی دارد اما مقدار پارچه و ابعاد آن متفاوت است؛ برای دوخت پاچه از پارچه ابریشم استفاده می‌شود که در لبه، پارچه‌ای به شکل نواری همراه

است و تمام حواشی بهاره نواردوزی می‌شود. روی بهاره قطعات تزئینی به نام یخه‌پول^{۱۴} متصل می‌شود. روی بهاره در قسمت بازو یک بازوبند ابریشمی با نقوش متنوع بسته می‌شود که به دستینه یا زن پیچ (زندپیچ)^{۱۵} معروف است (امیدی، ۱۳۸۳، ۴۳-۴۴) (تصویر ۷).

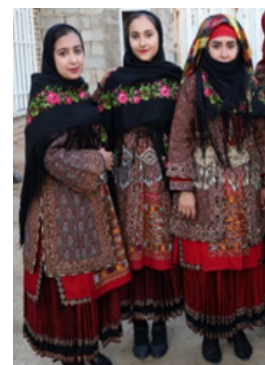
پوشش سر: زنان لایینی دو روسری بزرگ سر می‌کنند که رنگ قرمز آن روی سیاه قرار می‌گیرد و دنباله آن از پشت سر تا پایین پا می‌افتد (Yarshater, 2003, 306). روسری مشکی به شار معروف است و در چهارگوشه گل کوچک دارد که آن را سه‌گوش (لچکی) کرده به سر می‌بندند و متأهلین با استفاده از آن روی دهان را می‌بندند. سپس شال قرمز که از جنس ابریشم است را روی شار مشکی بر سر نهاده و پشت سر گره می‌زنند که دنباله آن را پشت سر رها می‌کنند. این شال تماماً منقوش بوده و به شال پیکام مشهور است (وطن‌دوست، ۱۳۹۵، ۱۴۵-۱۴۶).



پ

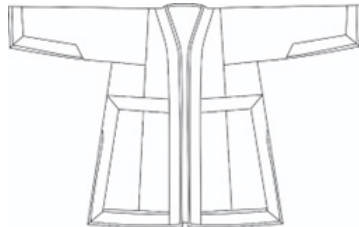


ب



الف

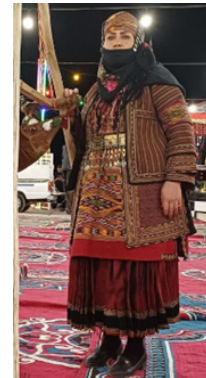
تصویر ۵. پوشش دختران کرد لایین همراه تازه‌عروس، پشت و روی پیراهن، طرح گسترده پیراهن. الف) تن پوش، ب) پیراهن، پ) طرح گسترده پیراهن. مأخذ: نگارندگان.



پ



ب



الف

تصویر ۶. نیم‌تنه بانوی کُرد لایین، طرح گسترده نیم‌تنه. الف) بالا پوش، ب) نیم‌تنه، پ) طرح گسترده نیم‌تنه. مأخذ: نگارندگان.

تن کردن، چاک دارد (بهشتیان، مصاحبه شخصی، ۱۴۰۱). پیراهن (تصویر ۵) از پارچه ابریشم دست‌باف دوخته می‌شود. عرض این پارچه‌ها بیشتر از ۴۰ سانتی‌متر بافته نمی‌شود، بنابراین دوزندگان ناچار هستند به تناسب عرض پارچه‌ها پیراهن را برش بزنند لذا از تکه‌های مستطیل شکل استفاده می‌کنند و از کنار یکدیگر قراردادن این تکه‌ها پیراهن دوخته می‌شود. پارچه پیراهن در ابتدا به شکل یکسره بافته می‌شود، سپس دوزندگان به ابعاد دلخواه با توجه به سایز افرار برش می‌زنند (جدول ۲) (فاطمه قسیمی، مصاحبه شخصی، ۱۴۰۲).

نیم‌تنه مانند کتی روی پیراهن پوشیده می‌شود که به پوشش بانوان رسمیت می‌دهد (تصویر ۶). در گذشته پارچه ترمه‌ای که برای دوخت نیم‌تنه استفاده می‌شد، دست‌باف بوده اما در حال حاضر از

با مداخل‌ها برای تزئین استفاده می‌شود. کل پارچه‌های به هم دوخته‌شده را با پارچه‌ای متقال آسترکشی می‌کنند. رنگ پارچه آستر سورمه‌ای است و توسط دوزندگان، رنگریزی می‌شود. بخشی از این آستر در قسمت کمر برای عبور لیفه به کار گرفته می‌شود (تصویر ۳). بعد از تکمیل مراحل دوخت چین‌های آن را با اتو، پرس می‌کنند تا به شکل پلیسه درآید؛ البته در گذشته پاچه‌ها پلیسه نمی‌شدند و تجهیزات و ابزارها در نحوه اجرا و ارائه آن تأثیر گذاشته است (جدول ۱) (عفت رضاییان، مصاحبه شخصی، ۱۴۰۱).

زیرپیراهن (تصویر ۴) از انتقال رطوبت بدن به ابریشم جلوگیری می‌کند و ابریشم دیرتر فرسوده می‌شود. زیرپیراهن برشی ساده دارد که قد آن کوتاه‌تر از پیراهن بوده و گشادی آن تقریباً به اندازه پیراهن است و همچون پیراهن در پهلوها و بخش یقه برای راحت



پ



ب



الف

تصویر ۷. پوشش بانوی کُرد در لایین، کله (کت کوتاه بهاره) همراه قطعه تزئینی پیست، طرح گسترده کله. الف) بالا پوش، ب) کله (بهاره)، پ) طرح گسترده کله (بهاره). مأخذ: نگارندگان.

جدول ۱. مراحل برش پاچه بانوی کرد یکجانشین. مأخذ: نگارندگان.

تصاویر	توضیحات	مراحل برش پاچه بانوی کرد یکجانشین
	به دلیل حفظ راه و بی‌راه پارچه بافته شده، مجبوره برش در قطعات متعدد است که در ابعاد (۳۲×۳۹) سانتی متر برش می‌خورد.	مرحله ۱
	تکرار برش پارچه ابریشم ۱۲ بار برای هر طرف از پاچه (هر پاچه از ۲۴ قطعه پارچه ابریشم تشکیل شده است).	مرحله ۲
	برش نوارهایی به رنگ مشکی از جنس کیفی (چادری) با عرض ۳۲ سانتی متر است. قطعات تکمیل شده پارچه ابریشم و نوار مشکی با عرض ۱۰ سانتی متر که طول آن برابر با قطعه اصلی است. جنس نوار مشکی در لبه پاچه، کِرپ است.	مرحله ۳
	در این مرحله نوارهای مشکی را به دوطرف پارچه اصلی می‌دوزند و روی آن دوخت تزئینی انجام می‌دهند. برای دوخت تزئینی از تجهیزات به روز استفاده می‌کنند و دوخت مکانیکی انجام می‌شود و دیگر با دست رودوزی نمی‌شود. نخ که برای رودوزی استفاده می‌شود، نخ‌های گلدوزی هفت‌رنگ است.	مرحله ۴
	پارچه آستری براساس اندام فرد سفارش دهنده و قطعات دوخته شده، محاسبه و برش می‌خورد. پارچه آستری از جنس متقال است اما آن را رنگ سورمه‌ای می‌کنند (عصمت زیدانلو، مصاحبه شخصی، ۱۴۰۳).	مرحله ۵
	بین دو بخش پاچه که بخش فاق این نوع دامن شلواری است مرغکی با ابعاد حدوداً (۳۰×۳۰) متصل می‌شود. شروع اتصال آن ۳ سانتی متر پایین تر از پارچه مشکی است؛ سپس براساس قد فرد آستری متصل می‌شود. حدوداً ۱۵ تا ۲۰ سانتی متر از آن روی پاچه برگشته و هنگام پوشیدن از روی پاچه دیده می‌شود و بند کمر از داخل همین بخش عبور می‌کند.	مرحله ۶
	دوخت مداخل‌های مخصوص پاچه؛ مداخل با نقش چشم گنجشک، معروف به جاجوچک ^{۱۹} ، نقش نیک و نقش پرچمی که به لبه پایین پاچه (در پاچه) متصل می‌شود.	مرحله ۷
	پلیسه کردن پاچه باعث نظم در ایستایی دامن می‌شود؛ همچنین در نگهداری و تا کردن دامن کمک کننده است، به شیوه خاصی آن را تا کرده با بندهایی گره می‌زنند تا پلیسه‌ها باز نشود.	مرحله ۸
	تکمیل پاچه و عبور بند کمر در کمرگاه (برای اندازه کمر کردن و نگهداری پاچه در کمر پوشنده) (نارگل رفعتی، مصاحبه شخصی، ۱۴۰۳).	مرحله ۹

جدول ۲. مراحل برش پیراهن بانوی کرد شمال خراسان در لایین. مأخذ: نگارندگان.







تصاویر	توضیحات	مراحل برش پیراهن بانوی کرد شمال خراسان در لایین
	اتوکشی باعث می‌شود پارچه صاف شده، دقیق‌تر برش خورده و تمیزتر دوخته شود؛ بنابراین قبل از برش، پارچه از پشت اتو می‌شود. پارچه مصرفی برای پیراهن حدود دو متر ونیم است.	مرحله ۱
	قد پیراهن هفت سانتی‌متر پایین‌تر از نقوش بافته‌شده مشخص و برش می‌خورد. در این مرحله پارچه دو لایه است و پشت و جلوی پیراهن در امتداد یکدیگر بوده باهم برش می‌خورد.	مرحله ۲
	مشخص کردن قد حلقه آستین در پیراهن: برای مشخص کردن قد حلقه آستین ابتدا پارچه را که دولا شده است، براساس چاق یا لاغری پوشنده حدوداً ۲۱ تا ۲۵ سانتی‌متر مجدد تا می‌کنند. با این کار اندازه طول قطعه کناری پیراهن نیز مشخص می‌شود.	مرحله ۳
	برش قطعه کناری پیراهن که بین دوزندگان لباس محلی به دریش ^{۲۰} معروف است. پارچه دولایه را مجدد با شیب ملایم تا کرده برش می‌زنند. (طول آن براساس قد پوشنده متغیر است) برای جلوگیری از آویزان شدن در پهلو دو سانتی‌متر از بخش بالایی آن که عرض کمتری دارد قیچی و دور ریخته می‌شود و در نهایت به پهلوها متصل می‌شود.	مرحله ۴
	قراردادن قطعات پهلوی پیراهن کنار قطعه اصلی، با فاصله از قد حلقه آستین به برش مستطیل شکل دوخته می‌شود.	مرحله ۵
	برش آستین‌ها: طول آستین‌ها براساس پارچه باقیمانده برش می‌خورد. در این مرحله باید به قد حلقه آستین که قبلاً روی قطعه مستطیل شکل مشخص شده بود دقت شود. عرض میج در پیراهن حدوداً ۱۶ سانتی‌متر است (گشادی لبه آستین براساس حجم اندام محاسبه می‌شود).	مرحله ۶
	برش تکه بین آستین و تنه: این قطعه از پارچه تترن تهیه می‌شود. به دلیل رنگ پس‌دادن پارچه ابریشم این بخش از پارچه‌ای با مواد مصنوعی دوخته می‌شود تا مستحکم‌تر باشد و در اثر رطوبت این بخش از بدن فرسوده نشود (روی پیراهن قطعات دیگری پوشیده می‌شود و این قطعه در ظاهر پوشنده دیده نمی‌شود).	مرحله ۷
	دوخت مداخل به لبه چاک در پهلو (اندازه حدوداً ۲۵ سانتی‌متر) و سر آستین‌ها برای پیراهن نیز مداخل مخصوص پیراهن دوخته می‌شود.	مرحله ۸
	دوخت مداخل به چاک یقه و سکه‌دوزی انتهای چاک، بندینگ و دکمه برای بسته شدن یقه در مرحله آخر انجام می‌شود (نارگل رفعتی، مصاحبه شخصی، ۱۴۰۳).	مرحله ۹

جدول ۳. مراحل برش نیم تنه بانوی کُرد لایین. مأخذ: نگارندگان.

تصاویر	توضیحات	مراحل برش نیم تنه بانوی کُرد لایین
	<p>برش قطعه جلو: پارچه ترمه را طوری دولا می کنند که بته جقه ها همیشه رو به بالا قرار گیرد و براساس قد سفارش دهنده، برشی به شکل مستطیل با شیب ملایم زده می شود (قد ۹۰ سانتی متر، عرض بخش بالایی ۱۳ سانتی متر، عرض پارچه در لبه پایین نیم تنه ۱۹ سانتی متر است).</p>	مرحله ۱
	<p>برش قطعه دریش (ترک ها): ابتدا اندازه قد حلقه آستین را منهای قد نیم تنه می کنند و باقیمانده، اندازه طول دریش ها است (قد حلقه آستین ۲۳ سانتی متر و قد دریش ها ۶۷ سانتی متر به دست می آید). سپس عرض قطعه را با در نظر گرفتن سایز فرد، اندازه زده برش می زنند که باید به قطعه جلو دوخته شود.</p>	مرحله ۲
	<p>برش قطعه مرکزی پشت: طول این قطعه برابر قد نیم تنه در قسمت جلو است و دولا برش می خورد که عرض آن حدوداً ۱۶ سانتی متر است (براساس سایز فرد). برای بخش پشت نیز قطعات دریش به همان شیوه برش می خورد و به آن دوخته می شود.</p>	مرحله ۳
	<p>برش آستین: پس از علامت زدن قد حلقه آستین، طول آستین را مشخص کرده، در مستطیلی با عرض ۲۳ سانتی متر و طول آستین که باید کوتاه تر از آستین پیراهن باشد، برش می خورد.</p>	مرحله ۴
	<p>دوخت قطعات به یکدیگر: (برای ایستایی بهتر بخش جلوی نیم تنه، قبل از دوخت، لایی چسبانده می شود). مغزی دوزی در تمام حاشیه ها و چاک های نیم تنه، در این مرحله انجام می شود.</p>	مرحله ۵
	<p>آسترکشی و دوخت مداخلها: نیم تنه به طور کامل با آستر پوشانده می شود. جنس آستر آن از پارچه های محکم مانند فاستونی است. پس از آسترکشی مداخلها که تشکیل شده از سه نوع مداخل (نقش چلی چب ۲۲، نقش نیک ۲۳، نقش پایه یا قلم که نوار پهن تر است) با کوک شلال ساده به نیم تنه متصل می شود (نارگل رفعتی، مصاحبه شخصی، ۱۴۰۳).</p>	مرحله ۶

جدول ۴. مراحل برش کله (بهاره). مأخذ: نگارندگان.

تصاویر	توضیحات	مراحل برش کله (بهاره)
	پارچه مخصوص بهاره که راه‌راه است را دولایه کرده و طول آن را کوتاه‌تر (حدوداً ۱۵ سانتیمتر) از نیم‌تنه پوشنده برش می‌زنند (عرض پارچه دست‌بافت همواره ۳۵ تا ۴۰ سانتی‌متر است)، در نهایت قد بهاره تقریباً ۶۰ سانتی‌متر می‌شود.	مرحله ۱
	برش تکه پهلوی (در لفظ محلی دریش): برای برش آن قد حلقه‌آستین را از سرشانه، پایین آمده و طول دریش مشخص شده را در چهارلایه به حالتی شب‌دار که در تصویر مشخص است، برش می‌زنند که هر کدام جداگانه به پهلوی بهاره متصل می‌شود.	مرحله ۲
	دریش‌ها در قسمت پهلوی قرار داده می‌شود، تا اندازه مناسب برای آستین مشخص شود.	مرحله ۳
	برش آستین‌ها: براساس قد حلقه‌آستین در تنه کله و عرض پارچه بافته شده محاسبه می‌شود، به دلیل عرض کم پارچه‌ها، برش آستین در دو مرحله انجام می‌شود. مستطیلی به طول پارچه و عرض بلندی حلقه‌آستین به‌اضافه جای دوخت می‌شود و با شیب ملایم براساس گشادی آستین نیم‌تنه، برش می‌خورد.	مرحله ۴
	برش بخش انتهای آستین: به دلیل عرض کم پارچه‌ها، آستین را نمی‌توان یک‌تکه برش زد؛ به این دلیل قسمت سرآستین که به مچ ختم می‌شود در امتداد بخش ابتدایی آستین بوده و با همان شیب ملایم به لبه آستین ختم می‌شود. باید قد آستین کله کوتاه‌تر از نیم‌تنه باشد.	مرحله ۵
	آسترکشی: در این مرحله آستر مشابه رویه بهاره برش و دوخت می‌شود و از داخل بهاره عبور کرده براساس آن تنظیم می‌شود.	مرحله ۶
	قیچی کردن خط مرکزی جلوی کله و دوخت مداخل به حاشیه‌های کله: بعد از آسترکردن، خط مرکزی را از حالت بسته قیچی کرده و باز می‌کنند و همچنین قسمت یقه پشت را مشخص می‌کنند. سپس مداخل‌ها به‌صورت دست‌دوز به حاشیه چاک‌های آستین، پهلوها و خط مرکزی جلوی آن متصل می‌شود.	مرحله ۷
	دوخت یقه پشت: نواری در عرض دو سانتی‌متر به یقه پشت دوخته می‌شود که امتداد آن به نوار مداخل در یقه‌هفت جلوی کله متصل می‌شود.	مرحله ۸
	برای پوشیدن کله باید حتماً نیم‌تنه را از داخل آن عبور داد و هر دو را باهم بر تن کرد، در غیر این صورت امکان پوشیدن هر دو قطعه باهم مشکل خواهد بود (عفت رضاییان، مصاحبه شخصی، ۱۴۰۳).	مرحله ۹

ردیف	تصاویر
الف	
ب	
پ	
ت	
ث	
ج	

تصویر ۸. انواع پوشش سر بانوان کرد شمال خراسان در لایین. الف) شار مشکی دختران معروف به «شار گل محمدی»، ب) شار مشکی (معروف به تاتاری)، پ) شار ابریشمی پیکام (پُرگل)، ت) شار ابریشمی کم‌پیکام (کم‌گل)، ث) شار ابریشمی قرمز بانوان مُسن، ج) چادر عروس. مأخذ: نگارندگان.

پارچه‌هایی که در یزد بافته می‌شود استفاده می‌شود (جدول ۳). نیم‌تنه‌ها در زیر بغل چاک دارد و با پارچه کودری مشکی و آبی (رنگ‌های تیره) آسترکشی می‌شوند. جلوی تمام آن‌ها را با پی‌سیرها^{۳۳} یا قطعات چپ‌وراست یا چنگه به یکدیگر متصل می‌کنند (تصویر ۵) (اعظم توکلی، مصاحبه شخصی، ۱۴۰۱).

بانوی کُرد لایین روی نیم‌تنه خود بهاره پر تن می‌کند (تصویر ۷). بهاره در لفظ محلی به کله معروف است. کله‌ای که بر تن می‌کنند با پیست‌ها^{۳۴} مزین می‌شود. پیست‌ها قطعات تزئینی‌اند که حاصل تکرار و دوخت پی‌درپی سکه‌های نقره‌ای قدیمی روی تکه پارچه‌ای با برشی متناسب به بهاره است که نشان‌دهنده موقعیت اقتصادی و اجتماعی پوشندگان است (اعظم توکلی، مصاحبه شخصی، ۱۴۰۱).

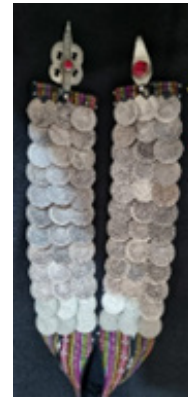
تصویر ۸ انواع پوشش سر بانوی کُرد ساکن لایین را نشان می‌دهد که سرپوش اصلی آن‌ها به رنگ مشکی و قرمز است. روسری مشکی قطعه اصلی برای پوشش سر بوده و پوشاننده سر است. بانوان متأهل به‌وسیله آن روی دهان را می‌پوشانند؛ این روسری در زبان محلی به شار^{۳۵} معروف است. قطعه دوم از پوشش سر بانوی کُرد در لایین به شال^{۳۶} معروف است که روی شار سیاه بسته می‌شود و روی آن نقوش توسط بافندگان ابریشم با چیره‌دستی بافته شده است. نقوش در میان تاروپود شال درهم آمیخته و سربندی با شکوه را پدید می‌آورد. البته این نوع شال شکل ساده‌تر نیز دارد که بانوان مُسن سر می‌کنند و در حاشیه دوطرف نقوش نواری بافته شده است و به شال قرمز معروف است. دختران جوان مجرد تنها یک روسری می‌پوشند که روسری مشکی با نقش گل محمدی است و نمی‌توانند تا قبل از ازدواج از شال قرمز استفاده کنند (فاطمه قسیم، مصاحبه شخصی، ۱۴۰۳).

چنگه، نواری است که طول آن از زیر چانه تا بالای سر بوده و عرض آن حدود هفت سانتی‌متر است به‌طوری‌که باید سه ردیف سکه روی آن دوخته شود. تکه‌های راست و چپ آن به وسیله نواری دست‌باف به یکدیگر وصل می‌شود که نوار مداخل زیر گلو قرار می‌گیرد و پهنای آن از روی فک شروع شده، در بالا با نوعی قلاب فلزی به یکدیگر وصل می‌شود. روی این نوار از بخش گوش‌ها به طرف بالا طوری سکه دوزی شده که جهت سکه‌ها رو به پایین است و گیره سکه به سمت بالا قرار می‌گیرد اما از پایین دوخته می‌شود (تصویر ۹)؛ چنگه سکه‌دوزی شده در جشن‌ها استفاده می‌شود و در حالت عادی افرار مُسن از چنگه گلدوزی یا نواری (تصویر ۹) استفاده می‌کنند (عفت رضاییان، مصاحبه شخصی، ۱۴۰۱).

قطعه تکمیل‌کننده پوشش سر عروس، چادری معروف به چادرشَب است که روی تمام قطعات لباس، این چادرشَب ابریشمی دست‌بافت را به سر می‌کنند. چادرشَب توسط تازه عروس‌ها به مدت یک‌سال در تمام مراسم‌های عروسی باید پوشیده شود؛ بنابراین ممکن است در یک جشن عروسی دو یا چند تازه عروس با یک نوع پوشش مشاهده شود. گاهی براساس ذوق و سلیقه روی چهارخانه‌ها نقش پای مرغ که شبیه نقش درخت زندگی است نقش‌اندازی می‌کنند (تصویر ۱۰)



ب



الف

تصویر ۹. انواع چنگه بانوی گُرد در لایین. الف) چنگه پول دوزی، ب) چنگه گلدوزی. مأخذ: نگارندگان.

پوشندگان را نشان می‌دهد نیز مطالعه شد؛ سپس قطعات پوشاک بانوان کرد شمال خراسان در لایین در جدول ۵ طبقه‌بندی و تبیین شد و مشخص شد پوشش بانوان کرد شمال خراسان در لایین متشکل از پیراهنی است از جنس ابریشم و به دست هنرمند بافته شده و رنگ آن همواره سرخ است و دامن شلواری که به پاچه شهرت یافته و جنس آن ابریشم است. سرپوش بانوان کرد در لایین از دو قطعه تشکیل شده است که شار و شال نام دارد. شار همیشه مشکی و شال همیشه قرمز و از جنس ابریشم است و روی شار بسته می‌شود و با قطعه تزئینی چنگه محکم شده و کامل می‌شود. یکجانشینان نیم‌تنه‌ای از جنس ترمه و کله‌ای از روی

(فاطمه قسیمی، مصاحبه شخصی، ۱۴۰۲).

نتیجه‌گیری

پوشاک بیان‌کننده جایگاه هویتی هر قوم و ملتی است و نشان از اصالت هر قوم دارد. پیشینیان براساس اقلیم، مذهب، آداب و رسوم و فرهنگ ایل و تبار خود پارچه بافته‌اند، برش زده، دوخته‌اند و طراحی مختص به قوم خویش بر تن کرده‌اند. لباس سنتی بانوان همچون پرچمی برافراشته عمل می‌کند و نمایاننده هویت فرهنگی و باورها و اعتقادات تبار خویش است. لباس‌های بانوان قوم کرد شمال خراسان براساس منابع و تصاویر جمع‌آوری شده بررسی شد و شناخت کیفیت قطعات که نظام پوششی با نوع بینش و نگرش



تصویر ۱۰. پوشش عروس کرد یکجانشین، چادر عروس. مأخذ: نگارندگان.

که در گذشته به شکل ساده و بدون پلیسه پوشیده می شده است. دوزندگان البسه سنتی کردهای لایین از الگوی ترسیم شده و آماده برش استفاده نمی کنند بلکه الگوشی و برش به صورت مستقیم روی پارچه انجام می شود. برش ها ساده و دور از پیچیدگی است تا از دورریز پارچه های نفیس و قیمتی ابریشم جلوگیری شود. با این نگاه به نظر می رسد الگوگیری از شیوه برش این لباس ها، نمونه مناسبی برای طراحان لباس جهت تولیداتی پایدار خواهد بود.

نیم تنه با جنس ابریشم می پوشند که این نوع پوشش در میان بانوان و دختران و کودکان تقریباً مشابه است و تفاوت چندانی در قطعات ندارد. دور از نظر نماند که تجهیزات و تکنولوژی باعث سرعت بخشیدن به دوخت این البسه شده است؛ چنان که برای دوخت روی درز در پاچه ها از چرخکاری با استفاده از نمونه های پیشنهادی چرخ خیاطی استفاده می شود. در اتوکاری پایانی پاچه نیز از اتوهای بخار برای پرس کردن پلیسه های آن استفاده می شود

جدول ۵. طبقه بندی قطعات پوشاک بانوان کرد شمال خراسان در لایین. مأخذ: نگارندگان.

ردیف	تن پوش	بالا پوش	سرپوش
۱	پاچه (دامن شلوازی)	نیم تنه (نیفتنه)	شار
۲	زیرپیراهن	کله (بهاره، کت کوتاه)	شال
۳	پیراهن		چادر شب عروس

تقدیر و تشکر

سپاس از بانوان پر مهری که یاریگر این پژوهش بودند.

اعلام عدم تعارض منافع

نویسندگان اعلام می دارند این مقاله هیچگونه تعارض منافی ندارد.

پی نوشت ها

۱. در این مقاله «خراسان رضوی» به اشتباه «خراسان شمالی» تایپ شده است.
۲. اولین تعریف جامع از فرهنگ توسط تیلور در سال ۱۸۷۱ م ارائه شده است. تیلور فرهنگ را یک مجموعه به هم پیچیده از دانش، باورها، هنرها، اخلاقیات، رسوم و عادات تعریف کرده که توسط یک فرد به عنوان عضوی از جامعه پذیرفته می شود (Khani et al., 2013, 11).
۳. «لغت فارسی برای Kurdish (کرد) هست. اما کمی اختلاف نظر هست که کورد تلفظ شود یا کرد» (Stanzer, 2017).
۴. گزنفون مورخ و سردار مشهور یونان که به پدر تاریخ معروف است می گوید: «کردها مردم بسیار رشید و دلاور هستند» (توحیدی، ۱۳۸۵، ۱).
۵. این طوایف شیعی مذهب هستند (انصاری مود، ۱۳۸۹، ۱۸۵).
۶. از ایل بزرگ چشمگزک قفقازیه بوده اند (Hashemi, 2023, 181).
۷. ایل صوفیانلو جزء ایلاتی هستند که کاملاً اسکان یافته اند (توحیدی، ۱۳۸۵، ۲۲۸).
۸. (Pacheh skirt)
۹. Pikam
۱۰. Modakhel

۱۱. (Jacket Niv) Tene
۱۲. Kolaje
۱۳. Bahareh (kole) (Short Coat)
۱۴. Zan pich
۱۵. در لایین این قطعات به پیست (Pist) معروف است.
۱۶. Changeh
۱۷. Bayeri
۱۸. Azarbani
۱۹. Jav joujek
۲۰. Derish
۲۱. Picir
۲۲. Celi-ceb
۲۳. Nik
۲۴. Pist
۲۵. Shar
۲۶. Shal

فهرست منابع

- الهی، محبوبه. (۱۳۹۹). طراحی لباس ۱: تأثیر و تدابیر خطی. مؤسسه جمال هنر.
- امید، ناهید. (۱۳۸۳). دیده و دل و دست (پژوهشی در پوشاک و هنرهای سنتی خراسان). به نشر.
- اکبری، مرجان. (۱۳۹۶). ثبت ملی مهارت دوخت پوشاک کردی زنان لایین کلات. باشگاه خبرنگاران جوان. بازیابی شده در ۱۴۰۳/۶/۱ از <https://www.yjc.ir/00R715>
- انصاری مود، محمدحسین. (۱۳۸۹). در جستجوی هویت شهری بجنورد. مرکز مطالعاتی و تحقیقاتی شهرسازی و معماری.
- توحیدی، کلیم الله. (۱۳۸۵). حرکت تاریخی کرد به خراسان در دفاع از

of Art and Civilization of the Orient, 11(41), 16-29.
<https://doi.org/10.22034/jaco.2023.395530.1312>

- Gerivani, Z.; Akbari-Bengar, R., & Jafari, H. (2023b). Color Symbolism in the Clothing of Nomadic and Sedentary Kurdish Women of North Khorasan. *Research in Arts and Humanities*, 4(55), 39-48.
- Hashemi, G. R. (2023). Investigation of key symbols in the motifs of nomadic kilims in Khorasan region (Kurmanj, Turkmen and Sangesar). *Handicrafts of Great Khorasan*, 1(3), 53-66. <https://doi.org/10.22034/darayah.2021.135050>.
- Jamali, A.M., Sadeghi, A., & Adabi, M.H. (2011). Facies and Depositional Environments of the Shurijeh formation in Stratigraphic Section of Hamam Ghaleh, South of Kalat-e Naderi. *Iranian Journal of Geology*, 5(17), 87-102.
- Khani, D., Khorasani-Taraghi, H., & Shirazi, A. (2013). A comparative study of Kurdish, Turkmen and Persian cultures in North Khorasan. *Quarterly Journal of Intercultural Studies*, (22), 9-33.
- Mounesisorkheh, M. (2017). Costume and Identity: Characteristics of Cultural Identity in Iranian Clothing. *Glory of Art (Jelve-y Honar) Alzahra Scientific Quarterly Journal*, 9(1), 107-116. <https://doi.org/10.22051/jjh.2017.235>
- Stanzer, W. (2017). *Lives, rugs, flatweaves of the Kurds in Khorasan* (I. Tohidi, trans.). Avaye Rana. (Original work published 1993).
- Yarshater, E. (2003). *Encyclopedia Iranica* (P. Matin, Trans.). Amir Kabir. (Original work published 1982)

استقلال ایران. واسع.

- ذولفقاری کیکانلو، معصومه. (۱۳۹۹). بررسی نماد، نقوش و نگاره‌های سفره کردی در خراسان. بیژن یورد.
- سربایار، ونوس. (۱۳۹۶). بررسی تحلیلی و تطبیقی البسه محلی کُردنشینان خراسان از منظر طرح و نقش (مطالعه موردی: لایین، قوچان، سرحد) [پایان نامه منتشر نشده کارشناسی ارشد، دانشگاه علم و هنر یزد].
- مجدی، علی اکبر؛ عربی، نسرین و شادکام، گلی. (۱۳۹۹). جامعه‌شناسی ایلات و عشایر. خانه علوم تربیتی.
- نتاج مجد، عطیه و صفری، الهام. (۱۳۹۹). مطالعه شاخص‌های هنری پوشاک قوم کرمانج. دستاوردهای نوین در مطالعات علوم انسانی، ۳(۲۹) ۱۰۵-۱۱۷.
- وطن‌دوست، سارا. (۱۳۹۵). پوشاک و زیورآلات عشایر کرمانج خراسان. عموعلوی.
- هنرمند، پروانه. (۱۳۹۸). مطالعه تطبیقی نقوش سرپوش کرمانج‌های کلات با سرپوش کردان مکریان کردستان [پایان نامه منتشر نشده کارشناسی ارشد، مؤسسه آموزش عالی فردوس مشهد].
- هوشنگی، شیرین. (۱۳۹۳). بررسی تحلیلی تطبیقی اجتماعی لباس زنان کرد در کردستان و خراسان شمالی [پایان نامه منتشر نشده کارشناسی ارشد، دانشگاه علم و فرهنگ].
- Elahi, M. (2010). Dress as Identity. *National Studies Journal*, 11(42), 3-30. <https://dor.isc.ac/dor/20.1001.1.1735059.1389.11.42.1.2>
- Gerivani, Z., Akbari Bengar, R. & Jafari, H. (2023a). A Comparative Study of the Clothing of Nomadic and Non-nomadic Kurdish Women in North Khorasan. *Journal*

COPYRIGHTS

Copyright for this article is retained by the author(s), with publication rights granted to journal of Art and Civilization of the Orient. This is an open-access article distributed under the terms and conditions of the Creative Commons Attribution License (<http://creativecommons.org/licenses/by/4.0/>).



نحوه ارجاع به این مقاله
 گریوانی، زینب و اکبری بنگر، رضا. (۱۴۰۴). واکاوی لباس‌های بانوان کُرد شمال خراسان در لایین. *مجله هنر و تمدن شرق*، ۴۷(۱۳)، ۲۸-۴۱.

DOI: 10.22034/JACO.2024.459507.1410
 URL: https://www.jaco-sj.com/article_212711.html

