

مقاله پژوهشی

نقش فضای جمعی مکان محور در توسعه منظر روستایی (مورد پژوهی: روستاهای شهرستان کوهدشت)*

سپیده بابازاده سلوط^{۱*}، آسان شریفیان^۲، کسری هنرور^۳

۱. دکتری معماری، دانشکده هنر و معماری، واحد تهران جنوب، دانشگاه آزاد اسلامی، تهران، ایران.

۲. کارشناسی ارشد معماری منظر، دانشکده معماری، دانشکده گان هنرهای زیبا، دانشگاه تهران، ایران.

۳. دانشجوی کارشناسی ارشد، گروه معماری منظر، دانشکده معماری، دانشکده گان هنرهای زیبا، دانشگاه تهران، ایران.

تاریخ دریافت: ۱۴۰۲/۱۱/۰۵

تاریخ پذیرش: ۱۴۰۳/۰۳/۲۶

تاریخ انتشار: ۱۴۰۳/۰۷/۱۰

چکیده

روستا به واسطه کنش‌های متقابل تاریخی، هویتی، معنایی نوع متفاوتی از حیات جمعی را تجربه می‌کند. این رابطه محلی و خویشاوندی، لزوم توجه به فضاهای جمعی در روستا را دوچندان می‌کند. از آنجاکه فضای جمعی بستری ارزشمند برای تجربه مکان در روستاست بررسی این موضوع و تحلیل مصداق‌ها در برنامه توسعه اهمیت و ضرورت می‌یابد. هدف از این پژوهش بررسی نقش فضاهای جمعی مکان محور در طرح توسعه روستاهای شهرستان کوهدشت است و سؤال اصلی این است که جایگاه فضای جمعی مکان محور در برنامه توسعه روستایی چیست؟ این پژوهش به روش توصیفی تحلیلی با ماهیت کیفی و بر پایه مطالعات کتابخانه‌ای و بخش قابل توجهی براساس مطالعات و مشاهدات میدانی به انجام رسیده است. طرح هادی، نسخه‌ای کوچک از طرح جامع شهری است که با نادیده گرفتن مفهوم فضای جمعی و تقلیل آن در برنامه‌ریزی به ویژگی‌های کالبدی و کارکردی باعث شده تا بُعد مکان و معنا در این فضاها تضعیف شود. براساس یافته‌ها، فضای جمعی روستا بر مبنای معنا شکل می‌گیرد و بعد در مسیر عملکرد و کالبد پیش می‌رود؛ جریانی خلاف آنچه در شهر انتظار می‌رود. علاوه بر نادیده گرفتن شاخصه‌های منحصر به فرد روستا، حذف الگوهای بومی، نادیده گرفتن مشارکت مردمی از مشکلات دیگری است که انتظار می‌رود در طرح‌های آتی توسعه دیده شود. ضمن اینکه بازآفرینی فضاهای جمعی روستایی، ملزم به شناخت و در نظر گرفتن شاخصه‌های مکان محور است.

واژگان کلیدی: فضای جمعی، مکان، برنامه توسعه روستایی، طرح هادی، روستاهای کوهدشت.

مقدمه

گاه در مقام نظاره‌گری منفعل و گاه در جایگاه کنشگری فعال (ابرقویی فرد و همکاران، ۱۴۰۱). در این قیاس نارسا، مکان و مشخصه فضاهای روستایی و زمینه‌های ظهور آن به‌عنوان مهمترین خصلت‌های روستا که بدان ارزش میراثی می‌بخشند، شناسایی نمی‌شود و مسئله این پژوهش این است که آیا در تعریف فضاهای جمعی در گذر زمان و در برنامه توسعه و طرح‌های هادی، مؤلفه‌های مکان محور دیده می‌شود؟ و سؤال اصلی این پژوهش این است که نقش فضای جمعی مکان محور در توسعه منظر روستا چیست؟ از آنجاکه فضاهای جمعی و زندگی اجتماعی قلب تپنده روستاست، بررسی این موضوع اهمیت و ضرورت می‌یابد.

پرسش پژوهش

سؤال اصلی این پژوهش، بدین شرح تبیین شد که جایگاه فضای جمعی مکان محور در طرح‌های هادی و توسعه منظر

آنچه از فضای جمعی روستا در ذهن تداعی می‌شود، محرکی پویاست که از دیرباز با محوریت مرکز محله روستایی، مکانی برای تعاملات اجتماعی و گره‌گشایی‌ها بوده است. آنچه این پویایی را رقم می‌زند، بی‌شک بیگانه با هویت و مکان‌مندی روستا نیست، اما امروزه با تغییر شکل روستاها و تغییر اهداف در برنامه توسعه، روستا شکل متفاوتی از فضاهای جمعی را تجربه می‌کند. ویژگی‌های تاریخی، فرهنگی و اجتماعی زمینه و نیروهای اقتصادی و سیاسی، از طریق تحول ساختارهای محدود کننده و وادارنده کنش اجتماعی و مدنی بر این مسئله تأثیرگذار بوده و شهروندان را به سطح مشخصی از ارتباط با فضا، دیگری و دیگران محدود می‌کند، به گونه‌ای که فرد ممکن است به اشکال مختلف با فضای عمومی در تعامل باشد؛

* این مقاله حاصل طرح پژوهشی «توسعه مکان محور؛ خوانش منظر روستایی در منطقه کوهدشت» است که زیر نظر دکتر «سید امیر منصوری» در سال ۱۴۰۲ در پژوهشکده هنر، معماری و شهرسازی نظر به انجام رسیده است.

** نویسنده مسئول: sepideh.babazadeh@gmail.com، ۰۹۱۲۳۶۰۴۶۹۰

و مشاهدات تفصیلی در جامعه نمونه به شناخت فضاهای جمعی روستا در قیاس با شهر پرداخته شده است. در گام بعدی طرح‌های توسعه روستایی از منظر مکانمندی و جایگاه فضای جمعی نقد و بررسی و با در نظر گرفتن مسیر طرح‌های هادی، آسیب‌شناسی در جهت رسیدن به هدف پژوهش انجام شده است. مراحل شناخت و نقد این پژوهش بر مبنای بررسی نمونه‌های موردی در شهرستان کوه‌دشت به انجام رسیده است.

مبانی نظری

• مکان

لینچ (۱۳۹۱، ۷۶) در کتاب «تئوری شکل خوب شهر»، معنای مکان را حاصل رابطه بین عناصر فضا با ساختارهای ذهنی مشاهده‌گر می‌داند. در این تعریف منظور از عناصر و اجزای فضا، عواملی است که محیط کالبدی به وسیله آنها تعریف می‌شود. الگوهای ذهنی در تعریف لینچ در برگزیده تمام مفاهیم و ارزش‌هایی است که شامل فرهنگ، منش، موقعیت و تجربه استفاده‌کنندگان از فضا است. رلف (Relph, 1976) در کتاب «مکان و بی‌مکانی»، با نگاهی پدیدارشناسانه در پی چگونگی و چرایی معنی‌دار شدن مکان‌ها برای مردم است. وی مکان را در سه وجه کالبد، فعالیت و معنا تعریف می‌کند و معتقد است که از میان این سه وجه، معنا نسبت به دو وجه دیگر اهمیتی بیشتر دارد. از جمله دیگر افرادی که به مطالعه پیرامون معنای مکان پرداخته، گوستافسون است. وی در پژوهش خود مدلی سه‌وجهی متشکل از «شخص»، «دیگران» و «محیط» ارائه داده و معتقد است معانی مکان‌های مختلف نه تنها حاصل تعامل این سه وجه بوده، بلکه از ارتباط میان این وجوه با یکدیگر نیز قابل استنباط است (Gustafson, 2001, 12). بنابر نظر نوربرگ شولتز «مکان یک پدیده کلی و کیفی است که نمی‌توان آن را به هیچ یک از خصوصیات آن - مثلاً ارتباطات فضایی - بدون از دست دادن طبیعت واقعی آن کاهش داد» (نوربرگ شولتز، ۱۳۸۱، ۱۴۴). از طرفی حاصل نیروهای مختلف سیاسی، اقتصادی، اجتماعی و روان‌شناختی با تأثیرگذاری در طول زمان، در روانشناسی محیطی مکان انگاشته می‌شود. مکان می‌تواند با تغییر و تحول هر کدام از نیروهای ذکر شده می‌تواند دگرگون شود، در ماهیت دچار تغییر شود و شکل گیرد (پرتوی، ۱۳۸۲). از نظر اژه (۱۳۸۷) مکان دارای سه ویژگی هویت، ارتباط و تاریخ است. محلی که محدوده‌اش مشخص باشد، کاربران از آن محافظت کنند، داستان‌های گذشتگان، حکایت‌ها و معنا در آن حضور داشته باشد، تفکرات، نشانه‌ها و قصه‌هایی در رابطه با ریشه آن وجود داشته باشد، مکان نامیده می‌شود. مکان «مظروف راکدی برای ویژگی‌های زیستی - فیزیکی نیست بلکه پدیده‌ای حاصل از مجموعه‌ای از مکانیزم‌های فرهنگی و اجتماعی است که ارزش‌ها و معانی ویژه‌ای را به آن نسبت می‌دهند» (مدنی‌پور، ۱۳۸۷). مکان‌مندی یا حس مکان،

روستایی چیست؟ همچنین سؤالات فرعی این پژوهش متعاقب سؤال اصلی اینگونه طرح می‌شود که ماهیت فضای جمعی روستا چه تفاوتی با فضای جمعی در شهر دارد و چنین فضاهایی چگونه می‌توانند در توسعه مکانمند روستاهای شهرستان کوه‌دشت مؤثر باشند؟

پیشینه پژوهش

توجه به بازخوانی فضاهای جمعی مکان‌محور و ارائه الگویی برای بازآفرینی آن در روستا موضوعی است که کمتر مورد توجه پژوهشگران بوده است. در حوزه توجه به برنامه توسعه در کتاب «حفاظت و توسعه در بافت‌های باارزش روستایی» (حناچی و کوششگران، ۱۳۹۰) به تشریح مفاهیم حفاظت و توسعه روستایی از منظر نظریه‌های متعدد پرداخته و در آخر طرح‌های توسعه روستایی مورد نقد قرار گرفته‌اند. در پژوهشی با عنوان «زندگی در میان ساختمان‌ها» (Gehl, 1987)، نویسنده به شروط لازم برای برنامه‌ریزی در ایجاد فضای جمعی شهری پرداخته است و در زمینه فضای جمعی در پژوهش‌هایی بیشتر به مقوله معنا و خاطرانگیزی توجه شده مانند مقاله «واکاوی مفهوم خاطره جمعی و بازیابی آن در فضاهای شهری با رویکرد نشانه‌شناسی، نمونه موردی میدان حسن آباد» (حسنی میانرودی و همکاران، ۱۳۹۶) و پژوهش‌هایی نیز با محوریت عملکرد و کارکرد فضای جمعی به بازشناخت آن پرداخته‌اند. به عنوان مثال در مقاله «پاتوق، فضای جمعی شهری و معماری و محل تعاملات اجتماعی و فرهنگی» (ترکمان و همکاران، ۱۳۹۶)، نویسندگان برای بررسی نقش پارامترهای مختلف در ساخت فضای عمومی شهری به مطالعه آماری پرداخته و به این نتیجه دست یافته‌اند که عوامل محیطی، اجتماعی و کالبدی تأثیرگذاری خوبی بر فضای پاتوق دارند. در حوزه توجه به مکان در معماری نیز مطالعات متعددی به انجام رسیده است. در مقاله‌ای با عنوان «بررسی وجوه مختلف معنای مکان از دید معماران و غیرمعماران» (حیدری و بهدادفر، ۱۳۹۵) نویسندگان به استخراج و سنجش عناصر مؤثر بر ادراک معنای مکان بر اساس مطالعات موردی پرداخته است. با توجه به موارد بررسی شده تاکنون به موضوع فضای جمعی مکان‌محور و جایگاه آن در برنامه توسعه روستایی از منظر پرداخته نشده است، از این رو این پژوهش می‌تواند بازتعریف قابل تأملی در راستای توسعه مکان‌محور روستا باشد.

روش تحقیق

این پژوهش به روش توصیفی-تحلیلی، با ماهیت کیفی به انجام رسیده و از نظر هدف، پژوهشی کاربردی است. ضمن مطالعات کتابخانه‌ای، بخش قابل توجه آن به صورت میدانی انجام شده است. در گام نخست به بررسی مبانی نظری سپس با دیدگاهی کل‌نگر

معناداری ایجاد می‌کنند. در نتیجه، فضا به یک منبع عمومی حاوی معانی پویا و قاب‌مذاکره تبدیل می‌شود (Goheen, 1998). فضای جمعی بس‌تر مش‌تر کی برای فعالیت‌های کارکردی و مراسم مردمی مانند جشن‌ها، آیین‌ها و آداب‌ورسوم فرهنگی و ابراز عقاید سیاسی و اجتماعی است (Golany, 1996). براین‌اساس وظایف فضای عمومی را می‌توان ابزاری جهت ارتباطات و مراودات شبکه‌های اجتماعی یا مکانی برای رویارویی و مراسم شهروندی و مدیریت و هماهنگ‌سازی فعالیت‌های شهروندی بیان کرد. به بیان دیگر، فضای شهری ظرف فعالیت‌های شهری و بستری برای تعاملات اجتماعی و زمینه‌ساز شکل‌گیری سرمایه اجتماعی به‌شمار می‌آیند (Gehl, 1987). فضای جمعی خود به‌عنوان پیش‌زمینه‌ای برای زیست اجتماعی افراد، یکی از پیش‌نیازهای شکل‌گیری مکان برای افراد یک جامعه است و زیست جمعی آنها را شکل می‌دهد (Cruz et al., 2018). فضای جمعی شکل معناگرایانه‌تر از فضای عمومی است. بستری به مراتب بی‌واسطه‌تر برای ایجاد تعاملات اجتماعی. با توجه به نظریه‌های صاحب‌نظران، اهمیت جایگاه فضای جمعی در جامعه امروزی آشکار است و ایجاد فضای جمعی با کیفیت مناسب در روستا، محله و شهرها جهت افزایش تعاملات اجتماعی میان افراد جامعه و پیشگیری از فردگرایی در جامعه امری ضروری است. براساس نظریات بررسی‌شده شاخص‌های فضای جمعی مکان محور در جدول ۱ آورده شده است.

بررسی و نقد جایگاه فضای جمعی در طرح توسعه روستایی
تعریف فضای جمعی، در مقابل مفاهیمی مانند فضای شهری و فضای عمومی، شامل مفاهیمی مثل مکانمندی و معنا است. فضای شهری که تنها نگاهی کالبدی به فضا است و توده میان ساختمان‌ها را شامل می‌شود و فضای عمومی که شاخص‌هایی مثل دسترسی عمومی افراد و جنبه‌های کارکردی آن موردنظر است. اما فضای جمعی اضافه بر شامل شدن تمامی مفاهیم فضای عمومی و شهری، دارای کیفیتی مکانمند و معنادار برای جامعه محلی است که زیست اجتماعی آنها در این فضا جریان دارد (ابرقویی فرد و همکاران، ۱۳۹۹). طرح هادی روستایی در ایران به‌منظور بهبود شرایط اجتماعی، اقتصادی و کالبدی روستاها شکل گرفته و اجرا شده است. این طرح با الگوبرداری از طرح جامع شهری، رویکردی خردگرا دارد. این شکل از برنامه‌ریزی با تأکید بر عقلانیت، تخصص‌گرایی را به‌عنوان یکی از اصل‌های خود قرار داده، که باعث شده تا به منافع و نیازهای گروه‌های اجتماعی خاص بی‌توجهی شود (عزیزپور، ۱۳۹۲). این به این معناست که توسعه فضاهای روستایی بیرون از فهم ناظر یعنی مردم روستا و جدا از فهم تاریخی و فرهنگ مردم انجام می‌شود. در این نگاه مدرنیستی به برنامه‌ریزی، جهان مجموعه‌ای از ذرات مستقل از هم هستند و ارتباط میان این اجزا مکانیکی است (براتی، ۱۳۸۳). توسعه باید

طیف گسترده‌ای از ارتباطات میان مردم و مکان است که براساس معنای آن مکان و وابستگی انسان به این محیط ساخته می‌شود (Rajala et al., 2020). هر آنچه که باعث ایجاد ارتباط میان انسان‌ها و محیط شود و معنا را میان اذهان مردم ساکن یک محیط شکل دهد از شاخص‌های مکان‌مندی و پرسازنده حس مکان است. مکانمندی در فضاهای روستایی عمیقاً با محیط طبیعی، میراث تاریخی و زیست سنتی مردم در ارتباط است (Tan et al., 2021). نظریه‌هایی که آورده شد در تأیید و بسط یگدیگرند و براساس آنها و در یک تعریف ساده‌شده «مکان» پیوند محیط و عناصر فضا در کنار ساختارهای ذهنی و معنایی است. در نگرش پدیدارشناسانه منتقد معاصر، «مکان» وجه از دست‌رفته معماری امروز است. این نکته از آنجاکه مکان، اجتماع فضا و کاراکتر شناخته می‌شود ابعاد متفاوتی می‌یابد. معماری امروز که بنابر دلایلی خواسته یا ناخواسته کاراکتر و زمینه‌های فراهم‌آورنده آن را در معماری فرو می‌گذارد، تنها فضای ریاضی را برمی‌تابد. این در حالی است که معماری روستا سرشار از مکان است. از نظر کریستین نوربرگ شولتز، مفهوم مکان شاخص‌ترین ویژگی معماری روستایی است. تمامیت روستا یعنی استعداد محیط در کنار عمل انسانی به‌عنوان یک عامل اصلی و اصیل معماری بومی صورتی ویژه از تصویر جهان است. تصویری که محیط، که زندگی در آن «روی می‌دهد» را نه به شکل انتزاعی بلکه در پیکربندی شاعرانه و قابل دریافتی حاضر می‌سازد. معماری بومی خاستگاه هنر مکان و هنر پاسخی است به پرسش زیستن یا ساکن شدن. از نظر نوربرگ شولتز، معماری روستا به‌منزله بهترین مصداق برای مفهوم «هنر مکان» شناخته شده است. مکان نوربرگ شولتز تعابیر ویژه خود را دارد. او در جایی مکان را «فضا به‌علاوه کاراکتر» می‌نامد. در این تعبیر وی بیش از حد به ادبیات حاصل از اندیشه مدرن که جهان را یکسره سوخته و آبره می‌بیند، نزدیک است. از گفته‌های او می‌توان به این نتیجه رسید که وجه کاراکتری مکان بیش از هر چیز به حیث جغرافیایی محیط بستگی دارد بدین ترتیب مکان در تعامل انسان و محیط جغرافیایی تألیفی از فضا و کاراکتر خواهد بود (حناچی و کوششگران، ۱۳۹۰).

• فضای جمعی به‌مثابه مکان

فضاهای جمعی به‌عنوان عنصری اساسی از هویت مکانی روستاها که مجموعه‌ای متشکل از فضاهای سرپوشیده و روباز بوده است و در مقیاس‌های مختلف عمومی، خصوصی و نیمه‌عمومی عمل می‌کند، در فرایندی نشأت‌گرفته از تأثیر عوامل طبیعی، اقتصادی و اجتماعی شکل یافته‌اند (علی‌الحسابی و نگارش، ۳۷، ۱۳۸۹). امروزه فضای روستایی، به‌عنوان فضایی با ویژگی تنوع فرهنگی و تعامل با محیط طبیعی و انسانی چه در گذشته و چه در حال حاضر، توجه بسیاری از صاحب‌نظران را به خود جلب کرده است (شریفی‌نیا و حق‌نظری، ۱۴۰۰). فضای عمومی دارای اهمیت نمادین و حاوی ارزش‌های جمعی است. شهروندان با استفاده از فضا برای اهداف خود، فضاهای عمومی

توسعه روستا به مثابه توسعه شهری کوچک باعث شده تا ویژگی‌های مکانی مختص به روستا از بین برود (زارعی، ۱۳۸۸). مکان‌یابی فضاهای سبز و میدان‌های محلی در طرح‌های توسعه مطالعه شده عموماً اختصاص داده شده به زمین‌های بایر و بدون کارایی است. این مکان‌یابی بدون در نظر گرفتن نیازها و مراتع اطراف روستاها که خود از شاخص‌های مکانمندی یک روستا به حساب می‌آیند، انجام شده است. بخشی از برنامه توسعه فضاهای جمعی برگرفته از طرح‌های هادی در جدول ۲ آورده شده است.

جامعه نمونه

جامعه نمونه این پژوهش روستاهای شهرستان کوهدشت در استان لرستان است. اگرچه طرح‌هایی در جهت توسعه فضاهای جمعی در روستا در نظر گرفته شده است، به دلیل عدم اتخاذ رویکرد کل‌نگر، موفقیت قابل توجهی کسب ننموده است. با توجه به سفر تحقیقاتی و بازدید میدانی از شهرستان کوهدشت و شماری از روستاهای آن و با توجه به هدف این پژوهش، روستای خسرو آباد و روستای ابوالوفا برای بررسی موردی انتخاب شده‌اند (تصویر ۱). فضاهای جمعی در این روستاها در تقابل آنچه فضای جمعی در شهر کوهدشت

جدول ۲. فضای جمعی در برنامه توسعه روستایی. مأخذ: نگارندگان با استفاده از طرح‌های هادی روستایی.

بومی و متکی به فرد باشد، یعنی هماهنگ با محیط و متکی به نیرو و توان جامعه‌ای باشد که پیشبرد امر توسعه را به عهده می‌گیرد (مطیعی لنگرودی، ۱۳۸۲). ادبیات توسعه آن چنان که عرف است، مبتنی بر شاخص‌های اقتصادی شکل گرفت. واضعان اندیشه توسعه، نخست آن را در رونق اقتصادی و تأمین زنجیره نیازهای جسمی انسان قرار دارند. تأمین غذا و سپس سایر نیازهای رفاهی انسان در دستور قرار گرفت. در گام بعد، نیازهای اجتماعی انسان نیز معیار توسعه شد. فرصت‌های برابر، عدالت اجتماعی و شاخص‌های مؤید آنها وارد ادبیات توسعه شد. یک مرحله پیشرفته‌تر، حفاظت طبیعت و زمین در معرض توجه توسعه قرار گرفت. در این مرحله پایداری، از جهت حفظ و انتقال موارث طبیعت به نسل‌های بعد، مهمترین صفت توسعه نامیده شد (منصوری، ۱۴۰۲).

با مطالعه در ادبیات طرح‌های هادی، سخنی از فضای جمعی به لحاظ معنا و محتوا به میان نیامده است و فضاهای پیشنهادی به کارکرد و کالبد تقلیل داده شده‌اند. همچنین نحوه مکان‌یابی این فضاها مشخص نیست و به عواملی چون نگاه روستاییان به محیط زندگی خود و معنای این مکان‌ها در ذهن مخاطبین اهمیتی داده نشده است. برخورد یکسان با روستا و شهر در شکل توسعه و فهم

جدول ۱. شاخص‌های فضاهای جمعی مکان محور روستا. مأخذ: نگارندگان با استفاده از نظریه رلف.

نقشه	شاخص	فضای جمعی در طرح هادی	مؤلفه‌های فضای جمعی روستایی	شاخص‌های توسعه مکان محور
	کارکردی کالبدی	پارک		نفوذپذیری آسایش محیطی مقیاس محلی، روستایی توجه و پیوند با بستر
	کالبدی	فضای سبز عمومی	مؤلفه کالبدی	توجه به هسته پیدایش روستا مکانیابی مناسب مکت و حرکت توامان پوشش گیاهی
	کارکردی کالبدی	ورزشی - تفریحی		نمادها و علائم اطلاعاتی خوانا اختلاط و تنوع کاربری‌ها خوداتکایی اقتصادی امنیت
	کارکردی کالبدی	فرهنگی	مؤلفه عملکردی	مشارکت‌پذیری بومی خوانایی
	کالبدی	میدان و مرکز محله جدید	مؤلفه معنایی	هویت، حس مکان، حس تعلق تقویت خصیصه روستایی حفظ الگوهای بومی / سبک زندگی روایتگری سرزندگی

مشاهده شد، موضوع بررسی این پژوهش‌اند که براساس اصول و معیارهایی برگرفته از مبانی نظری تحلیل و ارزیابی می‌شوند.

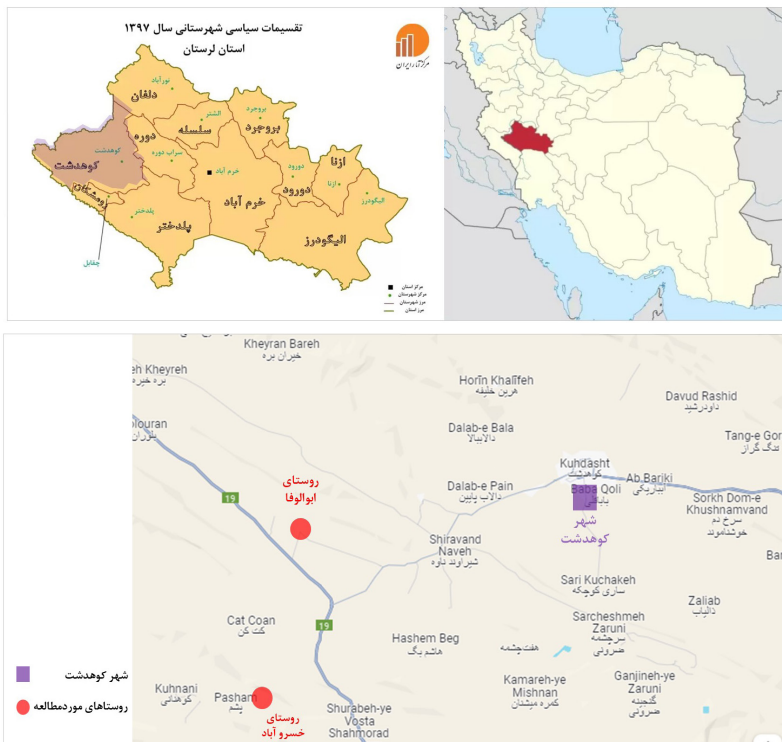
بحث و تحلیل

پس از گذر از دوران رویکردهای یک‌جانبه نسبت به فضا، در سال‌های اخیر، فضای عمومی در چارچوب مفهوم متکامل‌تر «مکان» و اتخاذ دیدگاه کل‌نگر و رابطه‌ای به‌مثابه نوعی فرایند عمومی نیز مورد توجه قرار گرفته است. با توجه به تعاریف متعدد ارائه‌شده از این واژه، تأکید بررسی بر تعاریفی است که به مکان به‌عنوان کلی متشکل از تمام ابعاد توجه کرده‌اند. با بررسی روند طرح‌های توسعه روستایی که بیشتر برگرفته از طرح‌های جامع شهری هستند و با نگاه شهر کوچک و تنزل‌یافته تدوین و اجرا می‌شوند، ضروری است که با محوریت واژه مکان و براساس مشاهدات میدانی در جامعه نمونه و برای پاسخ به پرسش اصلی پژوهش در گام نخست ماهیت فضای جمعی روستا در قیاس با شهر بررسی شود. تحلیل و ارزیابی موردی فضاهای جمعی روستاهای شهرستان کوهدشت

با رویکرد مکان‌محور و تفاوت ماهوی آنها با هم‌تایان شهری خود، می‌تواند در راستای نیل به توسعه مؤثر روستا کمک شایانی کند. براساس مطالعات انجام‌شده پیرامون فضای جمعی در بستر شهر و براساس نمونه‌های فضای جمعی شهری مورد مشاهده در شهر کوهدشت و شهر درب گنبد می‌توان بیشترین عامل شکل‌دهنده فضای جمعی را عملکرد و مطالبات اقتصادی دانست. همان‌طور که در هر شهری بازار پررنگ‌ترین و شناخته‌شده‌ترین فضای جمعی برای مردم است، در وهله بعد فضاها و اماکن زیارتی و مساجد هستند که براساس عملکرد در کالبدی توسعه‌یافته فضای جمعی شهر را تعریف می‌کنند. نمونه‌هایی از تصاویر فضاهای جمعی در شهر در تصویر ۲ آورده شده است.

• روستای خسروآباد

تنگه خسروآباد، روستایی از توابع بخش کوهنانی شهرستان کوهدشت در استان لرستان ایران است. از گذشته راه ارتباطی کل منطقه از این تنگه بوده که مدارک شاهد این قضیه برج‌های راهنمای آتشکده و رونق بسیار زیاد منطقه و آثار و وسایل متعدد



تصویر ۱. موقعیت روستاهای مورد بررسی در شهرستان کوهدشت استان لرستان. مأخذ: مرکز آمار ایران.



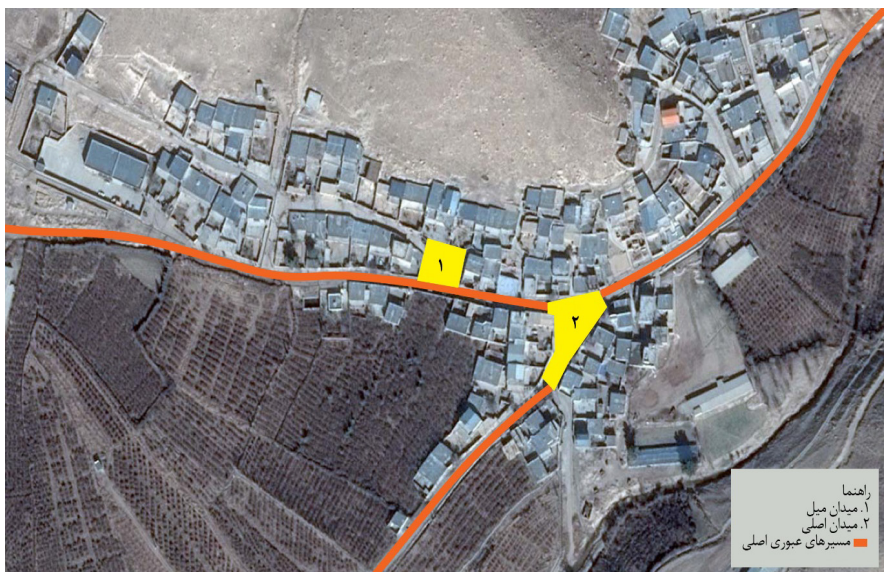
تصویر ۲. فضاهای جمعی در شهر. مأخذ: آرشیو نگارندگان.

اهالی روستا دارد. در پی اجرای طرح هادی روستا، میدان جدید با مسجد جامع روستا شکل گرفته است که اگرچه به نظر می رسد، ادراک جمعی در آن تا حدودی شکل گرفته است اما نتوانسته به عنوان جایگزین میدان میل عمل کند. در کل عدم شناخت صحیح از ویژگی‌ها و قابلیت‌های فضای جمعی این روستا، منجر به ایجاد فضاهای دوگانه‌ای شده است. **تصویر ۳** جانمایی دو میدان را روی نقشه نشان داده است.

• روستای ابوالوفا

روستای ابوالوفا واقع در دهستان گل گل واقع شده است. امامزاده سید محمد ابوالوفا جزو جاذبه‌های تفریحی و سیاحتی استان لرستان و شهرستان کوهدشت است (**امامزاده ابوالوفا، بی.تا.**). در امتداد محور اصلی امامزاده یک مظهر چشمه وجود دارد که در ورود به روستا اولین فضای جمعی را تعریف می کند. حضور امامزاده ابوالوفا یک فضای جمعی است اما توسعه و مقیاس آن در طرح توسعه فراتر از مقیاس روستا و نیاز جامعه محلی است. چشمه در امتداد امامزاده، اگرچه در مقیاس محلی به حیات خود ادامه می دهد، اما از نظر کالبدی در وضعیت مناسبی قرار ندارد و عدم طراحی فضای مناسب موجب تبدیل شدن آن به زباله‌دانی شده است. از نظر عملکردی امامزاده ابوالوفا هر ساله در اربعین میزبان خیلی عظیمی از مردم استان است که در راستای پاسخگویی به نیازهای این زائرین کاربری‌های دیگری همچون زائرسرا احداث شده است که البته در آمد حاصل به عنوان محرک اقتصاد روستا و جامعه محلی عمل نمی کند. این فضا محل اجتماع مردم روستا در روزهای مختلف سال و به واسطه ویژگی‌های کالبدی خوانا است و از منظر معنا مکان‌های عقیدتی از گذشته تا به امروز اهمیت و معنای ویژه‌ای برای جوامع محلی داشته‌اند. نامگذاری روستا ابوالوفا به نام امامزاده آن نیز مؤید همین امر در جامعه محلی استان لرستان است. بنابراین درک تاریخ و اهمیت این فضا موجب شده است فضای جمعی گذشته روستا در این محل شکل بگیرد و امروزه نیز

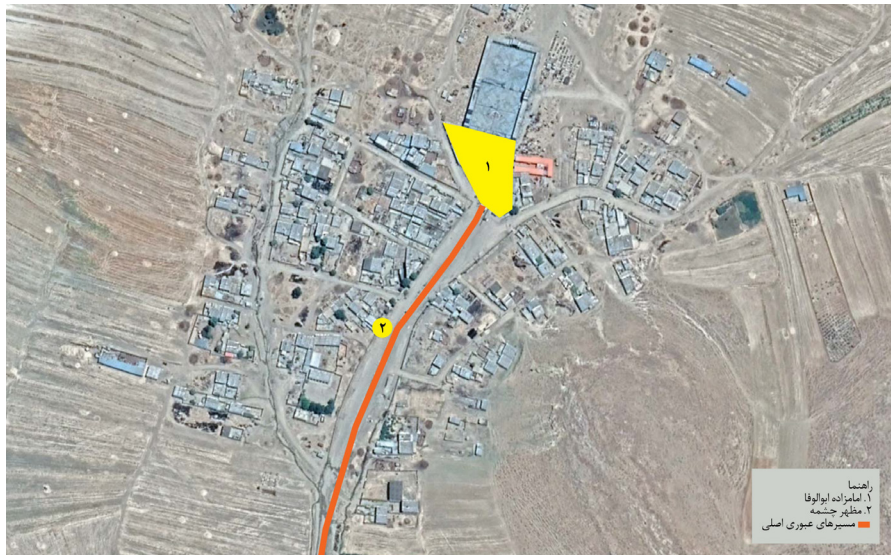
پیداشده باستانی قبل از اسلام در این روستا است. طبق شواهد و مستندات کشف شده، تمدن و تاریخ این روستا به دوره ایلامیان و قبل از آریایی‌ها می رسد (**خسروآباد (کوهدشت)، بی.تا.**). فضای جمعی در روستای خسروآباد، اجتماع چند نفره در پیرنشین مقابل خانه‌ها تا فضاهایی فراخ‌تر چون میدان میل که به جامانده از گذشته روستا و میدان جدید که نتیجه تغییرات روستا در پی برنامه‌های توسعه است را شامل می شود که در ادامه به قیاس این دو میدان یا مرکز محله با هم از منظر کالبد، عملکرد و معنا پرداخته شده است. از آنجا که میدان میل روستا در ادامه حضور یک نماد شکل گرفته است، ویژگی‌های کالبدی آن من جمله دارا بودن مقیاس انسانی در خور روستا، استفاده از مصالح بومی همچون سنگ در کف و دیواره‌ها و پیوند داشتن با بستر حس خویشاوندی با اهالی روستا، حاکی از شکل‌گیری بومی آن است، اگرچه عدم وجود عناصر دیگری در افزایش کیفیت کالبدی این فضا مشهود است. در بررسی ویژگی‌های کالبدی میدان جدید روستا، استفاده از مصالح غیربومی، نمادهایی چون یک یادواره در میانه میدان و عرض زیاد محل‌های عبوری سواره به جای پیاده به چشم می خورد. یکی از عوامل پیشران توسعه مکانمند در فضای جمعی روستا وجود کاربری‌های متنوع و همچنین خوداتکایی اقتصادی این فضاهاست. فضاهای جمعی این روستا صرفاً محلی خوانا برای گردهمایی اهالی روستا و همسایگان است که دارای بستر مناسب برای شکل‌گیری مشارکت اجتماعی اما عاری از کاربری‌های دیگر است. از بُعد معنایی نیز در واقع می توان گفت که آن چه امروزه به عنوان میدان میل خسروآباد شناخته می شود، به واسطه حضور میل صید صفریگ شکل گرفته است که یکی از قدیمی ترین و منحصرترین میل‌های یادبود در لرستان بوده که برای نشان‌گور به کار برده شده است. براساس شواهد این بنا احتمالاً مربوط به دوره زندیه است (**شهرستان کوهدشت، بی.تا.**). شکل‌گیری فضای جمعی در این نقطه مؤید اهمیت و معنایی است که این نماد برای



تصویر ۳. موقعیت فضاهای جمعی روستای خسروآباد. مأخذ: نگارندگان

معنا و مکان محوری است. چنان که گویی این طرح‌ها به تقلید از هم‌تایان شهری خود ارائه شده‌اند و روستا به‌منزله شهری کوچک و نه با تشخص هویتی از گزند یک الگو برای همه جا بی‌نصیب نمانده است. معابر عریض و میدان‌های بزرگ در ورودی روستاها هم نشان دیگری است از عدم توجه به ساختار و مقیاس محلی و روستایی. طرح‌های توسعه با چشم‌پوشی بر هویت و شاخص‌های مکان محوری در روستا و عدم مشارکت‌پذیری بومی اگرچه در ظاهر گامی در جهت آبادانی روستا هستند، اما این اقدام شاید ناآگاهانه برای روستا و ساکنینش نتیجه چندان مطلوبی در پی نداشته است. براساس یافته‌های پژوهش آسیب‌شناسی فضای جمعی در روستاهای مورد مطالعه در **جدول ۳** آورده شده است. براساس مشاهدات به نظر می‌رسد، آنچه باعث ایجاد یک فضای جمعی در شهر می‌شود، وجود یک فعالیت است که در گذر

با گسترش فضا تقویت شود. آب و مظاهر آن به‌واسطه اهمیت و معنای والای آن برای انسان، از گذشته محلی برای اجتماع افراد بوده که در روزگار جدید نیز صادق است. چشمه روستا و رسیدگی محلی به آن حاکی از این امر است. جانمایی امامزاده و مظهر چشمه روی نقشه در **تصویر ۴** آورده شده است. با توجه به **جدول ۲** که برگرفته از طرح‌های هادی متعددی است، فضای جمعی در طرح توسعه روستایی محدود به پارک، فضای سبز، اماکن ورزشی، فرهنگی و ایجاد مرکز محله و میدان‌های جدید است. اگرچه توجه به ایجاد چنین فضاهایی می‌تواند در حوزه فعالیت‌های جمعی بسیار ارزشمند باشد، اما با نگاهی به طرح‌های اجرا شده این نتیجه حاصل می‌شود که ایجاد این کاربری‌ها و فضاها بیشتر براساس یک عملکرد و در قالب یک کالبد تعریف شده و آنچه در طرح‌های توسعه در ایجاد فضای جمعی، مغفول باقی مانده بُعد



تصویر ۴. فضاهای جمعی روستای ابولوفا. مأخذ: نگارندگان.

جدول ۳. آسیب‌شناسی طرح هادی. مأخذ: نگارندگان.

تصویر	آسیب	برنامه طرح توسعه	روستا
	<ul style="list-style-type: none"> - عدم توجه به مقیاس محلی در روستا - وجود زائرسرا محرک اقتصادی اما نه برای اهالی - عدم انسجام و محصوریت فضایی - کاهش خوانایی، کاهش اجتماع‌پذیری - عدم پوشش گیاهی مناسب 	<ul style="list-style-type: none"> - افزایش عرض خیابان اصلی روستا - دور کردن مظهر چشمه نسبت به امامزاده - گسترش امامزاده در مقیاس شهری 	ابولوفا
	<ul style="list-style-type: none"> - نادیده گرفتن هسته و جنبه‌های تاریخی - مقیاس غیر محلی - مکان‌یابی نادرست - نتیجه تضعیف میدان میل 	<ul style="list-style-type: none"> - ایجاد میدان جدید در ورودی روستا 	خسروآباد

جمعی در روستا اساساً متفاوت از فضای جمعی در شهر است و مهمترین مسئله در طرح‌های توسعه همین تفاوت است که الگوی یکسان برای همه‌جا را برنمی‌تابد. فقدان رویکرد کل‌نگر در طرح‌های اجرا شده در فضاهای جمعی روستایی به معنای همراستابودن کالبد، معنا و عملکرد، فضای جمعی را از عملکرد آن به‌عنوان یک «مکان» و محل تجربه زندگی جمعی در منظر روستا جدا می‌سازد. طرح‌های هادی غالباً الگوهای تک‌بُعدی و الگوی یکسان برای همه‌جا هستند. در نقد طرح‌های توسعه باید اذعان داشت که طرح هادی نسخه کوچک‌شده از طرح جامع شهری است و این کم‌تریبینی و نگاه از بالا به پایین که ارزش‌های روستا را شناسایی نمی‌کند و روستا را شهر کوچک و تنزل‌یافته می‌بیند، در واقع روستا را به بدل ناشیانه‌ای از شهر تبدیل می‌کند که توسعه در آن یک فرایند نافرجام است. در راستای این نگاه شهرگونه، الویت در توسعه فضاهای جمعی نیز به عملکرد و کالبد تقلیل می‌یابد و آنچه مغفول می‌ماند، معنا است. مورد دیگر در نقد طرح‌های هادی عدم‌مشارکت مردم در برنامه توسعه است. نه‌تنها در اجرا بلکه در تصمیم‌گیری و ارزیابی نیز مشارکت مردم رکن اصلی توسعه پایدار و موفق است. براساس مطالعات و مشاهدات انجام‌شده شاخص‌های اصلی برای بازآفرینی فضای جمعی مکان‌محور، توجه به وجه معنایی و هویت تاریخی، توجه به مقیاس محلی، توجه به الگوهای بومی و تقویت هسته و مرکزیت روستا همچنین توجه به مشارکت مردمی است. با امید بر اینکه بازتعریف فضای جمعی و توسعه مکان‌محور در این پژوهش گامی مؤثر برای بازآفرینی فضاهای جمعی مکانمند در مقیاس روستا باشد.

زمان کالبد و معنا پیدا می‌کند مانند بازارها، مساجد و تکایا که بیشتر بر پایه فعالیت‌های اقتصادی و عبادی است، اما روستا گونه متفاوتی از فضای جمعی را تجربه می‌کند. فضای جمعی غالباً مرکز محله و هسته اصلی پیدایش روستاست بی‌آنکه کالبد و عملکرد مشخصی داشته باشد. فضای جمعی در روستا می‌تواند پای چشمه، یک درخت، بخشی از کوچه و محله باشد و براساس پژوهش‌های انجام‌شده، فضای جمعی در روستا از بطن خانه‌ها شروع می‌شود، از مهمان‌خانه‌ها، پیرنشین و ورودی‌ها تا محله‌هایی که متعلق به روابط خویشاوندی است (تصاویر ۵ و ۶). نمونه‌های گفته‌شده مؤید این مطلب است که فضای جمعی در روستا با محوریت معنا و مؤلفه‌های مکان شکل می‌گیرد. براساس یافته‌های این بخش که براساس تجربیات و مطالعات به‌دست‌آمده، الگویی از مدل مفهومی فضای جمعی روستا در قیاس با شهر در تصویر ۷ ارائه شده است.

نتیجه‌گیری

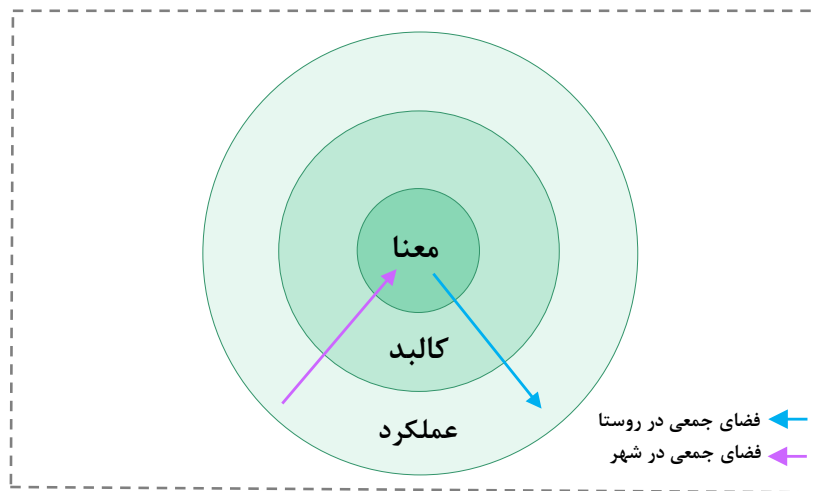
امروزه با تغییر شکل روستاها و تغییر اهداف در برنامه توسعه، روستا شکل متفاوتی از فضاهای جمعی را تجربه می‌کند. اگر فضای جمعی بر سه مؤلفه کالبد، عملکرد (عمدتاً اقتصاد) و معنا در نظر گرفته شود، براساس یافته‌های پژوهش فضای جمعی در شهر غالباً تحت‌تأثیر فعالیت و عملکرد شکل گرفته است که در گذر زمان کالبد و معنا می‌یابد. مانند فضاهای بازارگاهی و عبادی، درحالی‌که شکل‌گیری فضای جمعی روستایی با محوریت معنا است. فضای جمعی که از بطن خانه‌ها شروع شده و تا کوچه و محله تداوم می‌یابد و بی‌نیاز از کالبد و عملکرد خاص، حضورپذیر است. بنابراین ماهیت فضای



تصویر ۵. فضاهای جمعی روستا. مأخذ: آرشیو نگارندگان.



تصویر ۶. فضاهای جمعی روستا در خانه‌های بومی. مأخذ: آرشیو نگارندگان.



تصویر ۷. مدل مفهومی روند شکل‌گیری فضاهای جمعی روستا در قیاس با شهر. مأخذ: نگارندگان.

فهرست منابع

- ابرقویی فرد، حمیده؛ برومند، هدیه؛ طایفه حسینلو، اردلان؛ لطیفی، محمد مهدی؛ نبئی، سیده یگانه و نیکزاد، غزل. (۱۳۹۹). فضای جمعی؛ مفهومی رو به زوال ارزیابی کیفیت اجتماعی فضاهای شهری در بافت تاریخی شهر گرگان. هنر و تمدن شرق، ۸(۲۸)، ۲۳-۳۲. <https://doi.org/10.22034/jaco.2020.217608.1139>
- ابرقویی فرد، حمیده؛ منصور، سید امیر و مطلبی، قاسم. (۱۴۰۱). مروری روایی بر نظریه‌های مرتبط با مفهوم فضای عمومی در شهر. باغ نظر، ۱۹(۱۱۶)، ۸۵-۱۰۲. <https://doi.org/10.22034/bagh.2022.376257.5305>
- ازه، مارک. (۱۳۸۷). نامکان‌ها: درآمدی بر انسان‌شناسی سوپر مدرنیته (ترجمه منوچهر فرهنگد). دفتر پژوهش‌های فرهنگی. (اثر اصلی منتشره ۱۹۹۲)
- امامزاده ابوالوفا. (بی‌تا). تاریخ مراجعه: زمستان ۱۴۰۲. قابل دسترس در: <https://fa.wikipedia.org/wiki/%D8%A7%D9%85%D8%A7%D9%85%D8%B2%D8%A7%D8%AF%D9%87%D8%B3%DB%8C%D8%AF%D9%85%D8%AD%D9%85%D8%AF%D8%A7%D8%A8%D9%88%D8%A7%D9%84%D9%88%D9%81%D8%A7>
- براتی، ناصر. (۱۳۸۳). جهان‌بینی کل‌نگر در برابر رویکرد جزءنگرانه در شهرسازی. باغ نظر، ۱(۱)، ۷-۲۴. https://www.bagh-sj.com/article_1491.html?lang=fa
- پرتوی، پروین. (۱۳۸۲). مکان و بی‌مکانی، رویکردی پدیدارشناسانه. هنرهای زیبا، ۱۴(۱۴)، ۴۰-۵۰. https://journals.ut.ac.ir/article_10812.html
- ترکمان، احمد؛ قائد، مجتبی و شمتوب، سوگل. (۱۳۹۶). پاتوق، فضای جمعی شهری و معماری و محل تعاملات اجتماعی و فرهنگی (نمونه‌موردی شهر برازجان). پژوهش و برنامه‌ریزی شهری، ۸(۳۱)، ۲۲۵-۲۴۸. https://jupm.marvdasht.iau.ir/article_2603.html
- حسینی میانرودی، نسیم؛ ماجدی، حمید؛ سعیده زرآبادی، زهرا سادات و زیاری، یوسفعلی. (۱۳۹۶). واکاوی مفهوم خاطره جمعی و ارزیابی آن در فضاهای شهری با رویکرد نشانه‌شناسی. باغ نظر، ۱۴(۵۶)، ۱۷-۳۲. https://www.bagh-sj.com/article_56136.html
- حناچی، پیروز و کوششگران، علی اکبر. (۱۳۹۰). حفاظت و توسعه در بافت‌های باارزش روستایی. بنیاد مسکن انقلاب اسلامی.
- حیدری، علی اکبر و بهدادفر، نازگل. (۱۳۹۵). بررسی وجوه مختلف معنای مکان از دید معماران و غیرمعماران. باغ نظر، ۱۳(۴۳)، ۱۱۷-۱۲۸. https://www.bagh-sj.com/article_41118.html
- خسروآباد (کوهدشت). (بی‌تا). تاریخ مراجعه: زمستان ۱۴۰۲. قابل دسترس در: https://fa.wikipedia.org/wiki/%D8%AE%D8%B3%D8%B1%D9%88%D8%A2%D8%A8%D8%A7%D8%AF_%D8%A9%D9%88%D9%87%D8%AF%D8%B4%D8%AA
- زارعی، یاسر. (۱۳۸۸). نقدی بر فرایند تهیه طرح هادی روستایی. مسکن و محیط روستا، ۲۸(۱۲۷)، ۵۶-۶۵. <http://jhre.ir/article-1-61-fa.html>
- شریفی‌نیا، زهرا و حق نظری، سمیه. (۱۴۰۰). عوامل مؤثر در تقویت فضاهای عمومی در روستاهای استان لرستان. جغرافیا و توسعه ناحیه‌ای، ۱۹(۳۶)، ۲۵-۵۱. <https://doi.org/10.22067/jgrd.2021.50694.0>
- شهرستان کوهدشت. (بی‌تا). تاریخ مراجعه: زمستان ۱۴۰۲. قابل دسترس در: https://fa.wikipedia.org/wiki/%D8%B4%D9%87%D8%B1%D8%B3%D8%AA%D8%A7%D9%86_%DA%A9%D9%88%D9%87%D8%AF%D8%B4%D8%AA
- عزیزپور، فرهاد. (۱۳۹۲). ضرورت بازاندیشی فکری در تهیه طرح هادی روستایی. برنامه‌ریزی و توسعه کالبدی، ۲(۱)، ۸۱-۹۰. https://psp.journals.pnu.ac.ir/article_2165.html
- علی‌الحسابی، مهران و نگارش، نفیسه. (۱۳۸۹). تجلی فضای جمعی در سکونتگاه‌های روستایی. مسکن و محیط روستا، ۲۹(۱۳۲)، ۲۹-۳۸. <http://jhre.ir/article-1-23-fa.html>
- لینچ، کوین. (۱۳۹۱). تئوری شکل خوب شهر (ترجمه سیدحسین بحرینی). دانشگاه تهران. (اثر اصلی منتشره ۱۹۸۱)
- مدنی‌پور، علی. (۱۳۸۷). فضاهای عمومی و خصوصی شهر (ترجمه فرشاد نوریان). شرکت پردازش و برنامه‌ریزی شهری. (اثر اصلی منتشره ۲۰۰۳)
- مطیعی لنگرودی، سیدحسن. (۱۳۸۲). برنامه‌ریزی روستایی با تأکید بر ایران. جهاد سازندگی مشهد.
- منصوری، سیدامیر. (۱۴۰۲). نسبت توسعه با مفهوم سرزمینی. منظر،

html?id=daoCQs6hVGIC

- Gustafson, P. (2001). Meanings of place: Everyday experience and theoretical conceptualizations. *Journal of Environmental Psychology, 21*, 5-16. <https://doi.org/10.1006/jevp.2000.0185>
- Rajala, K., Sorice, M. G., & Thomas, V. A. (2020). The meaning(s) of place: identifying the structure of sense of place across a social-ecological landscape. *People and Nature, 2*(3), 718-733. <https://doi.org/10.1002/pan3.10112>
- Relph, E. (1976). *Place and Placelessness (Research in Planning and Design)*. SAGE.
- Tan, B., Wang, H., Ma, C., Wang, X., & Jiang, Z. (2021). Spatial and temporal measurement of the interaction between the county economy and rural transformation in xinjiang, china. *Sustainability, 13*(9), 5318. <https://doi.org/10.3390/su13095318>

- <https://doi.org/10.22034/manzar.2023.180070> ۱۵ (۶۴)، ۳.
- نوربرگ شولتز، کریستیان. (۱۳۸۱). مفهوم سکونت: به سوی معماری تمثیلی (ترجمه محمود امیریار احمدی). آگه. (اثر اصلی منتشره ۱۹۸۵)
 - Cruz, S. S., Roskamm, N., & Charalambous, N. (2018). Inquiries into public space practices, meanings and values. *Journal of Urban Design, 23*(6), 797-802. <https://doi.org/10.1080/13574809.2018.1525289>
 - Gehl, J. (1987). *Life between buildings, using public space*. Van Nostrand Reinhold Company.
 - Goheen, P.G. (1998). Public space and the geography of the modern city. *Progress in Human Geography, 22*(4), 479- 496. <https://doi.org/10.1191/030913298672729084>
 - Golany, G. (1996). *Geo-space urban design*. Wiley. https://books.google.com/books/about/Geo_Space_Urban_Design.

COPYRIGHTS

Copyright for this article is retained by the author(s), with publication rights granted to journal of Art and Civilization of the Orient. This is an open-access article distributed under the terms and conditions of the Creative Commons Attribution License (<http://creativecommons.org/licenses/by/4.0/>).



نحوه ارجاع به این مقاله
بابازاده سلوط، سپیده؛ شریفیان، آسان و هنرور، کسری. (۱۴۰۳). نقش فضای جمعی مکان محور در توسعه منظر روستایی (مورد پژوهی: روستاهای شهرستان کوهدشت). *مجله هنر و تمدن شرق*، ۱۲ (۴۵)، ۳۸-۴۷.

DOI: 10.22034/jaco.2024.477437.1424

URL: https://www.jaco-sj.com/article_206106.html

