

مقاله پژوهشی

بررسی سیر تطور در نمای خانه‌های معاصر ایران با اقتباس از معماری غربی (نمونه‌موردی: خانه‌های دوره پهلوی ارومیه)*

سحر کریم‌زاده^۱، محمدرضا پاکدل فرد^{۲*}، بابک مطیعی^۳، رسول درسخوان^۴

۱. دانشجوی دکتری معماری، واحد بین‌الملل ارس، دانشگاه آزاد اسلامی، تبریز، ایران.

۲. دانشیار گروه معماری، واحد تبریز، دانشگاه آزاد اسلامی، تبریز، ایران.

۳. استادیار گروه معماری، واحد ارومیه، دانشگاه آزاد اسلامی، ارومیه، ایران.

۴. استادیار گروه شهرسازی، واحد تبریز، دانشگاه آزاد اسلامی، تبریز، ایران.

تاریخ انتشار: ۱۴۰۳/۰۷/۱۰

تاریخ پذیرش: ۱۴۰۳/۰۳/۱۴

تاریخ دریافت: ۱۴۰۲/۰۷/۰۵

چکیده

یکی از عواملی که در جامعه، سیر تطور را نشان می‌دهد، معماری است. در ایران نیز همانند سایر نقاط با تکیه بر تغییرات انجام‌شده در ابعاد مختلف جامعه، معماری سیر تغییراتی را به خود دیده است. این تغییرات در دوره معاصر با ورود مدرنیته به کشور و تأثیرپذیری از غرب در دوره پهلوی برجسته‌تر است. دگرگونی‌های معماری در بناهای مسکونی به‌ویژه در خانه‌های دوره پهلوی با اقتباس‌هایی از معماری غربی شکل گرفته است. یکی از ابعاد طراحی معماری، نمای بناها است که در دوره مذکور مؤلفه‌های بصری آن تغییرات قابل توجهی داشته است. در این پژوهش به بررسی سیر تطور در نمای خانه‌های معاصر ایران با تأثیرپذیری از معماری غربی، با تأکید بر خانه‌های مسکونی دوره پهلوی در ارومیه پرداخته خواهد شد و تأثیر معماری غربی بر تغییر ساختارها و جزئیات نماهای خانه‌ها مورد بررسی قرار خواهد گرفت. در این پژوهش از روش توصیفی-تحلیلی برای مرور ادبیات تحقیق و بررسی عناصر و الگوهای اقتباس‌شده در نماهای خانه‌های مسکونی ارومیه در دوره پهلوی استفاده شده است. جامعه آماری، ۱۶ نما از خانه‌های مسکونی ارومیه است که به‌صورت هدفمند جهت تحلیل انتخاب شده است. نتایج حاصل از تحلیل‌ها نشان می‌دهد بین مؤلفه‌های بررسی‌شده فرم بنا، تزئینات و مصالح بیشترین الگوپذیری از معماری غربی را پارامترهای فرم بنا و تزئینات داشته است. از تغییرات مهم می‌توان به تغییر از نماهای متقارن به نامتقارن، تغییر محل مرکزیت ورودی بنا، اندازه و شکل پنجره‌ها و تغییر در مصالح، حضور ایوان ستون‌دار در دوره‌های اولیه و حذف آن در سال‌های بعد، تغییر در نوع سقف بناها، جانمایی بالکن در جداره نمای خیابانی در بناهای متأخر به‌عنوان نمادی از برون‌گرایی اشاره کرد.

واژگان کلیدی: تطور، معماری غربی، معماری پهلوی، خانه، نما.

مقدمه

از بین رفتن و با شروع عصر پهلوی و رونق یافتن مدرنیته و نفوذ روزافزون عناصر غربی در بستر جامعه، تحولات اساسی در معماری معاصر ایران رخ داد. در این دوره به همراه اوج گرفتن موج نوگرایی و شکل‌گیری آرمان‌های پیشرفت، برخی از نهادها و نظام‌های ارزشی سنتی، هنجارهای اجتماعی و هنری تحت تأثیر فرهنگ غرب‌زدگی قرار گرفته و به‌مرور یا تخریب شده‌اند و یا دچار تغییر شدند. این دوره از معماری تحت‌عنوان «دوره گذار» تعیین شده است. در این بازه زمانی به‌دلیل عدم تطبیق شرایط موجود با شرایط پیش رو، انفضالی در معماری و طرح‌های معماری ایران رخ داد؛ به‌گونه‌ای که تا پایان دوره حکومت پهلوی اول، تقلید از معماری روسی، آلمانی

در دوره پهلوی، معماری ایرانی همانند جامعه و حکومت از غرب تأثیر پذیرفت. یکی از وجوه آن در نماهای بناها است. حوزه شهری، نما بناها اعم از خانه‌های مسکونی، ادارات و بناهای خدماتی و فرهنگی هر یک نقش مهمی دارند (گلی‌پور و همکاران، ۱۴۰۰، ۱۲۲). در شکل‌گیری نمای یک ساختمان عوامل متعددی مؤثر هستند که سبب شکل‌گیری جزئیات پوسته خارجی بنا می‌شوند (شفیعی و همکاران، ۱۴۰۱، ۱۴۸). یکی از نخستین دگرگونی‌ها در شکل‌گیری نماهای ساختمان در دوره مذکور، تغییر از درونگرایی به برون‌گرایی بود (فردپور و همکاران، ۱۴۰۰، ۱۵۶). در پی این تغییرات برخی از ویژگی‌های هویتی و بصری معماری گذشته نیز

* و دکتر «بابک مطیعی» و مشاوره دکتر «رسول درسخوان» در دانشکده «هنر و معماری» دانشگاه آزاد اسلامی، واحد بین‌الملل ارس در حال انجام است.
** نویسنده مسئول: am.pakdelfard@srbiu.ac.ir ۰۹۱۴۳۱۶۸۱۸۷

* این مقاله برگرفته از رساله دکتری «سحر کریم‌زاده» با عنوان «واکاوی بازتاب فرهنگ غربی بر تطور سبک زندگی و تأثیر آن بر معماری مسکونی (نمونه‌موردی خانه‌های دوره پهلوی ارومیه)» است که به راهنمایی دکتر «محمدرضا پاکدل فرد»

پیشینه پژوهش

معماری معاصر ایران در طول صدسال گذشته، تحت تأثیر نگرش‌های مختلفی درباره طراحی و سبک‌های معماری داخلی و خارجی بوده است. فریدپور و همکاران (۱۴۰۰)، در مقاله «خوانش طرحواره نمای ساختمان‌های شهری معاصر تهران در دوره پهلوی اول و دوم» به معماری معاصر ایران در دوره پهلوی اول و دوم پرداخته و نتایج نشان می‌دهد، نماهای انتخاب‌شده از میراث معماری مدرن، حس غنا را در بین عموم ایجاد می‌کند، به طوری که اکثر پاسخ‌دهندگان می‌توانند عمیقاً این موضوع را زمانی که به نماها نگاه می‌کنند، درک کنند. خاتمی و بوجاری (2022) در مقاله «تحلیل چالش‌های نمای ساختمان‌ها و نقش گروه‌های مؤثر در شکل‌گیری آن در شهر تهران» درصددیافتن پاسخ به چرایی و وجود شکاف در بین نماهای فعلی شهری و شرایط مناسب در عمل است و بر همین اساس به شناختن چالش‌های هویتی در فرایند طراحی و اجرای نماهای شهری در تهران پرداخته‌اند. براساس نتایج این پژوهش، چهار گروه اصلی مؤثر در شکل‌گیری هویت نماهای شهری وجود دارند که عبارت‌اند از شهروندان، سرمایه‌گذاران، طراحان و مدیران شهری. همچنین در مورد مفهوم اصالت و ارتباط آن با معماری

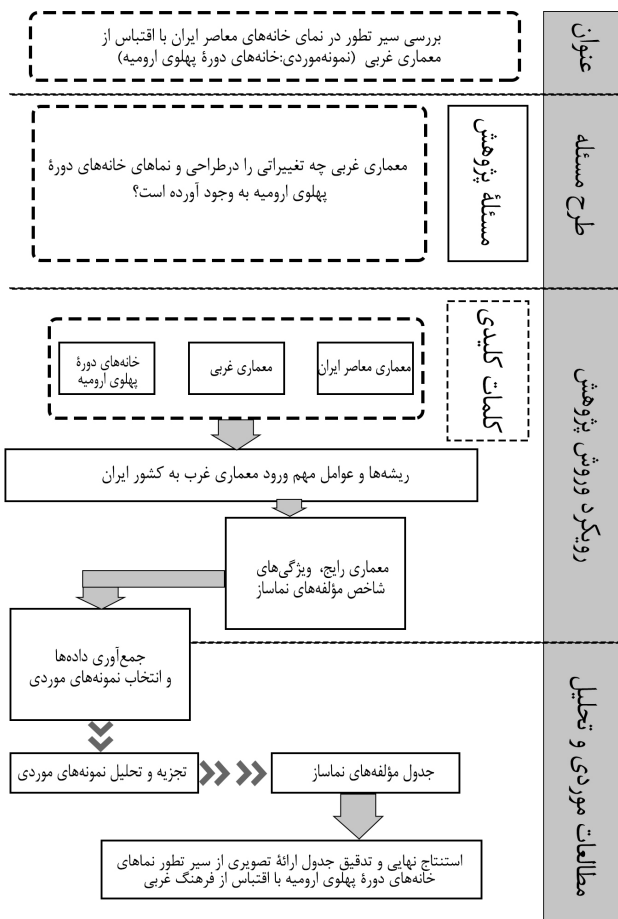
و اروپایی تاووم داشت (حق‌جو و همکاران، ۱۳۹۸، ۱۵۵). همزمان با اتفاقات یاد شده، در شهر ارومیه نیز معماری و شهرسازی دچار دگرگونی و تغییرات اساسی شد که در ادامه نوگرایی، مدرنیزاسیون، تجدد و در دسترس بودن تکنولوژی و مصالح جدید ساختمانی قرار داشت. سازندگان جدید مانند پایتخت پهلوی، به بافت شهری، تاریخی، هویتی و معماری ارومیه نیز توجه نکردند (عابدینی و همکاران، ۱۳۹۵، ۶۷۵). لذا در این پژوهش، سعی بر آن است که سیر تطور^۱ در نماسازی خانه‌های معاصر ایران با تأکید بر اقتباس از معماری غربی بررسی شود و برای روشن‌تر شدن این تغییرات و تأثیرات، نمونه‌موردی خانه‌های دوره پهلوی ارومیه مورد تحلیل و بررسی قرار گرفت. خانه‌های مذکور نمایانگر تلاقی معماری ایرانی با معماری غربی هستند. در این تلاقی نه تنها نمای خانه‌ها بلکه ساختار و جزئیات معماری آنها نیز تحت تأثیر قرار گرفته‌اند.

سؤال پژوهش

معماری غربی چه تغییراتی را در طراحی و نماهای خانه‌های دوره پهلوی ارومیه به وجود آورده است؟

روش پژوهش

روش تحقیق این پژوهش از شیوه توصیفی-تحلیلی است. ابتدا در روشی توصیفی، مطالعات تاریخ معماری معاصر ایران و شیوه‌های رایج در دوره پهلوی بررسی شده و در دومین مرحله پژوهش ضمن گردآوری اطلاعات مربوط به خانه‌های مسکونی شهر ارومیه، از شیوه تحلیلی برای بررسی و تجزیه و تحلیل نماهای این دوره از شهر ارومیه استفاده شده است. در مرحله تحلیل و بررسی نماهای بناهای مسکونی دوره پهلوی در ارومیه، عناصر معماری و الگوهای مقتبس از فرهنگ و هنر غربی از طریق آثار مؤلفین و صاحب‌نظران معماری استخراج، تعیین و معرفی شده‌اند و سپس با ریشه‌یابی مؤلفه‌های مرتبط و تأثیرات آن بر معماری هم‌عصر خود، به‌طور موردی، نماهای خانه‌های دوره پهلوی شهر ارومیه، از منظر کالبدی و فیزیکی تجزیه و تحلیل می‌شود. عمده مطالعات در این پژوهش از طریق بررسی اسناد، مدارک و نقشه‌های معماری موجود در آرشیو سازمان میراث فرهنگی و برداشت میدانی خانه‌های شهر ارومیه بوده است و در نهایت نمونه‌ها براساس نمونه‌گیری هدفمند، ۱۶ نما از بناهای مسکونی شهر ارومیه، انتخاب شده است. در این پژوهش سعی بر آن بوده که بناهای مذکور از یک محدوده نزدیک به هم در شهر انتخاب شوند و با توجه به تخریب‌های انجام‌شده، تعداد کمی از بناهای دوره پهلوی باقی مانده است. در راستای دستیابی به سیر تطور نماهای خانه‌های معاصر ایران، عناصر معماری در نمای بناهای مذکور بررسی شده و در قالب یک جدول جمع‌بندی می‌شود. براساس نتایج به‌دست‌آمده می‌توان تصویری از سیر تطور در نمای خانه‌های معاصر ارومیه با اقتباس از معماری غرب ارائه کرد (تصویر ۱).



تصویر ۱. فرایند انجام پژوهش. مأخذ: نگارندگان.

در معماری ابنیه دولتی ایالت آذربایجان؛ دوره پهلوی اول، مطالعه موردی: تبریز و ارومیه» به بررسی و چگونگی تأثیرگذاری معماری آلمان نازی بر کالبد معماری ایران در دو شهر تبریز و ارومیه پرداخته که براساس نتایج این پژوهش رابطه ایران با کشور آلمان و حضور معماران آلمانی و نقش آنها در پیدایش معماری حکومتی و ساختار قدرت؛ تأثیر به‌سزایی در الگوبرداری از مفاهیم و مبانی معماری نئوکلاسیک آلمانی داشته است. در پژوهشی دیگر شفیع و همکاران (۱۴۰۱)، در مقاله «بررسی و تحلیل چگونگی تحولات نماهای شهر تبریز و تأثیر آن در فضاهای شهری از دوران پهلوی تاکنون» به تحولات رخ داده در نماهای شهری تبریز در دوره‌های مختلف پرداخته‌اند. در نتایج این مقاله به استفاده از الگوی پلان برون‌گرا، پنجره‌های سرتاسری و طرح‌های ترکیبی در نمای بناها اشاره شده است که حاصل معماری دهه ۱۳۷۰ است و با دگرگونی سبک زندگی و گسترش ارتباط و افزایش جمعیت ساختمان‌های بلندمرتبه بیشتر از ساختمان‌های مسکونی یک یا دو طبقه مورد توجه قرار گرفته است. از سوی دیگر تقلید کورانه از معماری غربی از دوران پهلوی تا دهه ۱۳۹۰ عامل بسیار مهم به فراموشی سپرده‌شدن معماری ایران بیان شده است (همان). با توجه به بررسی پژوهش‌های انجام‌شده در حیطه تأثیرات معماری غربی بر معماری معاصر ایران، اگرچه پژوهش‌های متعددی در این زمینه انجام شده است. اما پژوهشی در ارتباط با سیر تطور در نمای خانه‌های معاصر ایران با اقتباس از معماری غربی در ارومیه انجام نشده و پژوهش از این حیث جدید است.

مبانی نظری

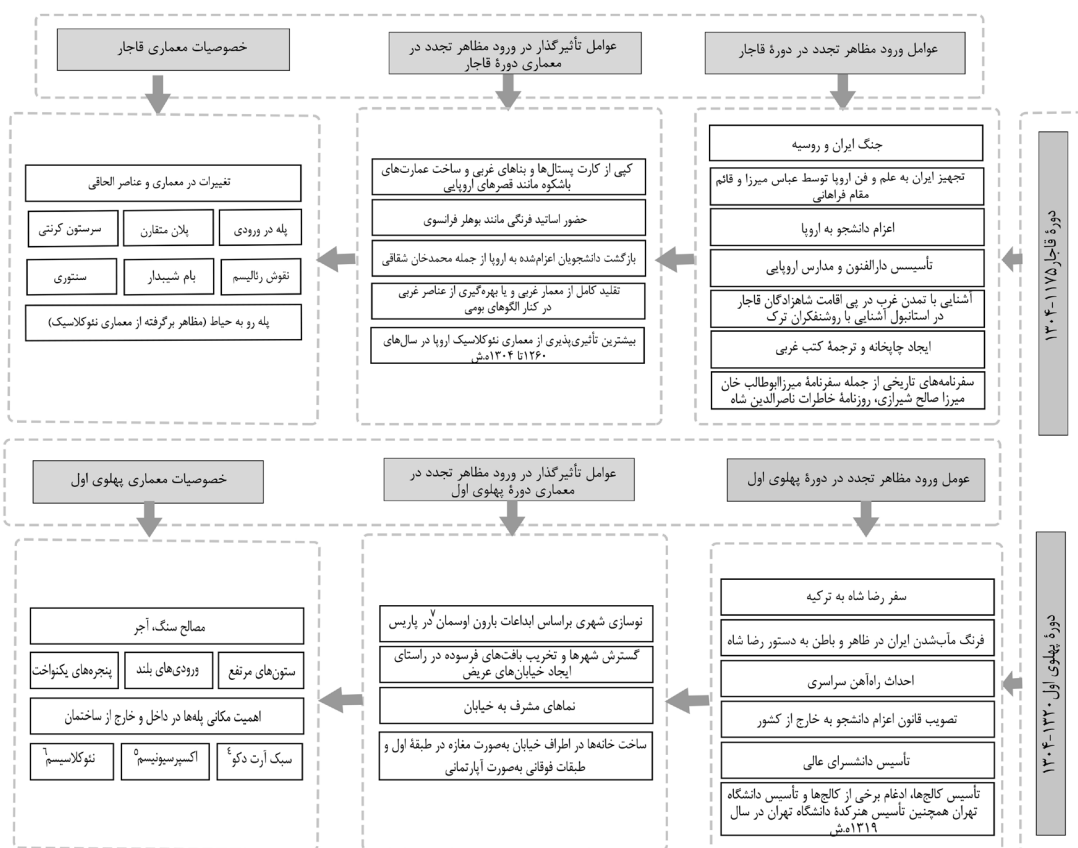
• ریشه‌های ورود تجدد و معماری غربی به ایران و تأثیرات آن بر معماری

در اواخر دوره قاجار در پی درگیری‌های پیاپی بین ایران و روسیه^۲ که به انعقاد قراردادهای گلستان و ترکمنچای ختم شد؛ تعدادی از شاهزادگان ایرانی جهت عذرخواهی راهی روسیه شدند. سپس ناصرالدین شاه قاجار به اروپا سفر کرد و در این برهه از دوره قاجار، جامعه ایرانی با اندیشه‌های نوین غربی آشنا شدند. لذا اتفاقات ذکرشده زمینه‌ساز ورود عناصر غربی به کشور شد و به‌طبع آن تأثیرات اندیشه‌های غربی بر جامعه ایرانی نیز شروع شد (میرزا حسینی و سلطان‌زاده، ۱۳۹۷، ۱۱۴). جنگ ایران و روسیه و ترقی اروپا پس از رنسانس و انقلاب صنعتی را با چندین قرن عقب‌ماندگی ایران در مقابل یکدیگر قرار داد. ایرانیان پس از برخورد با نیروهای نظامی روسیه دچار شگفتی شدند. در این دوره، ایرانیان در پی درک عقب‌ماندگی به شناخت وضعیت خود پرداختند (منتظر و همکاران، ۱۳۹۸، ۷۶). معماری ایران در دوره قاجار از نظر مفهومی و کالبدی به‌طور قابل توجهی تحت تأثیر معماری غربی قرار گرفت و چنین پیشرفتی منجر به ادغام الگوهای معماری ایرانی با الگوهای معماری اروپایی شد

و نمای شهری نیز پژوهش‌های مختلفی انجام شده است که در این بین می‌توان به مقاله «معاصر سازی مفهوم اصالت معنایی در معماری نمای شهری تهران مطالعه موردی: نماهای ساختاری در نمای شهر تهران» (فردپور و همکاران، ۱۴۰۱) با تدوین چارچوبی در حوزه‌های معنا سازی و معناخوانی اصیل پرداخته شده است، طبق نتایج این پژوهش منظر شهری اصیل مستقیماً با ایجاد عناصر شاخص مهمی مرتبط است که از نظر تاریخی در طول زمان پیوسته هستند. به این موضوع در مطالعات غربی و کشورهای همسایه نیز پرداخته شده است. به‌عنوان نمونه سلطان‌زاده و حسن‌پور (۱۳۹۴)، به بررسی «چگونگی تأثیرگذاری خانه‌های سنتی عثمانی بر معماری معاصر ترکیه» پرداخته‌اند. همچنین آکمان (Akman, 2006)، در مقاله خود به بررسی ابهامات ملی‌گرایانه مدرنیستی در فرهنگ معماری و ساختمان‌سازی در زمان اولیه جمهوری ترکیه پرداخته است. در این مقاله، پژوهشگر به بررسی عوامل هویتی و تأثیرات آن بر ساختمان‌سازی در دوره تشکیل جمهوری ترکیه پس از انحلال امپراطوری عثمانی پرداخته است. بوزدوغان و آکجان (Bozdogan & Akcan, 2012)، نیز در کتاب خود به بررسی تاریخ شکل‌گیری معماری ترکیه در دوره ظهور مدرنیته در کشور ترکیه پرداخته‌اند. حسین و السلیک (Hussien & Al Slik, 2019) در مقاله خود تحت‌عنوان «تزیینات و معماری مدرن در عراق» ضمن بررسی شکل‌گیری معماری مدرن در تاریخ معاصر عراق، به بررسی جزئیات و تزیینات در خانه‌های معاصر نیز پرداخته‌اند. علاوه بر تحقیقات اشاره‌شده، در حیطه چگونگی ارائه راهکارهای نوین، رهیافت‌های اجرایی در خصوص نمای بناها به‌عنوان بخشی از نمای عمومی شهری نیز پژوهش‌های گوناگونی انجام شده است. که به‌عنوان نمونه پور جواداصل و بیٹی (۱۴۰۱)، در مقاله «رهیافت‌هایی از نمای خانه‌های تاریخی جهت به‌کارگیری در نمای ساختمان‌های نوساز؛ نمونه‌موردی: خانه‌های تاریخی تبریز» اشاره کرد. در این مقاله به الگوهای به‌کاررفته در نمای خانه‌های تاریخی پرداخته‌اند تا از طریق الگوهای نو برای نماهای نوساز ارائه دهند. نتایج این پژوهش به‌صورت شاخصه‌های کاربردی در نمای بناهای نوساز ارائه شده است. در مقاله اقلطیفی (۱۴۰۰)، تحت‌عنوان «جستجوی نسبت تحولات خانه‌های معاصر و خانه‌های تاریخی سنندج» به بررسی تحولات انجام‌شده در خانه‌های معاصر شهرستان سنندج پرداخته تا تغییرات حاصل در دوران مدرن شهر سنندج را با خانه‌های سنتی و قدیمی شهر مقایسه کند. در این مقاله، پژوهشگر ابتدا ویژگی‌های بناهای قدیمی شهر را بررسی کرده و پس از استخراج لیستی از ویژگی‌های منحصر به‌فرد؛ به مقایسه تطبیقی آنها با خانه‌های معاصر سنندج پرداخته است (همان). همچنین در ارتباط با معماری پهلوی در خطه آذربایجان اعم از ارومیه، تبریز، خوی، سلماس، مراغه و ... نیز تحقیقاتی انجام شده است. به‌عنوان مثال خجسته قمری و سلطان‌زاده (۱۴۰۰)، در مقاله با عنوان «تأثیر معماری نازی بر بازتاب ساختار قدرت

آرمان‌های گروهی از روشنفکران غرب‌زده بود که دوری از سنت‌ها و فرهنگ دینی حاکم بر جامعه را چاره رسیدن به تمدن مدرن غرب می‌دانستند. در مجموع اقدامات فرهنگی پهلوی اول در حول سه محور ناسیونالیسم^۱ و باستان‌گرایی، تجددگرایی و مذهب‌زدایی بود. رضا خان جهت ترویج باستان‌گرایی و تأکید بر برتری نژاد آریایی و نمایش قدرت شاهنشاهی اقدام به تأسیس فرهنگستان و بازسازی آثار باستانی و تاریخی کرد (امینی و ابوالحسن شیرازی، ۱۳۸۵، ۲۷۲). در دوره پهلوی و علی‌الخصوص دوران حکومت رضاخان دو راهبرد شاخص یعنی باستان‌گرایی و مدرنیسم اجباری پیش‌روی جامعه قرار گرفته بود که در راستای عملی شدن این رویکردها، عرصه فرهنگی و هویتی عصر پهلوی سبب شکل‌گیری تنش‌های فرهنگی، شکاف‌ها و تعارضات هویتی در ایران شد. هر چند طی قرن‌ها و هزاره‌های گذشته، تمدن ایرانی همواره در ارتباط با همسایگی‌های مختلف خود ضمن تأثیرگذاری بر آنان، تأثیر نیز پذیرفته بود؛ لیکن ایران این تأثیرات را در بستر تاریخی بر یک محور و اساس واحد تحمل کرده و هویت خود را تداوم بخشیده بود. اما در دوره پهلوی نخست به دلیل توجه بیش از حد حکومت به ظاهر تمدن مدرن غربی سبب شده بود شکاف عظیمی در عناصر هویتی ایران شکل بگیرد (زریری، ۱۳۸۴). در تصویر ۲ برخی از عوامل و رویدادها که منجر به ورود مظاهر تجدد و همچنین تأثیر متقابل آن بر معماری از دوره قاجار تا دوره پهلوی ذکر شده است.

(چالشگر و همکاران، ۱۴۰۲، ۳۵). دوره قاجار بدون در نظر گرفتن تغییرات فرهنگی ذات سنتی تری نسبت به دوره پهلوی داشته است و تغییرات پدیدآمده در بنیان‌های فکری زمینه‌ساز حیات جدید در دوره پهلوی شده است (عسگری و همکاران، ۱۴۰۱، ۴۲). بنابراین می‌توان اذعان کرد که تأثیر‌پذیری معماری ایران از اروپا به‌خصوص معماری اروپای غربی از دوره قاجار آغاز شده و تا دوره پهلوی دوم ادامه داشته است (میرزا حسینی و سلطان‌زاده، ۱۳۹۷، ۱۱۵). در آغاز دوره پهلوی اول با بازگشت دانشجویان معماری ایرانی که در مؤسسات و دانشکده‌های غربی و آمریکایی تحصیل کرده بودند، تحولات بسیاری در زمینه معماری ایجاد و موجب تغییر توقعات و تقاضای مردم از معماران و ساختمان‌های مورد استفاده آنان شد. از سوی دیگر دوران پهلوی دوم از ابتدای دهه چهل و پنجاه شمسی - عموماً یکی از دوره‌های پیوند میان معماری غرب و ایران بوده است (پوراعتصامی، ۱۳۹۹، ۵۵). پیامدهای فکری نهضت مشروطیت و حضور نسل جدید تحصیل‌کردگان در غرب در کنار حکومت باعث ایجاد یک رویکرد فرهنگی در دوران حکومت پهلوی اول شد. در این دوره، محصلان ایرانی بر الگوی غربی پایبند و معتقد بودند که جامعه سیاسی را باید از طریق دموکراسی و بر پایه دگرگون‌سازی فرهنگ سنتی و شکل‌دهی فرهنگ مدرن، جامعه را پیش برد و به‌واسطه این روش، شکوه و عظمت تمدن ایران باستان را بر پا نهاد. تمام اقدامات انجام‌شده در ایران ناشی از تبلور خواست‌ها و



تصویر ۲. عوامل زمینه‌ساز ورود مظاهر تجدد و تأثیر آن بر ایران. مأخذ: نگارندگان.

• معماری غربی در دوره پهلوی اول

در ابتدای قرن سیزدهم هجری شمسی ساختمان‌سازی در ایران همانند روند پیشین خود، به شیوه سنتی، رایج بود. تا اینکه در سال‌های پایانی ۱۳۱۰ شمسی، ساختمان‌سازی مدرن به ایران راه یافت (بانی مسعود، ۱۴۰۰، ۶۳). در عصر پهلوی نخست به همراه ورود محصولات صنعتی و مدرن، اندیشه‌های سیاسی، رویکردهای فرهنگی و معماری نیز تغییر کرده و به واسطه این تغییرات، ظاهر شهرها نیز دچار دگرگونی و تغییرات اساسی شد (شیرازی و یونسی، ۱۳۹۰، ۶۱). به‌گفته آبراهامیان پس از جنگ جهانی اول ساخت راه‌آهن و کارخانه سیمان، منجر به انقلاب صنعتی کوچکی در ایران شد که در نتیجه معماری ایران گامی به سوی جلو نهاد (اعتمادی فرد و افتخاری، ۱۴۰۱، ۶۵). در سال‌های ابتدایی قرن سیزدهم، شهرسازی ایرانی با معماری برونگرا روبرو شد و این شیوه معماری یکی از سیاست‌های رایج طراحی شهری و معماری شد (کیانی، ۱۳۸۳، ۱۸۳). پیشتر که ساختمان‌های ایرانی رو به بیرون و فضاهای شهری بازشو و پنجره نداشتند در این دوره پنجره‌های رو به خیابان در جداره‌های خارجی ساختمان‌ها و خانه‌ها قرار گرفتند. لذا این برنامه‌نوسازی، طراحی شهری و معماری سبب ایجاد تغییر در شیوه معماری رایج شده و علاقه جامعه را به این شیوه سوق داد (بانی مسعود، ۱۴۰۰، ۶۳). **جدول ۱** ویژگی‌های سبک‌های رایج شده در این بازه زمانی را به اختصار بیان می‌کند.

در دوره نخست حکومت پهلوی به‌طور اجمالی سه سبک معماری در صنعت ساخت‌وساز ایران رایج بود. پررنگ‌ترین آن، سبک التقاطی با تمرکز بر معماری ایران باستان بود که شیوه ملی‌گرایی و بازگشت به گذشته بود؛ در این سبک از عناصر تزئینی معماری هنر ایران باستان علی‌الخصوص دوره هخامنشیان استفاده می‌شد. دومین شیوه، سبک معماری التقاطی با تمرکز بر معماری اروپایی بود که عمدتاً ویژگی معماری غربی مانند تقارن و نمای ریتمیک در آن دخیل و مشهود بودند. سومین شیوه ساخت‌وساز رایج در این دوره، سبک معماری اروپایی بود که براساس افکار نوگرایی و تقلید از معماران غربی در شکل‌گیری فرم و حجم بنا، ترکیب فضای داخلی و خارجی شکل گرفت.

جدول ۱. ویژگی‌های سبک‌های رایج دوره پهلوی اول. مأخذ: نگارندگان برگرفته از انصاری، ۱۳۹۹، ۵۳-۵۶.

عنوان	ویژگی	مؤلفه‌های معماری
معماری التقاطی با تمرکز بر ایران باستان	-ملی‌گرایی و بازگشت به شکوه و عظمت ایران باستان -توجه ویژه به معماری قبل از اسلام به‌خصوص دوره هخامنشی، ساسانی و نئوکلاسیک غربی	-استفاده از عناصر تزئینی برگرفته از معماری هخامنشی در نما (کنگره ستون، سرستون، نظم، تقارن، سلسله‌مراتب هندسی اقتباس از معماری نئوکلاسیک قرن ۱۹ اروپا
معماری التقاطی با تمرکز بر معماری اروپایی	-گرایش به دو سبک معماری اروپایی و ایرانی (ترکیب این دو معماری به‌گونه‌ای که معماری اروپایی ویژگی‌ها و جلوه‌های خاص خود را پیدا کرد.)	-تقارن، نمای ریتمیک، ستون‌های فراوان در نما
معماری اروپایی	-برپایه معماری کاملاً اروپایی، براساس افکار نوگرایی روشنفکران و دانشجویان تحصیل کرده در غرب	-کاربرد احجام و فرم‌ها، اشکال متنوع، عدم تقارن، ترکیب فضای داخل، پلان آزاد -استفاده از مصالحی مانند شیشه، به‌کارگیری سیمان به عنوان روکار در نما، بتن در سقف و پله، سطوح عریض سرتاسر شیشه‌ای

• توسعه معماری غربی در دوره پهلوی دوم

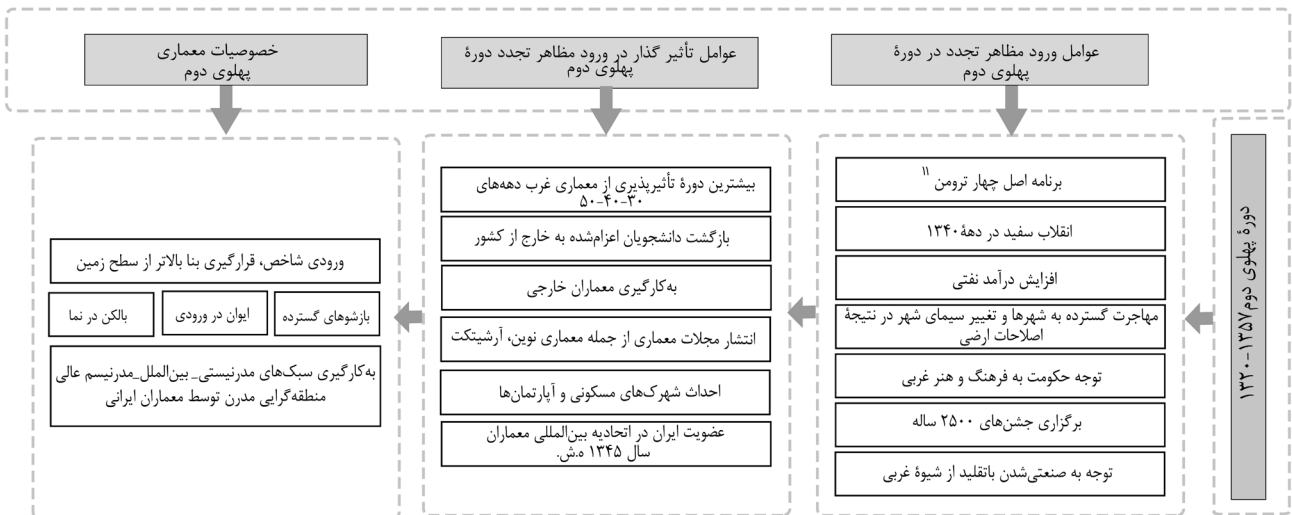
از گذشته (خانه) برای انسان چیزی فرا تر از سرپناه بوده و ابعاد معنوی آن در همه مراحل ساخت خانه تا استقرار و استفاده به‌طور کامل پیداست؛ اما امروزه بی‌توجهی به نیازی کیفی و روانی بهره‌مندان از فضای مسکونی سبب کم‌رنگ تر شدن مسکن در هویت بخشی انسانی جامعه شده‌است (حسینی و نوروز برازجانی، ۱۳۹۷، ۳۷). معماری مدرن نیز در این دوره، پهلوی اول، آغاز شد (کامل‌نیا و مهدوی‌نژاد، ۱۳۹۱، ۳۲۰). در دوره پهلوی دوم همزمان با بازگشت معماران تحصیل کرده در خارج از کشور و فارغ‌التحصیلان دانشکده هنرهای زیبا و همچنین حضور معماران محققان خارجی رواج و توسعه یافت (حق‌جو و همکاران، ۱۳۹۸، ۱۵۸). از سال ۱۳۳۰ تا ۱۳۲۰ معماران تحصیل کرده در غرب مانند وارطان هوانسیان، پل آبکار، گابریل گورکیان و محسن فروغی به‌همراه سایر معماران خارجی از جمله ماکسیم سیرو، آندره گذار، نیکولای مارکف و رولان مارسل دوبرول در پروژه‌های دولتی و خصوصی کار می‌کردند (اعتمادی فرد و افتخاری، ۱۴۰۱، ۶۵). از نظر فعالیت‌های معماری و شهرسازی، دوره پهلوی دوم به سه مقطع زمانی تقسیم می‌شود که در هر یک از آن اوضاع اقتصادی، اجتماعی، فرهنگی و سیاسی برنامه‌های و جمعیتی خاصی وجود دارد که بر معماری و شهرسازی تأثیر می‌گذارد. از ۱۳۲۰ الی ۱۳۳۲ ادامه معماری پیش از مدرن^۱ و مدرن^۲، ۱۳۳۲ الی ۱۳۳۳ زمان اوج مدرنیسم و سبک بین‌المللی و معماری بسازوبفروشی، در دوره ۱۳۴۴ تا ۱۳۵۷، نگرشی در معماری به‌چشم می‌خورد که در تلاش برای ترکیب سبک‌های مختلف و بهره‌گیری از میراث معماری و شهرسازی سابق ایران، سعی در ایجاد هویت معماری ایرانی داشت. این سبک به نام «پیوندی احیایی یا ملی» شناخته می‌شود. در این دوره، الهام‌گیری از عناصر معماری سنتی ایران و تلاش برای تجدید حیات آن در معماری مدرن مشاهده می‌شود. همچنین، در کنار این سبک، دو جریان معماری دیگر نیز وجود داشتند که عبارت بودند از التقاط‌گرایی و کلاسیسیسم^۳. در عین حال، جنبش معماری مدرن و سبک بین‌المللی^۴ نیز در این دوره همچنان حضور داشت و به‌عنوان یک جریان متنافر با پیوندی احیایی یا ملی

برونگرایی و تبدیل خانه درونگرایی سنتی ایرانی به خانه-ییلای برونگرا. این تأثیرات در نیمه آخر حکومت قاجار در خانه اعیان و اشراف که از فرهنگ و معماری غرب تأثیر پذیرفته بودند، شدت بیشتری یافت. استفاده از گچ‌بری، آینه‌کاری و ستون‌های تزئینی در داخل و نمای ساختمان از جمله‌ی این موارد هستند (**محبی گرمی و همکاران، ۱۴۰۰ الف، ۴۰۹**). در واقع شیوه چیدمان فضا در نقشه‌ی معماری براساس شکل‌گیری نقشه بنای مسکونی در هر بازه زمانی بیانگر الگوواره کاربردی از هویت و فرهنگ هر دوره تاریخی است. با بررسی نقشه‌های مسکونی می‌توان کاربرد هر یک از عناصر معماری را براساس نیازی انسانی هر دوره به دست آورد (**کوتی و همکاران، ۱۴۰۲، ۴۱**). تغییر و تحول در نماسازی در ایران منطبق بر روال طی شده در اروپای هم عصر خود نیست. در برهه زمانی پیش از شکل‌گیری معماری مدرن در ایران، شکل و کالبد در معماری مسکونی آشکار و واضح بود اما با رویارویی با غرب در اواسط دوره قاجار و به‌ویژه با حضور معماری غربی در ایران در دوره پهلوی، عوامل بصری در طراحی نمای ساختمان ظهور کردند. در دهه چهل و پنجاه شمسی با پذیرش دستاوردی آماده‌شده غربی برای ایران و سست شدن باوری دینی توسط حکومت، شاخصه طراحی نما نیز از راه بومی و سنتی خود فاصله گرفته و پیرو معماران تحصیل کرده در غرب شد. نتیجه این عمل

معرفی می‌شد. این جنبش تمایل به استفاده از تکنولوژی معاصر و متریال جدید در معماری داشت و بیشتر به‌سوی طراحی ساده و عملی روی می‌آورد. همچنین، معماری بسازوبفروشی با تأکید بر ساخت و فروش ساختمان مسکونی در این دوره ادامه داشت (**گودرزی و همکاران، ۱۴۰۱، ۱۰۴**) و باگذشت زمان، پیکربندی فضایی خانه به‌قدری تغییر کرده است که حریم خصوصی کاهش یافته است (**کرباسی، ۱۴۰۲، ۵**). در تصویر ۳ عوامل ورود مظاهر تجدد در دوره پهلوی دوم بیان شده است و همچنین در تصویر ۴، دیدگاه برخی از نظریه‌پردازان در خصوص معماری پهلوی بیان شده است.

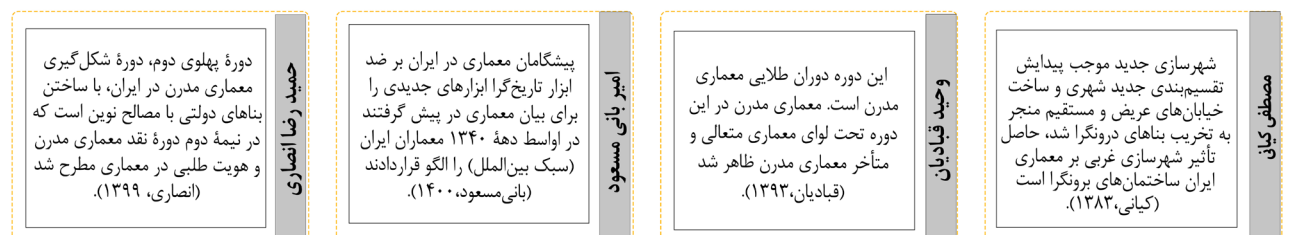
• نماسازی غربی در خانه مسکونی دوره پهلوی

در حوزه معماری برخی نظریه‌پردازان معتقدند که فرهنگ یکی از عوامل مؤثر در طراحی معماری و به‌ویژه طراحی مسکن است. لذا پیکربندی فضای بنای مسکونی در هر منطقه‌ای اعم از شهر و یا کشور منطبق بر فرهنگ عمومی حاکم بر آن خطه بوده است. بنابراین خانه دارای هویت خود در ارتباط با دیگران است (**محبی گرمی و همکاران، ۱۴۰۰ ب، ۵۱۹**). پیش از شکل‌گیری معماری دوره پهلوی در عصر قاجار، طراحی و ساخت بنا با رویکردی رقم خورد که خانه سنتی به همراه برخی از نمادی فرهنگ غربی احداث می‌شدند به مانند شکل‌گیری



تصویر ۳. عوامل ورود مظاهر تجدد در دوره پهلوی دوم. مأخذ: نگارندگان.

دیدگاه نظریه‌پردازان معماری در دوره پهلوی



تصویر ۴. دیدگاه نظریه‌پردازان در مورد معماری پهلوی دوم. مأخذ: نگارندگان.

موردی پرداخته می‌شود. در این تحلیل‌ها، سطوح شیشه‌ای، ورودی‌های بنا، تقارن یا عدم تقارن، شکل و فرم بازشوها و نوع بام اعم از مسطح و یا شیبدار بررسی و به تفکیک نمایش داده شده است. همچنین وجود یا عدم وجود بالکن در نمای خیابان یا حیاط خانه‌ها و نوع قوس‌ها در صورت وجود مشخص شده‌اند. علاوه بر موارد ذکر شده استفاده از خطوط و سطوح حجمی-مکعبی یا فرم‌های منحنی در طراحی نمای هر یک از نمونه‌های موردی نیز تعیین شده است. استفاده از متربال‌های متنوع در نما و ازاره‌ها نیز بررسی و مشخص شده است.

یکی از ابعاد طراحی معماری، نمای بناها است که در دوره‌های زمانی مختلف مؤلفه‌های بصری و کالبد آن تغییرات قابل توجهی داشته است. در بررسی عناصر بصری در ساختمان‌های دارای سبک دوره پهلوی، تأثیر عمیق سبک مدرن همراه با اصالت و اثرگذاری معماری ایرانی در نمودهای ظاهری بنا قابل مشاهده است؛ اما تفاوت‌ها در اواسط دوره پهلوی به بعد، از طریق وجود تنوع ملاحظه می‌شود.

در **جدول ۴** مؤلفه‌های استخراجی بناهای مسکونی دوره پهلوی در شهر ارومیه شامل نمای نامتقارن، نمای متقارن، قرارگیری بنا بالاتر از زمین، ورودی همسطح، بالکن در ورودی، ورودی شاخص در وسط بنا، ورودی نامتقارن بنا، طاق نماهای وسیع و عمودی، بالکن در نما، راه‌پله خارج از ساختمان، خطوط عمودی-افقی و فرم‌های مکعب مستطیل، ستون در نما و فرم‌های قوسی نشان داده شده است. نماهای ۱۶ بنای مسکونی در این شهر انتخاب و از منظر کالبدی و فیزیکی مورد تجزیه و تحلیل قرار گرفته‌اند که در ادامه در قالب جدول و نمودار ارائه می‌شود.

در **جدول ۵**، فرم سقف بناهای مورد مطالعه بررسی شده است که از بین ۱۶ خانه مسکونی شهر ارومیه، چهار مورد بام شیبدار داشته و ۱۲ مورد دیگر دارای سقف مسطح هستند. در جدول ۶ به وضعیت درب و پنجره‌های خانه‌ها در ادوار مختلف پرداخته شده است. تنها در یک مورد از بناها از فرم‌های منحنی در پنجره‌ها استفاده شده است، این در حالی است که جز یک مورد در ۱۵ نمونه موردی دیگر پنجره‌ها سطح مستطیلی دارند. عمده مصالح استفاده شده در تهیه پنجره‌ها و درب‌ها فلز بوده و تعداد محدود و بسیار اندکی از نمونه‌ها به ترتیب پنج بنا پنجره چوبی و سه بنا درب چوبی دارند. همچنین استفاده از تزئینات فرافروژه در جان پناه بالکن‌ها تنها در پنج بنا از ۱۶ نمونه موردی دیده می‌شود.

در خصوص مصالح بناها بیشترین مصالح از نوع فلز و سنگ بوده است (**جدول ۷**). از سنگ قیچی در پنج مورد از ۱۶ نمونه استفاده شده و نمای هفت بنا نیز آجری بوده است. در حالی که نه بنای دیگر دارای نمای سنگی هستند. در بررسی ازاره‌های بناها دو نوع متربال سیمانی و سنگی مشاهده می‌شد که به نسبت ۳ به ۱۰ است همچنین سطوح شیشه‌ای نیز تنها در یک بنا از نمونه موردی‌های بررسی شده در دوره پهلوی دوم مشاهده می‌شود.

بروز بحران هویت و سرگشتگی فرهنگی در ایران دوره پهلوی شد (**زرزا و مطیعی، ۱۴۰۰، ۷**). ساخت‌وساز ویلای متأثر از فرهنگ غرب پس از سال ۱۳۳۸ رخ داد و دهه چهارم پنجاه از شاخص‌ترین دهه تلفیق معماری ایران و غرب در دوره پهلوی است. در خانه‌های مسکونی دوره پهلوی تأکید بر سادگی و کاهش فضای نیمه‌باز به گونه‌ای بود که نمای اصلی بیانگر وضعیت فضای داخلی بود که این نما با جزئیاتی متعدد و متنوع مجموعه‌ای هماهنگ و متقارن ایجاد می‌کردند (**پورجواداصل و بی‌تی، ۱۴۰۱، ۸۹**). معماری بومی و سنتی در شهرستان ارومیه به سبب شرایط اقلیمی و آب‌وهوایی در گذشته درونگرا بوده و بازشوی فضای مختلف نیز عمدتاً به‌طور مشبک و رو به جنوب قرار داشته‌اند. سپس در دوران مدرن و شکل‌گیری معماری برونگرا در این شهر سبب شکل‌گیری نماسازی متنوع در دوره پهلوی شده است (**رجائی، ۱۳۹۵، ۸**). یکی از عناصر اصلی در طراحی معماری (ورودی) است که هم در پلان و هم در نماسازی تأثیر چشمگیری دارد. در خانه‌های ارومیه نیز مانند سایر خانه‌های قدیمی ایران، در طراحی و جانمایی درب ورودی خانه توجه و دقت ویژه‌ای شده است. در دوره قاجار بیشتر درب ورودی از جنس چوب بوده و به شکل مستطیل بوده‌اند. ولی در بنای مسکونی برخلاف بنای مذهبی و حکومتی منبت‌کاری و یا میناکاری عمدتاً وجود ندارد و فقط در بنای اعیان و اشراف مانند خانه حیدری و مؤیدی لشکر (ارومیه) جزئیاتی نظیر گره‌سازی و یا کتیبه‌نگاری بر روی درب و یا ورودی بنا دیده می‌شود. اما در دوره پهلوی درب ورودی از جنس فلز ساخته شدند که بیشتر دارای طراحی نقوش هندسی ساده به صورت برجسته هستند (**اوشانا شیرآباد و همکاران، ۱۴۰۱، ۹**). در طراحی نمای خانه انصاری ارومیه که از بنای مسکونی دوره قاجار و اوایل پهلوی اول است؛ مواردی ذیل به‌عنوان شاخصه طراحی نما مدنظر گرفته شده‌اند: اشکال هندسی و منظم در طراحی نمای بنا و دیواره حیاط، تقسیم‌بندی نما و عرصه به صورت فرد، تعریف محوری امتداد دید و تقارن محوری طاق منحنی و تخت (**عالم‌رائی و خراسانی، ۱۴۰۱، ۶**).

تحلیل یافته‌ها

در این بخش از پژوهش ۱۶ نمونه از خانه‌های مسکونی شهر ارومیه که در دو دوره زمانی اواخر قاجار تقریباً اوایل دوره پهلوی اول و پهلوی دوم ساخته شده‌اند، برای بررسی ویژگی معماری آن انتخاب شده‌اند. در این بین دو بنا مربوط به اواخر قاجار (اوایل پهلوی اول) بوده و سه بنا متعلق به دوره پهلوی اول و یازده بنا دیگر متعلق به دوره پهلوی دوم هستند. سپس در روند بررسی به عکس‌برداری از آن پرداخته و مطالعات میدانی انجام شده است؛ تا تأثیرات معماری غربی بر روند تغییرات نمای خانه مسکونی در ارومیه به‌عنوان نمونه موردی بررسی و تحلیل شود (**جدول ۲**).

در **جدول ۳** به بررسی ویژگی‌های شاخص در نمای نمونه‌های

جدول ۲. معرفی خانه‌های دوره پهلوی ارومیه. مأخذ: نگارندگان.

نمونه‌موردی



۴
دهه ۲۰
خیابان کاشانی



۳
دهه ۲۰
کوچه دژبانی خیابان امام



۲ (خانه انصاری)
اواخر قاجار - پهلوی
خیابان مدنی ۲



۱ (خانه مجیدی افشار)
اواخر قاجار - پهلوی
خیابان کاشانی

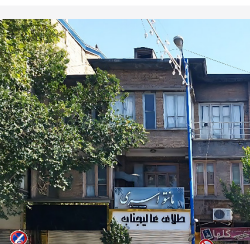
شماره خانه
قدمت
موقعیت



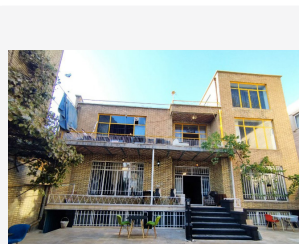
۸
دهه ۵۰
خیابان شیخ تپه



۷
دهه ۴۰
خیابان کاشانی

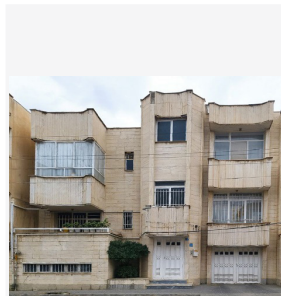


۶
دهه ۲۰
خیابان امام

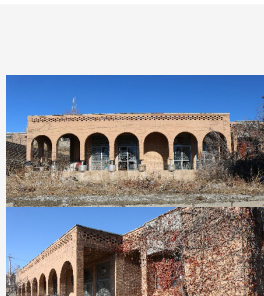


۵
دهه ۳۰
خیابان دانش

شماره خانه
قدمت
موقعیت



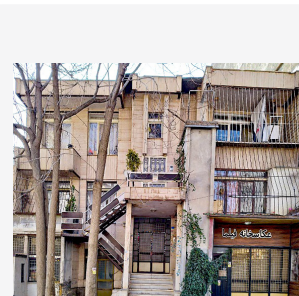
۱۲
دهه ۵۰
خیابان تختی



۱۱
دهه ۴۰
پل قویون

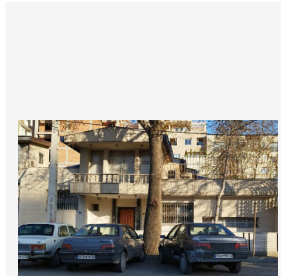


۱۰
دهه ۴۰
کوچه دژبان خیابان امام

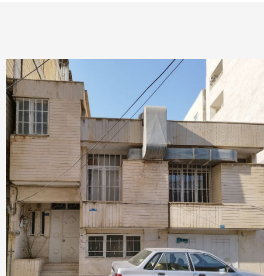


۹
دهه ۴۰
خیابان شیخ تپه

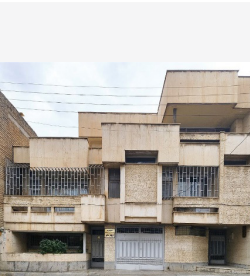
شماره خانه
قدمت
موقعیت



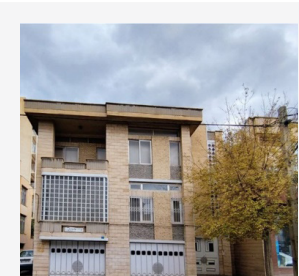
۱۶
دهه ۵۰
پل قویون



۱۵
دهه ۵۰
خیابان عمار



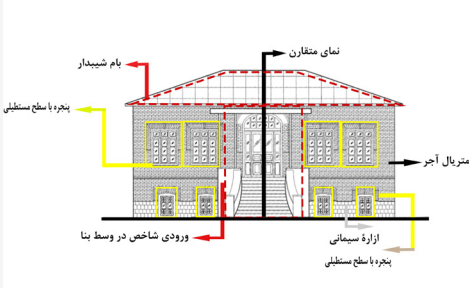
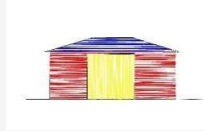
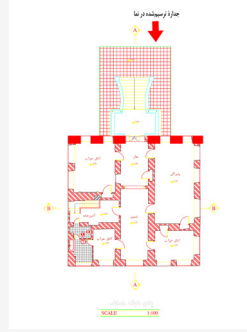
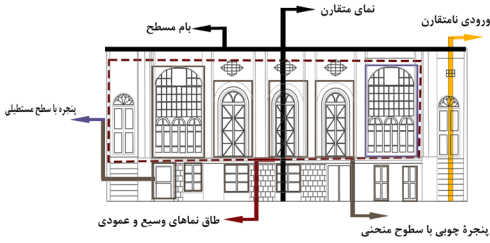


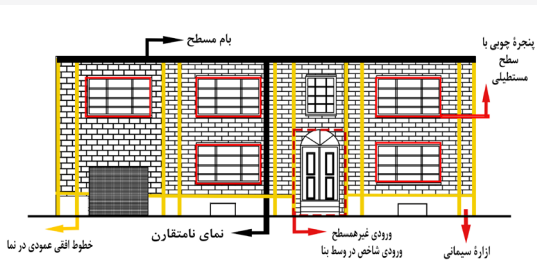
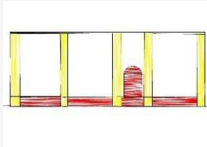

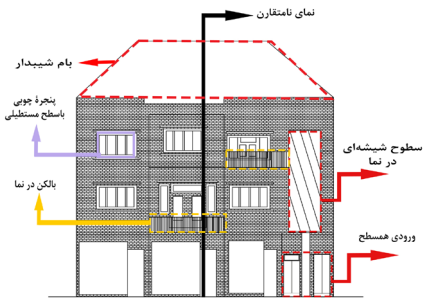


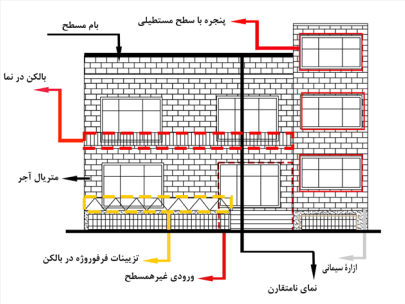
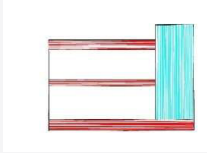

۱۴
دهه ۵۰
خیابان تختی



۱۳
دهه ۵۰
خیابان استادبرزگر

شماره خانه
قدمت
موقعیت

جدول ۳. تحلیل نماهای دوره پهلوی . مأخذ: نگارندگان.

نما	هندسه تشکیل دهنده نما	پلان
		
		
		
		
		

نما	هندسه تشکیل دهنده نما	پلان	
			۶
			۷
			۸
			۹
			۱۰

ادامه جدول ۳.

نما	هندسه تشکیل دهنده نما	پلان	
<p>نمای متقارن</p> <p>بام مسطح</p> <p>پنجره مستطیلی با تزئینات فلزی</p> <p>ازاره سیمانی</p> <p>ورودی غیر همسطح</p> <p>اشکال قوسی و منحنی در نما</p>		<p>جداره ترمیم شده از نما</p> <p>پنجره طاقی همکعب</p> <p>جداره ترمیم شده از نما</p>	۱۱
<p>نمای نامتقارن</p> <p>بام مسطح</p> <p>پنجره با سطح مستطیلی</p> <p>ورودی غیر همسطح</p> <p>فرمهای مکعب مستطیل در نما</p> <p>ازاره سنگی</p>		<p>پنجره طاقی ۱</p> <p>جداره ترمیم شده از نما</p> <p>پنجره طاقی ۲</p> <p>جداره ترمیم شده از نما</p>	۱۲
<p>نمای نامتقارن</p> <p>بام مسطح</p> <p>پنجره با سطح مستطیلی</p> <p>بالکن در نما</p> <p>سطوح شیبهای در نما</p> <p>ورودی همسطح</p> <p>فرمهای مستطیلی در نما</p> <p>خطوط افقی و عمودی در نما</p> <p>ازاره سنگی</p>		<p>پنجره طاقی ۱</p> <p>جداره ترمیم شده از نما</p> <p>پنجره طاقی ۲</p> <p>جداره ترمیم شده از نما</p>	۱۳
<p>نمای نامتقارن</p> <p>بام مسطح</p> <p>پنجره با سطح مستطیلی</p> <p>بازال سنگ</p> <p>فرمهای مکعبی</p> <p>ورودی همسطح</p> <p>ازاره سنگی</p> <p>فرمهای مستطیلی در نما</p>		<p>پنجره طاقی ۱</p> <p>جداره ترمیم شده از نما</p> <p>پنجره طاقی ۲</p> <p>جداره ترمیم شده از نما</p> <p>پنجره طاقی ۳</p> <p>جداره ترمیم شده از نما</p>	۱۴
<p>نمای نامتقارن</p> <p>بام مسطح</p> <p>پنجره با سطح مستطیلی</p> <p>فرمهای مکعبی</p> <p>ورودی غیر همسطح</p> <p>ازاره سنگی</p> <p>فرمهای مستطیلی در نما</p>		<p>پنجره طاقی ۱</p> <p>جداره ترمیم شده از نما</p> <p>پنجره طاقی ۲</p> <p>جداره ترمیم شده از نما</p>	۱۵
<p>نمای نامتقارن</p> <p>بام شیبدار</p> <p>بام مسطح</p> <p>پنجره با سطح مستطیلی</p> <p>ازاره سنگی</p> <p>ورودی غیر همسطح</p> <p>بالکن در نما</p> <p>با بردهای سرامی</p>		<p>پنجره طاقی همکعبی</p> <p>جداره ترمیم شده از نما</p> <p>پنجره طاقی ۲</p> <p>جداره ترمیم شده از نما</p>	۱۶

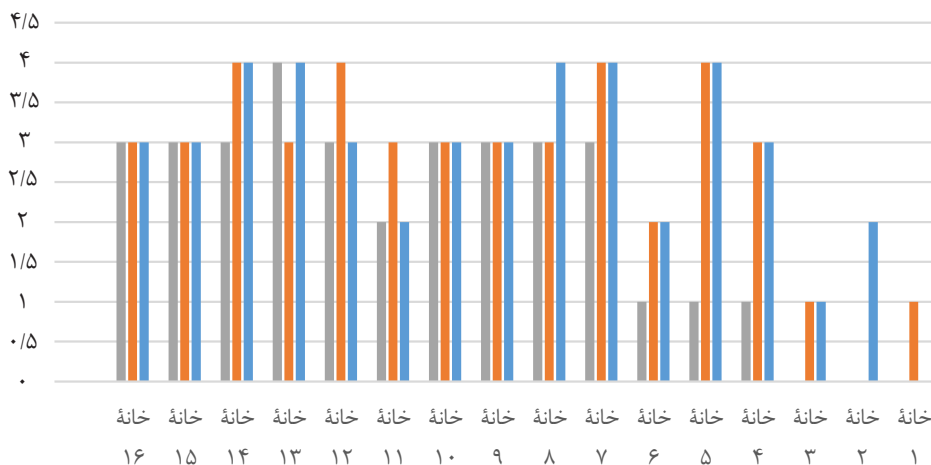
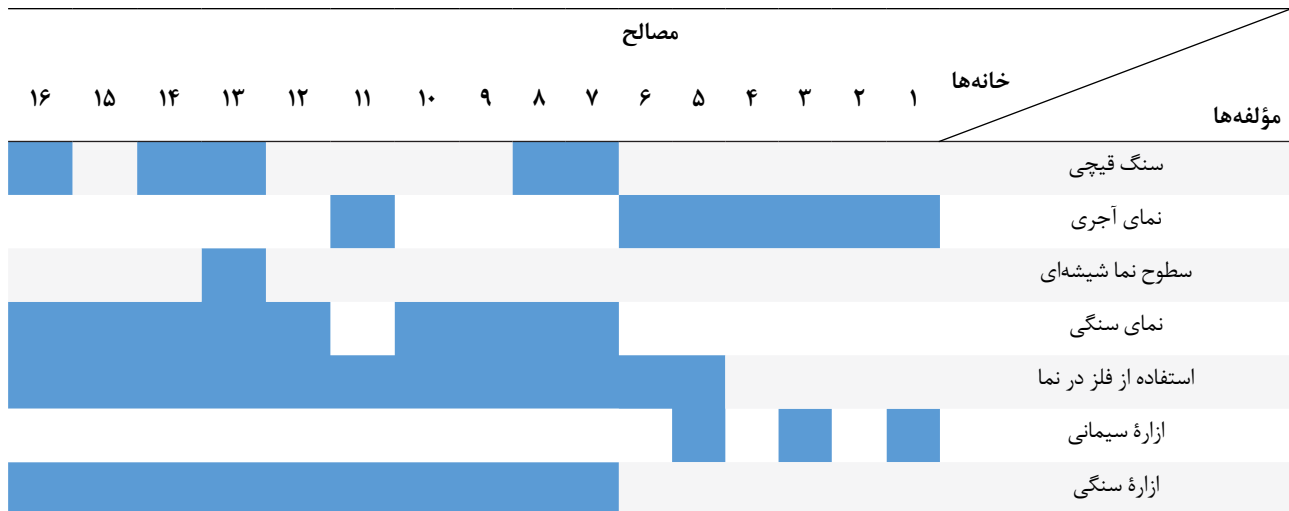
هم در جبهه حیاط رخ داده است. یکی از مؤلفه‌های تغییر کرده در گذر زمان تبدیل بنا با نمای متقارن به نماهای نامتقارن است. همچنین در این راستا ورودی بنا نیز در گذر زمان مرکزیت و محوریت شاخص خود را از دست داده و عمدتاً در سال‌های اخیر به‌طور نامتقارن در یکی از جبهه‌های نما قرار گرفته‌اند. در دوره‌های نخست در طرفین در ورودی از ایوان ستون‌دار نیز استفاده می‌شده است که در سال‌های بعد از طراحی معماری خانه‌های این شهر حذف شده است. در خصوص مصالح به‌کاررفته نیز با گذشت زمان استفاده از آجر به مراتب کمتر شده و در عوض استفاده از سنگ‌های مرمر و تراورتن بیشتر شده است. همچنین مصالح به‌کاررفته در ساخت درب و پنجره‌ها نیز از چوب به فلز تغییر کرده است و همچنین فرم‌های منحنی به‌کلی در طراحی پنجره‌ها حذف شده‌اند. در این خطه عمدتاً بناها بالاتر از سطح زمین ساخته شده‌اند ولی در برخی موارد ورودی همسطح بنا نیز دیده می‌شود هرچند راه‌پله در پس درب ورودی قرار گرفته‌اند. در بازه زمانی مشخصی نیز پلکان طبقات در نمای خارجی بنا قرار گرفته است

جدول ۸ به بررسی و ارزیابی الگوها و پارامترهای بناهای خانه‌های معاصر شهر ارومیه با اقتباس از معماری غربی می‌پردازد. در این جدول، وجود پارامترها در هر بنا با علامت «+» و عدم وجود آن با علامت «-» نشان داده شده است. در این جدول می‌توان سه الگوی چهار مؤلفه‌ای را با یکدیگر به‌طور نسبی ارزیابی کرد. با توجه به **جدول ۸** در تأثیرپذیری بناهای معاصر شهر ارومیه از الگوهای معماری غربی، پارامترهای فرم بنا و تزئینات هر کدام با ۴۵ و ۴۴ امتیاز بیشترین الگوپذیری را داشته‌اند و می‌توان دریافت که الگوها، بر هر سه بعد از ساختمان یعنی فرم بنا، تزئینات و مصالح، در آن واحد تأثیر گذاشته‌اند و همچنین در ادامه **تصویر ۵** روند تغییرات فرم بنا، تزئینات و مصالح در خانه‌های دوره پهلوی ارومیه به‌صورت نمودار نمایش داده شده است.

بحث و نتیجه‌گیری

در بررسی نمونه‌های موردی در دوره پهلوی در شهر ارومیه می‌توان دریافت که تغییرات زیادی در ظاهر بناها هم در سمت خیابان و

جدول ۷. مؤلفه‌های استخراجی مصالح. مأخذ: نگارندگان.



■ مصالح ■ تزئینات ■ فرم بنا

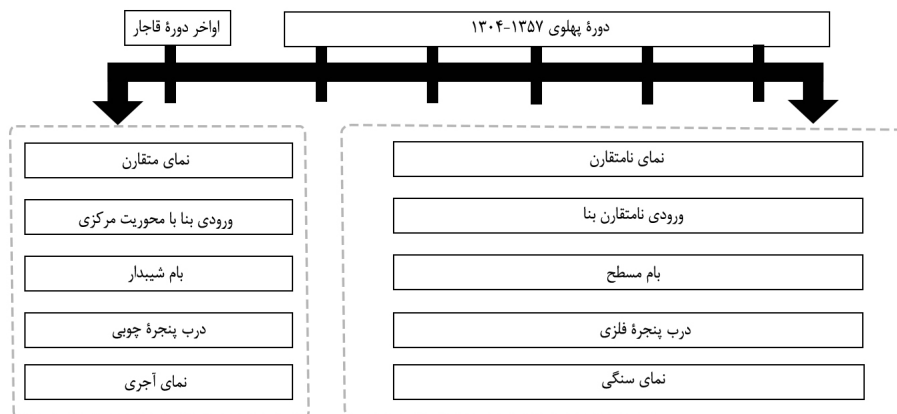
تصویر ۵. میزان استفاده از عناصر غربی در خانه‌های دوره پهلوی شهر ارومیه. مأخذ: نگارندگان.

رواج داشته است که به مرور زمان از رواج افتاده و مجدداً بام بناها مسطح شده است. در نماسازی بناهای متأخر استفاده از سنگ‌های متنوع با ترکیب رنگ مشخصی نیز وجود دارد که پیشتر سابقه‌ای نداشته است. در تصویر ۶، روند تغییرات فرم بنا، تزئینات و مصالح در نمای خانه‌های دوره پهلوی شهر ارومیه نشان داده شده است

که در بازه زمانی قبل و بعد چنین موردی دیده نمی‌شود. جانمایی بالکن در جداره نمای خیابانی بناها نیز در تصدیق امر برونگرایی در بسیاری از بناهای متأخر دیده می‌شود. در ارتباط با سطح پشت‌بام بناهای شهر ارومیه عمده بناها دارای سقف مسطح هستند لیکن در بازه زمانی مشخصی استفاده از سقف شیبداری شیروانی نیز

جدول ۸. ارزیابی بنای خانه‌های پهلوی ارومیه با اقتباس از معماری غربی. مأخذ: نگارندگان.

خانه‌ها	پارامترها		فرم بنا											
	مؤلفه‌ها	نمای نامتقارن	ورودی نامتقارن بنا	بالکن در نما	بام مسطح	پنجره با سطح مستطیلی	پنجره‌های فلزی	تزئینات بالکن	تزئینات فر فروزه در	درب فلزی	سطوح نما شیشه‌ای	نمای سنگی	فلز در نما	آزاره سنگی
۱	اواخر قاجار	-	-	-	-	+	-	-	-	-	-	-	-	-
۲	اوایل پهلوی	-	+	-	-	-	+	-	-	-	-	-	-	-
۳		-	-	-	+	+	-	-	-	-	-	-	-	-
۴	دهه ۲۰	+	+	+	+	+	-	+	+	+	-	-	-	-
۵		+	+	+	+	+	+	+	+	+	-	+	-	-
۶	دهه ۳۰	-	+	+	+	+	-	-	-	+	-	+	-	-
۷		+	+	+	+	+	+	+	+	+	-	+	+	+
۸	دهه ۴۰	+	+	+	+	+	+	+	+	+	-	+	+	+
۹		+	-	-	+	+	+	+	+	+	-	+	+	+
۱۰		+	+	+	+	+	+	+	+	+	-	+	+	+
۱۱		-	+	+	+	+	+	+	+	+	-	+	+	+
۱۲		+	-	-	+	+	+	+	+	+	-	+	+	+
۱۳	دهه ۵۰	+	+	+	+	+	+	+	+	+	-	+	+	+
۱۴		+	+	+	+	+	+	+	+	+	-	+	+	+
۱۵		+	+	+	+	+	+	+	+	+	-	+	+	+
۱۶		+	+	+	+	+	+	+	+	+	-	+	+	+
	جمع هر مؤلفه	۱۱	۱۲	۱۲	۱۰	۱۲	۱۵	۱۱	۵	۱۳	۱	۹	۱۲	۱۰
	جمع الگو		۴۵					۴۴				۳۲		



تصویر ۶. روند تغییرات فرم بنا، تزئینات و مصالح در خانه‌های دوره پهلوی شهر ارومیه در گذر زمان. مأخذ: نگارندگان.

پی‌نوشت‌ها

۱. تطور عبارت است از گونه‌به‌گون شدن چیزی (ابژه‌های) از حالتی به حالتی کلی‌تر و متفاوت‌تر است.
۲. جنگ میان ایران و روسیه در دو دوره ۱۱ و ۲ ساله در سال ۱۲۱۸ م. / ۱۸۰۰ م. آغاز شد. در نتیجه این جنگ مناطق وسیعی از ایران جدا شدند (زیویار، ۱۳۹۵، ۱۴۵).
۳. هسته ناسیونالیسم مبتنی بر شکل فرهنگ عمومی و نمادگرایی سیاسی است و در نهایت مبتنی بر یک فرهنگ جمعی سیاسی شده است که به دنبال بسیج شهروندان برای عشق به ملیت خود، اطاعت از قوانین و دفاع از سرزمین است (آصف، ۱۳۸۴، ۸۰).
۴. Artdeco سبکی در طراحی تزئین داخلی است که در دهه ۱۹۳۰ رایج بود. در سال ۱۹۲۵ م. از عنوان نمایشگاه هنرهای تزئینی پاریس گرفته شده است.
۵. Expressionism از جمله مکتب‌هایی است که در دوران جنگ جهانی اول در حدود سال‌های ۱۹۱۰-۱۹۲۴ م. در آلمان شکل گرفت و در پی بیان یک موضوع و مضامینی است که حاوی ارزش‌های پنهان در یک پدیده، اثر و یا جامعه باشد (حقیر، ۱۳۸۷، ۶۵).
۶. Neoclassica این جنبش را مورخان برای توصیف هنر و معماری یونان باستان در نیمه دوم قرن ۱۸ م. به کار می‌بردند که در بردارنده نوآوری در معماری یونان باستان است. مبدأ این جنبش فرانسه و ایتالیا بود.

۷. Georges Eugene Haussmann
Modernism
۸. Classicism
۹.

۱۰. در پی برگزاری نمایشگاه بین‌المللی معماری مدرن در موزه هنر مدرن نیورک، در سال ۱۹۳۲ م. گروهی از معماران به واسطه‌های بیانی جدیدی می‌اندیشیدند که در نهایت اصطلاح سبک بین‌المللی تجلی یافت. ویژگی‌های این سبک تأکید بر حجم و فضای ساختمانی است که توسط سطوحی محاصره شده است (بانی مسعود، ۱۴۰۰، ۱۵۳).
۱۱. دولت ایران با ایالات متحده آمریکا برای تأمین نیازهای عمرانی در پاییز سال ۱۳۲۷ م. قرارداد را به امضا رساند که به اصل چهار ترومن مشهور شد (سالمی و همکاران، ۱۳۹۹، ۱۶۵).

فهرست منابع

- اعتمادی فرد، سید مهدی و افتخاری، ماندانا. (۱۴۰۱). هویت و معماری در مجموعه فرهنگستان‌های جمهوری اسلامی واقع در عباس‌آباد تهران. *جامعه‌شناسی هنر و ادبیات*، ۱۴ (۱)، ۵۹-۸۳. <https://doi.org/10.22059/jjal.2022.346245.666176>
- امینی، علیرضا و ابوالحسن شیرازی، حبیب‌الله. (۱۳۸۵). تحولات سیاسی اجتماعی ایران از دوران قاجار تا استقرار رضاشاه. قومس.
- انصاری، حمیدرضا. (۱۳۹۹). تحلیلی بر معماری معاصر ایران. سبزبان.
- اوشاناشیر آباد، بلیس؛ اکبری نامدار، شبنم و نجفقلی پور کلاتری، نسیم. (۱۴۰۱). نقش مؤلفه‌های هویت‌ساز معماری بر همگرایی اقوام و ادیان با تأکید بر بازشوهای خانه‌های قدیمی ارومیه. دومین همایش ملی حکمت اسلامی و هنر، یزد.
- آصف، محمدحسن. (۱۳۸۴). مبانی ایدئولوژیک حکومت در دوران پهلوی. مرکز اسناد انقلاب اسلامی.
- آقالطیفی، آزاده. (۱۴۰۰). در جستجوی نسبت تحولات خانه‌های معاصر و خانه‌های تاریخی سندانج. *مطالعات شهر ایرانی اسلامی*، ۱۲ (۴۵)، ۱۷-۳۰. <https://iic.ihss.ac.ir/Article/21065/FullText>
- بانی مسعود، امیر. (۱۴۰۰). معماری معاصر ایران از سال ۱۳۰۴ تا کنون. کتابکده کسری.
- پوراعتصامی، زهره. (۱۳۹۹). مقدمه‌ای بر تحلیل تأثیر نفوذ فرهنگی غرب بر معماری مسکونی معاصر ایران در دوران قاجار و پهلوی. پژوهش در هنر و علوم انسانی، ۵ (۲۶)، ۵۱-۶۵. <http://www.rahs.ir/post.aspx?id=655.62-51>
- پورجوادی اصل، باقر و بیتهی، حامد. (۱۴۰۱). رهیافت‌هایی از نمای خانه‌های تاریخی جهت به‌کارگیری در نمای ساختمان‌های نوساز (نمونه موردی: خانه‌های تاریخی تبریز). *باغ نظر*، ۱۹ (۱۰۷)، ۸۵-۹۸. <https://doi.org/10.22034/bagh.2021.296407.4953>

- چالشگر، پگاه؛ خاکپور، مزگان و اصغرزاده، علی. (۱۴۰۲). نگرش تحلیلی بر آرایه‌های معماری خانه‌های قاجار موردشناسی: خانه قاجاری فیض مهدوی شهر کرمانشاه. هنر و تمدن شرق، ۱۱ (۴۰)، ۳۵-۵۴. https://www.jaco-sj.com/article_172532.html
- حسنی، کیانوش و نوروز برازجانی، ویدا. (۱۳۹۷). الگوی نوین از دستور زبان شکل در معماری خانه امروز؛ نمونه موردی: خانه‌های مجموعه‌های قاجاری شهرهای تبریز و تهران. *باغ نظر*، ۱۵ (۶۳)، ۲۹-۴۰. <https://doi.org/10.22034/bagh.2018.67365>
- حق‌جو، امیر؛ سلطان‌زاده، حسین؛ تهرانی، فرهاد و آیوازیان، سیمون. (۱۳۹۸). گرایش‌ها و رویکردهای نظری معماری بناهای دولتی و حکومتی دوره پهلوی اول و دوم. *مطالعات هنر اسلامی*، ۱۵ (۳۴)، ۱۵۴-۱۷۰. <https://doi.org/10.22034/ias.2019.95820>
- حقیر، سعید. (۱۳۸۷). سبک‌شناسی آرت نوو در معماری معاصر ایران. *هنرهای زیبا*، ۳۵ (۱۰۰۰۲۷۹)، ۶۳-۷۳. https://journals.ut.ac.ir/article_27122.html
- خجسته‌قمری، محمدامین و سلطان‌زاده، حسین. (۱۴۰۰). تأثیر معماری نازی بر بازتاب ساختار قدرت در معماری ابنیه دولتی ایالت آذربایجان؛ دوره پهلوی اول (مطالعه موردی: تبریز و ارومیه). *پژوهشنامه تاریخ*، ۱۶ (۶۳)، ۱۵-۱۹. <https://sanad.iau.ir/Journal/history/Article/942197>
- رجائی، فرهاد. (۱۳۹۵). شکل‌گیری خانه‌های سنتی و جدید ارومیه، با توجه به اقلیم منطقه. *کنفرانس بین‌المللی مهندسی معماری و شهرسازی*، تهران.
- زرزاز، مزده و مطیعی، بابک. (۱۴۰۰). بررسی تحولات طراحی نما در خانه‌های شهر ارومیه. *ششمین همایش ملی معماری و شهر پایدار*، دانشگاه رجایی، تهران.
- زریبی، رضا. (۱۳۸۴). تجددگرایی و هویت ایرانی در عصر پهلوی. *زمانه*، ۶ (۴۰)، ۲۴-۲۹.
- زیویار، فرهاد. (۱۳۹۵). بازشناسی عناصر و مؤلفه‌های هویت ملی در جنگ‌های ایران و روسیه. *جستارهای سیاسی معاصر*، ۷ (۲۱)، ۱۴۳-۱۶۳. https://politicalstudy.ihcs.ac.ir/article_2578.html
- سالمی قمصری، مرتضی؛ یزدانی، سهراب؛ فرهادی، مرتضی و مؤمنی‌فرشاد. (۱۳۹۹). اصل چهار ترومن و امکان توسعه در ایران. *برنامه‌ریزی رفاه و توسعه اجتماعی*، ۱۱ (۴۳)، ۱۶۱-۱۹۷. <https://doi.org/10.22054/qjssd.2020.53614.2014>
- سلطان‌زاده، حسین و حسن‌پور، ناصر. (۱۳۹۴). چگونگی تأثیرگذاری خانه‌های سنتی عثمانی بر معماری معاصر ترکیه. *باغ نظر*، ۱۲ (۳۶)، ۵۱-۶۴. https://www.bagh-sj.com/article_11991.html?lang=fa
- شفیع‌ی، سحر؛ شقاقی، شهریار و زیبان، فرشته. (۱۴۰۱). بررسی و تحلیل چگونگی تحولات نماهای شهر تبریز و تأثیر آن در فضاهای شهری از دوران پهلوی تاکنون (۱۴۰۱). *مطالعات میان‌رشته‌ای معماری ایران*، ۱ (۲)، ۱۴۷-۱۶۰. <https://doi.org/10.22133/isia.2023.374315.1026.160-147>
- شیرازی، علی اصغر و یونسی، میلاد. (۱۳۹۰). تأثیر ملی‌گرایی بر معماری بناهای حکومتی دوره پهلوی اول. *مطالعات شهر ایرانی اسلامی*، ۱ (۴)، ۵۹-۶۹.
- عابدینی، اصغر؛ کریمی، رضا؛ اردلان افتخاری، سحر و ملازاده، فرزانه. (۱۳۹۵). بررسی نقش مدرنیسم در بافت قدیمی شهرها (مطالعه موردی: شهر ارومیه). *پژوهش‌های جغرافیای برنامه‌ریزی شهری*، ۴ (۴)، ۶۷۳-۶۹۰. <https://doi.org/10.22059/jurbangeo.2016.62201>

• گودرزی، یوسف؛ متین، مهرداد و قبادیان، وحید. (۱۴۰۱). بررسی تطبیقی شاخصه‌ها و مؤلفه‌های ساخت‌شناختی معماری بناهای دولتی-عمومی دوران پهلوی در شهر تهران. *مطالعات بین‌رشته‌ای در تعالی معماری و شهرسازی*، ۱(۱)، ۱۰۲-۱۱۹. https://journals.iau.ir/article_694843.html

• محبی گرمی، هومن؛ فرمهینی فراهانی، رضا و غیائی، محمد مهدی. (۱۴۰۰ الف). تبیین نشانه‌شناسی و راهکارهای نظریه معنانشناسی فردینان دوسوسور در خانه‌های تاریخی دوره قاجار در شهرهای اردبیل، تبریز و ارومیه. *مطالعات هنر اسلامی*، ۱۸(۴۱)، ۴۰۶-۴۱۶. https://www.sysislamicartjournal.ir/article_131996.html?lang=fa

• محبی گرمی، هومن؛ فرمهینی فراهانی، رضا و غیائی، محمد مهدی. (۱۴۰۰ ب). سیر تأثیر گذاری نمادها، نشانه‌ها در تبیین معنای معماری در خانه‌های تاریخی دوره قاجار (نمونه‌موردی شهرهای اردبیل، تبریز، ارومیه). *مطالعات هنر اسلامی*، ۱۸(۴۳)، ۵۱۷-۵۲۹. https://www.sysislamicartjournal.ir/article_137545.html?lang=fa

• منتظر، بهناز؛ سلطان‌زاده، حسین و حسینی، سید بهشید. (۱۳۹۸). تبیین تأثیر معماری نئوکلاسیک قرن ۱۸ و ۱۹ روسیه بر معماری بناهای اداری-خدماتی ایران (دوره قاجار و پهلوی اول). *باغ نظر*، ۱۶(۷۰)، ۷۳-۸۶. <https://doi.org/10.22034/bagh.2019.84971>

• میرزا حسینی، مرتضی و سلطان‌زاده، حسین. (۱۳۹۷). تبیین الگوهای نما در بناهای ساخته‌شده توسط معماران آلمانی در ایران (دوره پهلوی اول). *مطالعات تاریخ فرهنگی*، ۱۰(۳۸)، ۱۱۳-۱۵۵. <https://chistorys.ir/article-1-1018-fa.html>

• Akman, A. (2006). Ambiguities of modernist nationalism: Architectural culture and nation building in early Republican Turkey. *Journal of Turkish Studies*, 5(3), 103-111. <https://doi.org/10.1080/1468384042000270344>

• Bozdogan, S., & Akcan, E. (2012). *Turkey: Modern architecture in history*. Reaktion Books.

• Hussien, F. I., Al Slik, G. (2019). Ornamentation and Modern Architecture in Iraq. *Journal of Engineering*, 25(6), 117-124. <https://doi.org/10.31026/J.ENG.2019.06.09>

• Khatami, S. M., & Boujari, P. (2022). Analyzing the heritage of Tehran's urban façades in the recent century. *City, Territory and Architecture*, 9(1), 1-15. <https://doi.org/10.1186/s40410-022-00166-1>

• عالم رائی، معصومه و خراسانی، الهام. (۱۴۰۱). بررسی اصل محرمیت در معماری خانه‌های ایرانی دوره قاجار در شهر ارومیه (نمونه مورد مطالعه: خانه انصاری). *دومین کنفرانس بین‌المللی معماری، عمران، شهرسازی، محیط‌زیست و افق‌های هنر اسلامی در بیانیه گام دوم انقلاب، تبریز*.

• عسگری، علی؛ فدایی مهربانی، وحید و فتحی، راضیه. (۱۴۰۱). سیر بالندگی و رشد فضای تهی در کالبدشناسی معماری خانه‌های تهران (اواخر دوران قاجار تا ابتدای دوره جمهوری اسلامی). *هنر و تمدن شرق*، ۱۰(۳۸)، ۴۱-۵۴. <https://doi.org/10.22034/jaco.2022.366244.1268>

• فردپور، سارا؛ دولت‌آبادی، فریبرز و مهدوی‌نژاد، محمدجواد. (۱۴۰۰). خوانش طرح‌واره نمای ساختمان‌های شهری معاصر تهران در دوره پهلوی اول و دوم. *معماری و شهرسازی آرمان شهر*، ۱۴(۳۵)، ۱۴۶-۱۶۵. <https://doi.org/10.22034/aaud.2020.204911.2018>

• فردپور، سارا؛ دولت‌آبادی، فریبرز و مهدوی‌نژاد، محمدجواد. (۱۴۰۱). معاصر سازی مفهوم اصالت معنایی در معماری نمای شهری تهران (مطالعه موردی: نماهای دوره پهلوی اول و دوم). *هویت شهر*، ۱۶(۲)، ۵-۱۶. <https://doi.org/10.30495/hoviatshahr.2022.17740>

• قبادیان، وحید. (۱۳۹۳). سبک‌شناسی و مبانی نظری در معماری معاصر ایران. *علم معماری رویال*.

• کامل‌نیا، حامد و مهدوی‌نژاد، محمدجواد. (۱۳۹۱). *آشنایی با معماری معاصر از شرق تا غرب بررسی مبانی مفاهیم و ریشه‌های شکل‌گیری آن*. علم معماری رویال.

• کرباسی، عاطفه. (۱۴۰۲). سیر تحول پیکربندی فضا در خانه‌های صد سال اخیر نجف‌آباد. *باغ نظر*، ۲۰(۱۱۸)، ۵-۲۲. <https://doi.org/10.22034/bagh.2022.333782.5151>

• کوتی، جواهر؛ صابر‌نژاد، ژاله و متین، مهرداد. (۱۴۰۲). استفاده از روش چیدمان فضا در سلسله‌مراتب ورودی خانه‌های تهران اواخر قاجار و پهلوی اول با تأکید بر محرمیت. *باغ نظر*، ۲۰(۱۲۳)، ۳۱-۴۲. <https://doi.org/10.22034/bagh.2023.352847.5232>

• کیانی، مصطفی. (۱۳۸۳). *معماری دوره پهلوی اول: دگرگونی اندیشه‌ها، پیدایش و شکل‌گیری معماری دوره بیست ساله معاصر ایران ۱۳۲۰-۱۲۹۹*. مؤسسه مطالعات تاریخ معاصر ایران.

• گلی‌پور، مرجان؛ شهبان، پویان و امین‌زاده گوهرریزی، بهناز. (۱۴۰۰). خوانش عوامل مؤثر بر ارتقای نماهای مسکونی شهر تهران از دیدگاه کنشگران. *برنامه‌ریزی توسعه شهری و منطقه‌ای*، ۶(۱۷)، ۱۱۹-۱۴۶. <https://doi.org/10.22054/urdp.2021.63069.1374>

COPYRIGHTS

Copyright for this article is retained by the author(s), with publication rights granted to journal of Art and Civilization of the Orient. This is an open-access article distributed under the terms and conditions of the Creative Commons Attribution License (<http://creativecommons.org/licenses/by/4.0/>).



نحوه ارجاع به این مقاله
کریم‌زاده، سحر؛ پاکدل فرد، محمدرضا؛ مطیعی، بابک و درسوخان، رسول. (۱۴۰۳). بررسی سیر تطور در نمای خانه‌های معاصر ایران با اقتباس از معماری غربی (نمونه‌موردی: خانه‌های دوره پهلوی ارومیه). *مجله هنر و تمدن شرق*، ۱۲(۴۵)، ۱۴-۲۹.

DOI: 10.22034/JACO.2024.452437.1400

URL: https://www.jaco-sj.com/article_203771.html

