

## نقطه نظر / نقد نظر

# تحلیل پیامدهای توسعه نامتوازن در مکان‌مندی روستاهای کوه‌دشت از منظر اجتماعی\*

صبا جعفری\*\*

دانشجوی کارشناسی ارشد معماری منظر، دانشکده معماری، دانشکده‌گان هنرهای زیبا، دانشگاه تهران، ایران.

تاریخ انتشار: ۱۴۰۳/۰۷/۱۰

تاریخ پذیرش: ۱۴۰۳/۰۴/۰۷

تاریخ دریافت: ۱۴۰۲/۱۱/۲۸

## چکیده

روستاهای نقش بسزایی در فرایند توسعه محوری دارند و به طور قابل توجهی بر پیشبرد برنامه‌های توسعه تأثیر می‌گذارد. توسعه نامتوازن و غیرمکان‌مند اغلب منجر به اشکال مختلف استعمار در مناطق روستایی می‌شود. آسیب‌های اجتماعی یکی از پیامدهای توسعه نامتوازن هستند که بر مکان‌مندی روستا تأثیرگذار می‌باشند. به نظر می‌رسد برنامه‌های توسعه به‌عنوان نیروی محرکه تغییرات و تحولات اجتماعی در مناطق روستایی عمل می‌کنند. هدف مقاله از طریق تحلیل نمونه‌های موردی، یافتن تأثیر توسعه در مکان‌مندی روستاهاست و اینکه چگونه طرح‌های توسعه و تحولات اجتماعی می‌توانند منجر به تغییرات اساسی در توسعه مکان‌مند شوند. روش تحقیق در این پژوهش به شکل تحلیلی-تفسیری و برپایه ارزیابی نمونه‌های موردی است. اطلاعات پایه از طریق مشاهده میدانی روستاهای خسروآباد، سرخ‌دم لکی و ابوالوفا جمع‌آوری شده و در ادامه از اسناد کتابخانه‌ای و بالادست در جهت تکمیل اطلاعات استفاده شده است. در نهایت تحلیل داده‌ها و اطلاعات بر پایه روش قیاسی و از طریق تحلیل و تفسیر اطاعات صورت گرفته است. نتایج پژوهش نشان می‌دهد برنامه‌های توسعه می‌توانند با فراهم آوردن شرایط توسعه متوازن برای روستاها، مدیریت سیستمی، پیشرفت اقتصادی و اعتدالی شاخص‌های اجتماعی، تأثیر بسزایی بر مکان‌مندی روستا و هویت‌بخشی بر آن داشته باشند.

**واژگان کلیدی:** توسعه نامتوازن، کیفیت مکان، توسعه مکان‌مند، توسعه استعماری.

## مقدمه و بیان مسئله

توسعه نامتوازن به چه میزان در فرایند توسعه روستاها به‌عنوان یک مکان تأثیرگذار است؟ توسعه حالتی از دگرگونی اجتماعی است که انسان برای دستیابی به نیازها و خواسته‌های خود در محیط ایجاد می‌کند. زمانی اصطلاح توسعه متوازن را به کار می‌بریم که دگرگونی ایجاد شده در محیط اجتماعی و زیستی در جهت رفع نیازها و خواسته‌های انسان باشد و از سوی دیگر زمینه توسعه پایدار را فراهم سازد. چنانچه دگرگونی‌های صورت گرفته در محیط زیستی و اجتماعی در جهت رفع این نیازمندی‌ها نباشد، در آن صورت اصطلاح توسعه نامتوازن را اختیار می‌کنیم (سیف‌اللهی، ۱۳۹۷). توسعه در نواحی روستایی غالباً در ابعاد کالبدی صورت می‌گیرد و تأثیرات آن بر اجتماع اطراف نادیده گرفته می‌شود. طرح‌های توسعه عموماً تحت تأثیر

پتانسیل‌های فیزیکی مکان، پیامدهایی با خود به همراه دارند که با توجه به انواع آن، می‌توان روند توسعه را نامتوازن و استعماری دانست و یا آن را جز توسعه پیش‌رونده و متوازن دسته‌بندی کرد. توسعه متوازن ابتدا موجب رونق اقتصادی می‌شود و به‌واسطه آن سایر ابعاد اجتماعی و ظرفیت‌های مکان در مسیر رشد قرار گرفته و همه ابعاد معنادهنده مکان در راستای اعتدالی توسعه رونق می‌یابند. در این پژوهش با بررسی مصادیق به مطالعه پیامدها و علل موفقیت یا شکست برنامه‌های توسعه مکان‌محور از بُعد اجتماعی در روستاها پرداخته می‌شود. در فرایند برنامه‌ریزی برای توسعه نواحی روستایی، توجه به ظرفیت‌ها و شناخت وضع موجود و طبیعی روستا دارای اهمیت بالایی است. در این فرایند، تعیین سطوح برخورداری و توسعه نواحی روستایی و بررسی نقاط قوت و ضعف شرایط هر ناحیه در زمینه‌های اقتصادی، اجتماعی، فرهنگی و کالبدی، زمینه تخصیص بهینه منابع و امکانات را برای توسعه هماهنگ، یکپارچه و متوازن روستاها فراهم می‌سازد. اصطلاح توسعه روستایی بر بهبود وضعیت اقتصادی و تغییرات اجتماعی مردم ساکن در نواحی روستایی دلالت دارد که به‌موجب آن، زمینه بهبود وضع درآمد،

\* این مقاله برگرفته از طرح پژوهشی «توسعه مکان‌محور؛ خوانش منظر روستایی در منطقه کوه‌دشت» است که توسط تیم تحقیقاتی پژوهشکده نظر و به سرپرستی دکتر سیدامیر منصوری در سال ۱۴۰۲ به انجام رسیده است.  
\*\* نویسنده مسئول: ۰۹۳۹۱۳۷۷۶۲۰@sabajafari@ut.ac.ir

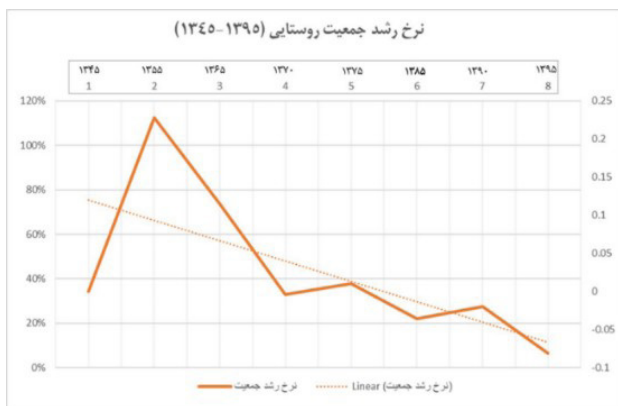
سرخ‌دم لکی، خسروآباد و ابوالوفا از بُعد اجتماعی مورد مطالعه قرار گرفته‌اند.

کشورها و مناطق مختلف جهان، متناسب با شرایط، اولویت‌ها و رویکردها استراتژی‌های توسعه روستایی متفاوتی را در پیش گرفته‌اند. قطعاً نمی‌توان بدون در نظر گرفتن تجربیات جهانی در این زمینه و با تمرکز صرف بر اشتغال‌زایی در روستاها (بدون در نظر گرفتن استراتژی توسعه روستایی) توفیق چندانی به دست آورد که پایدار و ماندگار نیز باشد. زیرا اشتغال‌زایی و کارآفرینی در فضایی مستعد رخ می‌دهد و بدون وجود آن فضا عملاً نمی‌توان متوقع موفقیتی پایدار بود (استعلاجی، ۱۳۸۱، ۲۵۲). یکی از رویکردها و استراتژی‌های توسعه روستایی، رویکرد اجتماعی - فرهنگی است که در این یادداشت از این رویکرد استفاده شده است. باتکیه بر مشاهدات، مردم روستاهای مورد بررسی عشایر بوده‌اند و طول عمر محدود روستاها و عدم مدیریت یکپارچه در مدیریت روستایی در جنبه‌های زیرساختی و تسهیلات معیشتی، به طیف وسیعی از چالش‌ها در مناطق روستایی و کاهش تدریجی کیفیت مکانی روستاها منجر شده است. فقدان یک برنامه مدیریت یکپارچه، عامل مهمی در ضعف امکانات و عدم تعادل زیستی در این روستاها بوده است و مشکلات زیرساختی منطقه از جمله آموزش، شبکه فاضلاب، دفع آب‌های سطحی، آبرسانی و برق‌رسانی را بیشتر تشدید می‌کند. با توجه به (تصویر ۱)، نرخ رشد جمعیت استان لرستان به صورت نزولی بوده است و این آمار بیانگر افزایش مهاجرت است. مهاجرت و افول جمعیت از مهم‌ترین پیامدهای توسعه نامتوازن و توسعه لامکان است که در بُعد اجتماعی ذیل شاخص‌هایی از جمله آموزش، تسهیلات، بهداشت و غیره بررسی می‌شود.

### بررسی نمونه‌های موردی

#### • روستای سرخ‌دم لکی

طرح‌های متعدد توسعه روستایی با متصدیان مجزا اعم از طرح



تصویر ۱. نرخ رشد جمعیت روستایی استان لرستان براساس آمار جمعیت مرکز آمار استان لرستان از سال ۱۳۴۵ تا ۱۳۹۵. مأخذ: آرشیو شخصی نگارنده.

بهداشت، آموزش، تسهیلات، آب آشامیدنی، عرضه انرژی، امکانات مسکن، تسهیلات حمل‌ونقل و ارتباطات در روستاها فراهم می‌آید (Shaban & Bhole, 2000). در ادبیات مارکسیست-لنینیست نیز استعمار به عنوان فرمی از استثمار یا بهره‌کشی با تأکید بر متغیرهای اقتصادی دانسته می‌شود و از طرف دیگر در ادبیات انسان‌شناسانه به عنوان یک فرایند تغییر اجتماعی-فرهنگی نگریسته می‌شود (Horvath, 1972 به نقل از زندیه و همکاران، ۱۴۰۰). در واقع استعمار نمونه‌ای از غلبه و تسلط بر یک منطقه است که نه توسط حکومت مرکزی بلکه توسط نیروهای خارجی و با اهدافی نظیر بهره‌برداری از ذخایر و ثروت‌های خدادادی، نیروی انسانی و موقعیت جغرافیایی صورت می‌گیرد که در نگاهی جامع‌تر می‌تواند به منزله بستری برای شکل‌گیری ارتباطات فرهنگی دانسته شود (King, 1974 به نقل از زندیه و همکاران، ۱۴۰۰). استعمار دارای مظاهر گوناگون در زمینه‌های مختلفی نظیر روابط اقتصادی، سیاسی و اجتماعی و غیره است و در پی خود الگوهای جدید انسانی و فضایی - مکانی را سبب می‌شود. این الگوها در کنار جنبه‌های کالبدی مانند ساختار فضایی، فرم، اشکال شهری و الگوهای ساخت و غیره معناها و مفاهیمی را نیز پدیدار می‌کنند که نمایش‌دهنده فرایندهای تفکری نظام استعمار به عنوان عامل قدرت و تسلط است (King, 2015). استعمار در توسعه مبتنی بر مکان به این مسئله اشاره دارد که توسعه در یک منطقه یا جامعه خاص توسط نهادهای خارجی مانند سازمان‌های دولتی، سازمان‌های بین‌المللی یا شرکت‌های خصوصی هدایت می‌شود، به شیوه‌ای که می‌تواند استقلال جمعیت محلی را تضعیف کند. در زمینه توسعه مبتنی بر مکان، این استعمار ممکن است به صورت تحمیل پروژه‌های توسعه، سیاست‌ها یا راهبردهایی که با واقعیت‌های فرهنگی، اجتماعی یا اقتصادی جامعه محلی همسو نیستند، تجلی یابد. در این پژوهش به بررسی پیامدهای توسعه مبتنی بر مکان در روستاها از بُعد اجتماعی پرداخته می‌شود. مسئله اصلی این پژوهش یافتن تأثیرات برنامه‌های توسعه موجود بر روند توسعه مکان‌مند است. فرضیه پژوهش نیز عبارت است از اینکه اگر توسعه به شکل متوازن انجام گرفته باشد، توسعه مکان‌مند شکل خواهد گرفت.

#### بدنه نقد

توسعه مکان‌مند در روستاها را می‌توان فرصتی برای تجدید حیات درون روستا دانست. توسعه زمانی به شکل مکان‌مند عمل می‌کند که پیش‌رونده و دارای توازن در تمامی وجوه اقتصادی، اجتماعی و ... باشد. در غیر این صورت اگر روند توسعه در زمینه‌ای دچار انحصار شود، توسعه به شکل نامتوازن و بازدارنده شکل می‌گیرد. در این یادداشت پیامدهای توسعه غیرمکان‌مند در روستاهای



تصویر ۲. عبور خطوط لوله گاز از میان زمین‌های کشاورزی در روستا سرخ‌دم موجب از هم گسیختگی زمین‌ها و آسیب به نحوه معیشت روستاییان شده است. مأخذ: آرشیو نگارنده.



تصویر ۳. نقشه هوایی روستای ابوالوفا و نشانه‌های هویتی و اجتماعی موجود. مأخذ: نگارنده براساس Google earth.



تصویر ۴. محور اصلی تعریض شده ورودی روستا ابوالوفا منتهی به امامزاده. مأخذ: آرشیو نگارنده.

هادی، طرح وزارت نفت، طرح وزارت نیرو و طرح توسعه اوقاف که هر کدام طبق سیاست‌های خود مداخلاتی را در روستاها اعمال می‌کنند، عامل مهمی در عدم توازن زیست و رشد روستایی هستند. این برنامه‌ها بدون توجه به بافت روستا و مردم بومی پیشروی می‌کنند و موجب آشفتگی در ساختار و توسعه نامتوازن می‌شوند. باتوجه به آمار مذکور در مقاله خراسانی و محمدی (۱۴۰۰) مبنی بر میزان فقر در روستای سرخ‌دم لکی به نسبت شهرستان کوه‌دشت، می‌توان دریافت که اجرای طرح هادی و پروژه‌های زیرساختی از جمله طرح وزارت نیرو و عبور خطوط لوله انتقال گاز از میان زمین‌های زراعی و کشاورزی روستاییان (تصویر ۲)، تأثیر مخربی بر رفاه اقتصادی، معیشت، شغل و زیست اهالی روستای سرخ‌دم لکی داشته است و موجب فروش زمین کشاورزان، نابودی فضای کشاورزی، محدود کردن دسترسی به زمین‌ها، آسیب به محصولات زراعی و کاهش کیفیت زیرساخت‌های معیشتی و آموزشی شده است.

#### • روستای ابوالوفا

تعدد برنامه‌های توسعه روستایی و متصدیان مختلف مسئله اساسی روستای ابوالوفاست. اداره اوقاف در نقش متصدی توسعه زیارتگاه و بنیاد مسکن در نقش متصدی امور روستایی و ساختار طرح‌ها موجب انتخاب‌ها و تصمیمات گزینشی براساس سلیقه‌های متفاوت شده‌اند. متصدی توسعه زیارتگاه در روستای ابوالوفا اداره اوقاف است که به صورت گزینشی و با تمرکز بر کالبد و محدوده جغرافیایی زیارتگاه، برنامه‌های توسعه را در جهت جذب گردشگر و زائر اجرا می‌کند (تصاویر ۳ و ۴). تمرکز اصلی در این نوع توسعه، بهبود و توسعه زیارتگاه بوده و بدون توجه به جنبه‌های مکانی و اقتصادی روستا عمل می‌کند. این رویکرد توسعه به طور انحصاری بر مناطق مذهبی متمرکز شده است و مستقل از نیازها و ویژگی‌های اقتصادی و اجتماعی روستا عمل می‌کند و موجب تحت تأثیر قرار گرفتن مکانیت روستا شده است. در ابتدا این توسعه از لحاظ اجتماعی می‌تواند نوعی توسعه متوازن باشد، اما با توجه به خراسانی و محمدی (۱۴۰۰) وضعیت شاخص کلی فقر در روستای ابوالوفا متوسط رو به پایین است. این آمار نشان‌دهنده اجرای گزینشی برنامه‌های توسعه و عدم همخوانی مسیر آن‌ها برای رسیدن به رشد اقتصادی است. اگرچه زیارتگاه ابوالوفا نقش مهمی در ابعاد اجتماعی - آیینی مکان دارد، اما طرح توسعه آن جزء برنامه‌های توسعه روستایی قرار نمی‌گیرد. در میان طرح‌های دیگر توسعه روستا، طرح هادی نیز صرفاً متمرکز بر ابعاد کالبدی، بهبود شبکه معابر و ساختارهای شهری است و این تفاوت تمرکز در طرح‌ها موجب توسعه منفصل و ناهماهنگ می‌شود که منجر به عدم رشد و توسعه متوازن در این روستا می‌شود.

#### • روستای خسروآباد

روستای خسروآباد به دلیل داشتن باغ‌های انار و زمین‌های زراعی

در روستای ابوالوفا، دو طرح توسعه برنامه‌ریزی و اجرا شده است. طرح اوقاف که توسعه امامزاده ابوالوفا و توسعه گردشگری آیینی را برنامه‌ریزی کرده است و طرح هادی که با تمرکز بر اصلاحات کالبدی درون روستا در حال اجراست. آنچه در این امر مغفول مانده ارتباط و یکپارچگی هویت و مکان امامزاده با روستاست. با وجود اینکه روستاییان گردشگران ثابت این مکان زیارتی هستند، اما روستا از منافع توسعه امامزاده کاملاً بی‌بهره است و زیرساخت‌های اقتصادی و گردشگری آن جدای از زیست روستا و تنها در جوار آن می‌باشد. براساس مشاهدات میدانی (تصویر ۳)، عدم همخوانی توسعه آیینی و بومی موجب بلااستفاده شدن محور اصلی روستا، پراکندگی بافت و در نتیجه آن انقطاع ارتباط عناصر سه‌گانه منظر ایرانی شامل چهارطاقی، چشمه و درخت شده است. همانطور که در مقاله خراسانی و محمدی (۱۴۰۰) به بحران آموزش در این روستا اشاره شده است، نشان از ناپدید انگاشتن ابعاد رشد اجتماعی در طرح‌های توسعه مذکور است. حاصل این امر پراکندگی کالبدی روستا، بحران آموزش، افزایش مهاجرت، افزایش فقر و بیکاری است. روستای خسروآباد با وجود اینکه طرح هادی طبق سایر روستاها و با اصول شهرگیری اجرا شده است؛ اما از نظر مکانی و اجتماعی نسبت به دیگر روستاهای بازدید شده غنی‌تر و پیوسته‌تر بوده است. از وجوه تمایز این روستا مشارکت مردمی و تعلق خاطر اجتماع به عوامل و نشانه‌های هویتی روستاست. این نشانه‌ها شامل غارهای باستانی، میل و چهارطاقی باباسلام، طبق داده‌های (تصاویر ۵ و ۶)، در امتداد یک محور تعریف شده‌اند و تقاطع راه با این محور مرکز و هسته روستا را تعریف کرده است و موجب انسجام مکان و حفظ اجتماع در روستا شده است؛ بنابراین علی‌رغم آسیب‌های کالبدی و فضایی وارد شده بر روستا، مکانیت آن با حفظ نشانه‌های هویتی و اجتماعی محافظت شده و این روستا از پایداری و پویایی بیشتری برخوردار است.

#### نتیجه‌گیری

بررسی نمونه‌های موردی نشان می‌دهد طرح‌های توسعه روستایی کوهدشت به شکل نامتوازن هستند و این عدم توازن نمی‌تواند به توسعه یکپارچه و ارتقای سطح اقتصادی و در پی آن به ارتقاء سطح اجتماعی منجر شود. برنامه‌های توسعه با تأکید بر مکان و برنامه‌ریزی مکان‌مند، توسعه را در مسیر درست آغاز می‌کنند و به واسطه تعامل مردم بومی با این برنامه‌ها، لایه‌های توسعه به صورت متوازن و مکان‌مند رشد می‌کند. متوازن نه به معنای طرح‌های همانند و اقدام یکسان برای همه روستاها، بلکه به مفهوم ظرفیت‌سنجی و تعیین آسیب‌های زیستی هر روستاست تا طبق مطالبات و ظرفیت‌های هر مکان، طرح‌های توسعه در ابعاد لازم و مغفول برنامه‌ریزی و اجرا شوند. نتایج به دست آمده از تحقیق نشان می‌دهد همسویی برنامه‌های نهادهای بالادست با نیاز جامعه محلی موجب توسعه متوازن و مکان‌مند خواهد شد، بنابراین تأکید بر توسعه روستاها با

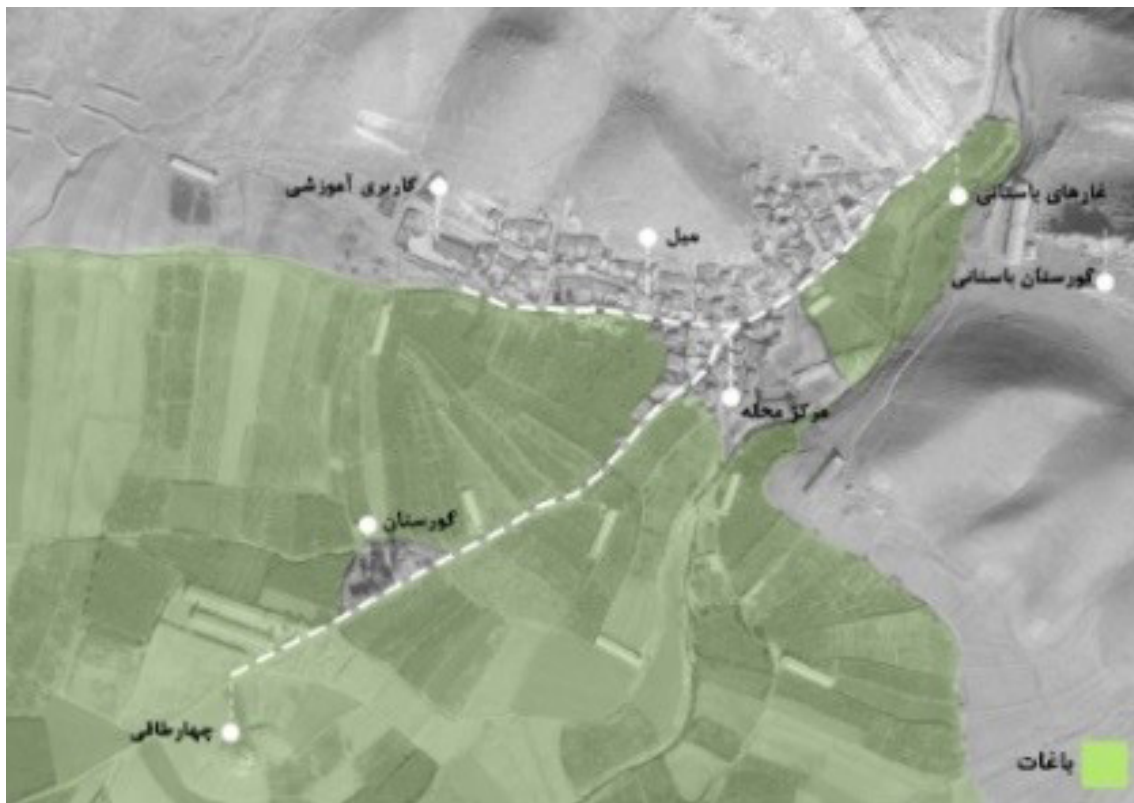
پربار، به‌عنوان یک روستای موفق از منظر اقتصادی نسبت به دو روستای مورد بررسی محسوب می‌شود که بر پویایی اجتماعی در جامعه روستایی مؤثر بوده است. توان اقتصادی روستا با کشت انار پیوند خورده که منبع درآمد پایداری برای ساکنین آن فراهم کرده است. همین عامل بر رابطه بین شکوفایی اقتصادی و پویایی اجتماعی تأکید می‌کند. بر اساس اطلاعات مرکز آمار ایران، این روستا دارای رشد جمعیت ۳ درصد است که این آمار بیانگر منفی بودن میزان مهاجرت به نسبت دو روستا دیگر است (مرکز آمار ایران، ۱۳۹۵). هویت روستای خسروآباد که ریشه در رونق کشاورزی و باغداری و ویژگی‌های فرهنگی - اجتماعی روستا دارد، به رشد جمعیت آن کمک کرده است و نشانگر وجود سطحی از مطلوبیت در مکان‌مندی و هویت روستاست. به نظر می‌رسد وجود عناصر هویتی در روستا به همراه بافت فضایی منسجم، به‌عنوان مکان‌های محوری برای تعاملات اجتماعی، به تکامل و تداوم پویایی اجتماعی روستا کمک شایانی کرده است؛ زیرا آن‌ها نه تنها به‌عنوان نقاط کانونی فیزیکی عمل می‌کنند، بلکه به‌عنوان عناصر نمادین و شخصیت روستا نیز هستند.

#### ارزیابی

اقدامات توسعه‌ای در روستاهای مورد بررسی با هدف پیشرفت اقتصادی و ارتقای کیفیت زندگی اجتماعی افراد بومی انجام شده است. با سنجش شاخص‌هایی اعم از سطح معیشت، آموزش، مهاجرت، بهداشت، فرهنگ و غیره که در ارزیابی میزان توسعه‌یافتگی از بُعد اجتماعی روستاهای مورد بررسی تأثیر دارند، به نظر می‌رسد اقدامات استعمارگونه توسط نهادهای بالادست، مانع رشد اقتصادی و تأمین نیازهای اجتماعی روستاییان شده است. همچنین با بررسی کیفیت و نتایج اقدامات صورت‌گرفته و تأثیرات آن‌ها بر میزان توسعه روستاها به نظر می‌رسد در مواردی که مشارکت اجتماعی پررنگ‌تر بوده، اثرگذاری اقدامات توسعه‌ای نیز بیشتر بوده است و برخلاف آن، عدم یکپارچگی مدیریتی و مشارکت مردم بومی موجب شکل‌گیری توسعه نامتوازن شده است. خطوط لوله گاز در روستای سرخ‌دم لکی که در چارچوب طرح توسعه ملی مشخص شده است، مقررات تخصیص زمین اجباری را برای روستاییان اجرا می‌کند. این برنامه مستلزم واگذاری اراضی اطراف منطقه پروژه است که باعث از هم گسیختگی زمین‌های کشاورزی می‌شود. از طرفی زمین‌های کشاورزی بزرگترین سرمایه روستاییان است و این اتفاق آسیب جبران‌ناپذیری به نحوه معیشت روستاییان وارد می‌کند. با توجه به مشاهدات، در نتیجه از دست دادن زمین‌های کشاورزی و ضعیف شدن اقتصاد روستا، میزان بهرمندی از شاخص‌های اجتماعی از جمله آموزش، تسهیلات و معیشت نیز کاهش یافته است و این امر موجب مهاجرت جبری ساکنین روستا شده است.

محسوب می‌شود؛ بنابراین با توجه به شناخت سیستمی و دقیق روستا، برنامه‌های توسعه با تأکید بر ظرفیت‌ها و نیازهای مکان، به جلو می‌روند. تمرکز بر مکان، شناخت دقیق از ویژگی‌های هویتی و نیازهای روستاها به توسعه موفق و متوازن کمک می‌کند. مدیریت یکپارچه و سیستمی، اصول اساسی در تحقق توسعه مکان محور است و نه تنها به تدوین برنامه‌های مؤثر و کارآمد کمک می‌کند، بلکه به تأمین نیازها و اولویت جامعه محلی پاسخ می‌دهد. این رویکرد باعث می‌شود توسعه روستایی به شکلی مؤثرتر و پایدارتر در جهت بهبود شرایط زندگی در این مناطق ادامه یابد.

توجه به ظرفیت‌های موجود در آن‌ها و تأمین نیازهای جامعه محلی، موجب افزایش تعامل مردم با برنامه‌های توسعه و پیشبرد متوازن و مکان‌مند آن‌ها می‌شود. این رویکرد موجب توازن و هماهنگی بیشتر در توسعه روستایی می‌شود و توسعه مکان‌مند و پیش‌رونده را به دنبال دارد. همچنین این نوع توسعه مزایا و تفاوت‌های متعددی نسبت به روش‌های توسعه متمرکز و انحصاری دارد، زیرا به روستاها اجازه می‌دهد تا نقش فعال‌تری در تعیین سرنوشت توسعه روستای خود ایفا کنند و جهت اصلی توسعه را مشخص کنند. در واقع، مکان روستا به‌عنوان کلیدواژه‌ای مشترک در برنامه‌های مختلف توسعه روستا



تصویر ۵. نقشه هوایی روستای خسروآباد و عناصر هویتی و اجتماعی موجود. مأخذ: نگارنده براساس Google earth.



تصویر ۶. عناصر هویتی و اجتماعی روستای خسروآباد (راست به چپ: آتشکده باباسلام، مرکز محله، میل). مأخذ: آرشبو نگارنده.

شهرسازی استعماری در ایران نمونه موردی: آبادان در دوره استعمار  
نفتی بریتانیا. باغ نظر، ۱۸ (۹۸)، ۵-۲۰. <https://doi.org/10.22034/BAGH.2021.242478.4624>

• سیفاللهی، سیفالله. (۱۳۹۷). *اقتصاد سیاسی ایران: مجموعه مقاله‌ها و نظرها*. پژوهشکده جامعه‌پژوهی.

• مرکز آمار ایران. (۱۳۹۵). *سرشماری عمومی نفوس و مسکن*. قابل دسترس در: <https://amar.org.ir/statistical-information>

• King, A. D. (2015). *Writing the Global City, globalization, postcolonialism and the urban*. Routledge.

• Shaban, A., & Bhole, L.M. (2000). Regional Disparities in Rural Development in India. *Journal of Rural Development*, 19(1), 103-117.

## اعلام عدم تعارض منافع

نویسنده اعلام می‌دارد که در انجام این پژوهش هیچ‌گونه تعارض منافی برای وی وجود نداشته است.

## فهرست منابع

• استعلاجی، علیرضا. (۱۳۸۱). بررسی و تحلیل رویکردها و راهبردهای توسعه روستایی-ناحیه‌ای. نشریه جهاد، ۱۸ (۲۵۰)، ۲۵۰-۲۵۲.

• خراسانی، محمدامین و محمدی، مجید. (۱۴۰۰). تحلیل فضایی فقر روستایی در شهرستان کوهدشت. *برنامه‌ریزی فضایی*، ۱۱ (۲)، ۲۵-۴۸.

<https://doi.org/10.22108/SPPL.2020.120996.1462>

• زندیه، مهدی؛ حکمت، حسن و مقصودی، امین. (۱۴۰۰). مفهوم

### COPYRIGHTS

Copyright for this article is retained by the author (s), with publication rights granted to the journal of art & civilization of the orient. This is an open-access article distributed under the terms and conditions of the Creative Commons Attribution License (<https://creativecommons.org/licenses/by/4.0/>).



نحوه ارجاع به این مقاله  
جعفری، صبا. (۱۴۰۳). تحلیل پیامدهای توسعه نامتوازن در مکان‌مندی روستاهای کوهدشت از منظر اجتماعی. *مجله هنر و تمدن شرق*، ۱۲ (۴۵)، ۶۰-۶۵.

DOI: 10.22034/JACO.2024.443849.1389  
URL: [https://www.jaco-sj.com/article\\_203767.html](https://www.jaco-sj.com/article_203767.html)

