

ترجمه انگلیسی این مقاله نیز تحت عنوان:  
Role of Noghldouni in Interior Architectural Decorations Case Study:  
Traditional Houses of Dezful  
در همین شماره مجله به چاپ رسیده است.

## مقاله پژوهشی

# مروری بر جایگاه «نقلدونی» در تزیینات داخلی معماری

## نمونه موردی: مسکن سنتی دزفول

مهنوش محمودی<sup>۱\*</sup>، عبدالامیر مقدم‌نیا<sup>۲</sup>

۱. گروه معماری، واحد دزفول، دانشگاه آزاد اسلامی، دزفول، ایران.  
۲. عضو هیئت علمی، دانشگاه اصول دین، دزفول، ایران.

تاریخ انتشار: ۱۴۰۰/۱۰/۱۱

تاریخ پذیرش: ۱۴۰۰/۰۹/۳۰

تاریخ دریافت: ۱۴۰۰/۰۲/۲۷

### چکیده

در معماری بناهای سنتی شهر دزفول، تزیینات عنصری جداناپذیر از کالبد بنا محسوب می‌شوند. از جمله عناصر تزیینی که در کالبد مسکن سنتی دارای زیبایی ویژه‌ای است نوعی فضا سازی در جداره است، به گونه‌ای که با ایجاد فضایی خالی در جداره داخلی اتاق، امکان استفاده از سطح جداره داخلی فراهم می‌شود، این عنصر «نقلدونی» نام دارد. نقلدونی به عنوان عنصری ضروری و معنادار در فضای اصلی خانه تعریف شده است. بر این اساس مهم‌ترین سؤال پژوهش این است که نقلدونی در تزیینات معماری مسکن سنتی شهر دزفول دارای چه جایگاه و کارکردی است؟ در این راستا هدف از این پژوهش، بررسی جایگاه و کارایی این نوع فضای تزیینی و چشم‌نواز است که به مرور زمان منسوخ و از دایره تزیینات ساختمان‌سازی کنار گذاشته شد. در پژوهش حاضر با بهره‌گیری از روش توصیفی-تحلیلی و پیمایشی و به کمک مطالعات کتابخانه‌ای و میدانی، تزیینات و مسکن سنتی در بافت تاریخی شهر دزفول مورد بررسی قرار گرفت. بر اساس مطالعات چیدمان وسایل خانه در تعریف، فضاهای مسکونی جزئی شناخته شده و منتظم با ابعاد وجودی خانه به‌شمار می‌آید و مکان چیدمان وسایل نیز به عنوان عنصری ضروری، معنادار، هنرمندانه، زیبایی‌بخش و کارآمد کرد و قابلیت اثر گذاری خود را عیان می‌سازد. یافته‌های پژوهش نشان می‌دهد، نقلدونی در طول زمان، کارکرد خود را در شکل و شمایل گوناگون تغییر داده و پیش‌زمینه فضاهای تزیینی مانند شومینه، بوفه، استند و ... شده است. نقلدونی‌ها عمدتاً از جنس گچ و دارای تزیینات بسیار زیبا و هنرمندانه با موتیف‌هایی اسلیمی در اطراف جداره‌های خود بوده که به دو دسته نقلدونی ساده و مفصل تقسیم‌بندی می‌شوند و بیشتر کارکرد آن نگهداری و نمایش اشیاء زینتی، ارزشمند و پیش‌بخاری در خانه‌ها است.

### واژگان کلیدی: معماری سنتی، فضای تزیینی، نقلدونی، طاقچه، شهر دزفول.

### مقدمه

هماهنگی بین طرح، نقش و رنگ، نحوه ارتباط تزیینات با سطوح مختلف و فضاهای داخلی و خارجی، کیفیت مواد و مصالح کاربردی به همراه اجرای دقیق. اهمیت و ارزش عناصر تزیینی در کوچک‌ترین و بزرگ‌ترین جزء بستگی به میزان کیفیت، پختگی و خلاقیت استادان دارد (مکی‌نژاد، ۱۳۸۷، ۴). تزیینات در معماری ایرانی یکی از مؤلفه‌های وحدت‌بخش به‌شمار می‌رود و در بافت مسکن سنتی شهر دزفول دارای جایگاه ویژه‌ای هستند. تزیینات در جداره بیرونی بیشتر به

زیباسازی محیط زندگی در طول تاریخ مورد توجه انسان‌ها بوده است و نمود آن در نقوش دیواره غارهایی که محل سکونت انسان‌های نخستین بوده‌اند قابل مشاهده است. تزیین یکی از راه‌های برقراری ارتباط با مخاطب و گونه‌ای ارتباط بصری است که از زبان کلامی پیشی می‌گیرد. تزیینات، دارای اصول و ضوابط خاصی هستند. مهم‌ترین آن‌ها عبارت‌اند از

\* نویسنده مسئول: bd\_mahmoudi@yahoo.com، ۰۹۱۶۶۴۳۷۰۳۳

معماری ایجاد شدند. در معماری ایرانی صرف تزئین را به تنهایی نمی‌توان پیدا کرد و هر یک برای هدفی خاص و حکمتی متعالی اجرا و تعیین شدند. نقش عناصر تزئینی در معماری ایرانی یک نقش محوری و یکی از عوامل عمده وحدت انواع مختلف هنرها است. تزئینات در معماری ایران چه از نوع سازه‌ای چه از نوع تزئینی صرف در اوج خلاقیت در روش‌های مختلف اجرا شده و نبوغ خاصی را در معماری ایجاد کرده‌اند.

آثار هنر معماری ایران دارای تزئینات بسیار زیبایی هستند که اغلب سراسر سطوح را می‌پوشانند. یکی از شیوه‌های تزئین پوشش دیوار بناها در فضای داخلی که از دوره اشکانیان در معماری ایران مورد استفاده قرار گرفته گچبری است. تزئینات گچبری دوره اسلامی بر اساس پیشینه هنر گچبری پیش از اسلام در ایران شکل گرفت و سیر تکاملی آن در دوره ایلخانیان به اوج رسید. گچبری سنتی تا دوره صفویه شیوه یکسانی را پی گرفت و سپس تحت تأثیر هنر گچبری اروپایی تغییر کرد و ویژگی‌های پایدار آن دچار افول شد. این روند در دوره قاجار به اوج رسید و تزئینات گچبری از گچبری سنتی فاصله گرفت. از آنجایی که به نظر می‌رسد عنصر تزئینی نقلدونی از دوره قاجار وارد معماری داخلی خانه‌های شهر دزفول شده است لازم است ویژگی‌های هنر در دوره قاجار مطرح شود.

هنر دوره قاجار دارای سه ویژگی بنیادی است: ۱. جدایی فرهنگ از سنت اسلامی، ورود عناصر هنر مردمی و عامیانه و وابستگی روز افزون به تأثیرات هنر غربی، ۲. هنر قاجار از نظر کیفی نسبت به ادوار پیشین در سطح پائین‌تر قرار داشته و از نظر شکوه قابل مقایسه با آن‌ها نبود، با این وجود دارای هویتی کاملاً مستقل است. ۳. وابستگی به غرب تأثیر زیادی بر هنر قاجار گذاشته است (اسکارچیا، ۱۳۸۴، ۴۸). اهمیت دوره قاجار به دلیل تقابل سنت و مدرنیته در ایران است. در این دوره تحولات اساسی در کلیه شئون زندگی ایرانیان و بالطبع معماری رخ داده است.

### بحث و یافته‌های پژوهش

#### • جایگاه تزئینات در معماری مسکن سنتی دزفول

دقت در به کارگیری سمبول‌ها در معماری دزفول این نکته را نمایان می‌سازد که در این معماری استفاده از آنچه که، آن را تزئین می‌نامند، صرفاً برای زیباسازی سطوح به کار گرفته نشده است، بلکه معانی شکل‌ها و نقش‌ها حتی بر جنبه تناسب‌ها و زیبایی‌شناسی ظاهری تفوق داشته و در مواردی اصرار و تأکید بر استفاده از آنها ممکن است به چشم ناظر به گونه‌ای مفرط به نظر آید.

تزئینات در معماری دزفول در جداره‌های خارجی عموماً تزئینات آجری بوده است. این مصالح بوم‌آورد هم در ساخت بنا و هم در تزئین بنا به وفور استفاده شده است. به گونه‌ای که این شهر معروف به شهر آجر است. به تزئینات آجری، خوون‌چینی گفته می‌شود. نقش‌های خوون‌چینی زیبایی در سردر ورودی خانه‌ها و جداره‌های داخلی، کالبد معماری این شهر را زینت بخشیده

سردر ورودی خانه‌ها و تاحدودی حصار پیرامون آن خلاصه می‌شود. اما در جداره‌های داخلی، طاقچه و رف از جمله عناصر تزئینی به‌کاررفته در مسکن سنتی دزفول است که علاوه بر جنبه تزئینی دارای جنبه عملکردی است. طاقچه و رف یا فرورفتگی در ابعاد مختلف، نماهای زیبا در خانه ایجاد می‌کرد که با گچبری جلوه آن فزونی می‌یابد (اخوت، ۱۳۹۲، ۴) و سرچشمه شکل‌گیری نقلدونی در تزئینات معماری در مسکن سنتی دزفول است. با توجه به اینکه یکی از اصول معماری ایرانی-اسلامی پرهیز از بیهودگی است و اهمیت دادن و به‌کارگیری این اصل امکان ایجاد هماهنگی ساختار فضایی بناهای سنتی را فراهم کرده است، بر همین اساس، به نظر می‌رسد وجود و کارکرد فضای تزئینی نقلدونی قابل توجه بوده و نیاز به مطالعه و تحقیق در این زمینه ضروری است.

### هدف، سؤالات و روش تحقیق

هدف این پژوهش، مروری بر جایگاه و کارکرد عنصر نقلدونی در تزئینات معماری به خصوص در معماری داخلی مسکن سنتی دزفول است. سؤالی که در این زمینه مطرح می‌شود عبارتند از: جایگاه و نقش عنصر تزئینی نقلدونی چیست و چه کارایی و سودمندی در فضای زیستی داشته است؟ برای پاسخ‌گویی به این سؤالات نگارندگان ابتدا با مطالعه کتابخانه‌ای به معنای تزئین از نظر واژه پرداخته و سپس جایگاه تزئینات در معماری سنتی ایران را تبیین کرده‌اند. در رابطه با جایگاه تزئینات در معماری مسکن سنتی دزفول و به خصوص عنصر نقلدونی از روش توصیفی-تحلیلی به ارزیابی عناصر تشکیل‌دهنده آن پرداخته و با روش پیمایشی اطلاعاتی را به صورت میدانی و مشاهدات مستقیم از بافت سنتی مسکن شهر دزفول جمع‌آوری کرده و آنها را دسته‌بندی و مورد ارزیابی قرار داده‌اند.

### تزئینات و جایگاه آن در معماری سنتی ایران

تزئین واژه‌ای عربی و برگرفته از زین، زان است. به معنای «زینت داد، زیبایی داد» و در زبان فارسی مترادف با آراستن، آرایش، زینت‌دادن، زیورکردن، آراسته‌نمودن و نیز آراستن به معنی زینت‌دادن با افزایش (افزودن چیزی بر چیزی) در مقابل پیراستن (کم کردن از چیزی) آمده است (انصاری، ۱۳۸۱، ۶۳). واژه تزئین و تزئینات در ترکیب با معماری ایرانی-اسلامی، علاوه بر جنبه‌های فیزیکی و صورت ظاهری که خود بسیار متنوع است، می‌تواند بر صورت باطنی و جنبه‌های معنوی و روحی معماری اشاره داشته باشد، که از این جهت با معنای دکوراسیون تفاوت‌هایی دارد.

معماری ایران با توجه به شکل خاص آن زمینه شکل‌گیری بسیاری از هنرها را فراهم کرده است. هر کدام از این هنرها به سبک خاص خود در معماری ایران شکوفا شده و در آن دوره از تاریخ شناخته می‌شوند و هر یک از آنها با اهدافی خاص در

ستون‌ها و جداره‌های قطور ساختمان تعبیه و تعریف می‌شد. طاقچه در واقع یکی از عناصر معماری ایرانی است و خانه ایرانی بدون آن معنی ندارد. در گذشته در خانه اعیان و اشراف از طاقچه استفاده فراوانی به عمل می‌آمد، کم‌کم رسم شد در اکثر خانه‌ها در اتاق پذیرایی از طاقچه استفاده می‌شد. این طاقچه‌ها هم جنبه تزیینات داشت و هم جنبه عملکردی؛ گچبری‌های زیبا که هنرمندان با نمایش قوس و انواع طاق‌نماها در طاقچه‌ها استفاده می‌شد، زیبایی آن‌ها را چند برابر می‌کرد. طاقچه‌ها یا فرورفتگی در ابعاد مختلف، نماهای زیبا در خانه ایجاد می‌کرد که با گچبری جلوه آن افزونی می‌گرفت.

رف عبارت است از فرورفتگی‌های کوچکی که در بالای طاقچه‌های اصلی می‌ساختند. گاه داخل آن‌ها را با کمک گچبری و نقاشی و آینه‌کاری زینت می‌دادند. این نعول یا فرورفتگی به شکل مستطیل یا مربع بود و برای ساختن آن از تخته استفاده می‌کردند. رف محلی برای گذاشتن وسایل خانه بود و کار قاب آینه (ویترین) داخلی خانه را انجام می‌داد. فرق رف با طاقچه این بود که سر یا بخش بالایی آن کمانی ساخته می‌شد. همچنین بلندی طاقچه به یک تا یک و نیم گز می‌رسید، ولی بلندی رف کوتاه و از نیم گز بیشتر نبود.

#### • نقلدونی

نقلدونی عنصری است که کم و بیش در خانه‌های قدیمی دزفول یافت می‌شود. این عنصر عمدتاً در جداره‌های اتاق و از جنس گچ ساخته می‌شود. از ویژگی این عنصر تزیینی،

این نوع آجرکاری (خوون‌چینی) که به صورت آمود اجرا می‌شود در دوره صفویه توسعه فراوان و گستردگی پیدا می‌کند و تا اواخر دوران قاجاریه و پهلوی اول ادامه پیدا می‌کند (نعیما، ۱۳۷۶، ۵۰). به فراخور نیاز، منش اجتماعی، وضعیت اقتصادی و معیشت خانواده در جداره‌های داخلی اتاق‌ها عناصری شامل طاقچه، رف (طاقچه کوچک)، دریزه (پنجره کوچک)، دربچه (روزنه)، درز (شکاف)، نقلدونی (محل نگهداری نقل و اشیای زینتی)، پیش‌خوری (شومینه، محل نگه‌داشتن آتش، سیستم گرمایش) ایجاد شده که جزو عوامل کاربردی و تزیینات ساختمان قلمداد می‌شود. برای تزیین و پوشش این عناصر از اندود گچ و گچبری بهره می‌گرفتند.

با توجه به تحولات صورت گرفته در قرن اخیر، خانه‌های تاریخی در معرض تخریب و نابودی قرار دارند. این در حالی است که بخش عمده بافت‌های شهرهای تاریخی ایران را همین خانه‌های تاریخی تشکیل می‌دهند و بررسی آنها می‌تواند در هویت‌بخشی و ایجاد ارتباط میان گذشته و آینده معماری منطقه مفید باشد (جدول ۱).

#### • طاقچه و رف

طاقچه‌ها عناصر زیبایی بودند که به فضا حس زنده بودن را القا می‌کرد و بر رفیع‌ترین نقطه آن، همیشه جایگاه قرآن قرار داشت. طاقچه‌ها از جنس گل با روکش گچی ساخته می‌شود. فرورفتگی داخل دیوار اتاق‌ها، ایوان، راهرو و غیره، از ابتدای ساخت بنا در

جدول ۱. کاربرد خوون‌چینی در تزیینات داخلی. مأخذ: نگارندگان.

مکان به کار رفته	اجزا	فرم	توضیحات
داخل بنا (عملکردی و تزیینی)	زیر طاق‌نماها قوس‌ها طاق و نمای اصلی	شقه (آجری که یک یا دو طرفش برش مورب خورده است) صافه (یک‌چهارم آجر که به صورت طولی بریده شده باشد)	زمینه حاشیه

اجرای آجر به صورت صاف و با فرم مربع یا مستطیل و بدون برش مورب

حاشیه و تزیینات آجری دور قاب‌ها

طاق‌های اصلی و نما طاق جانبی و نمای اصلی نقوش کتیبه (بالای سردر و بالای پنجره‌ها)	صافه آجر کامل سه‌قدی (سه‌چهارم آجر)	عمدتاً به صورت هفت‌وهشتی و تاروپود چیده می‌شوند.	همسطح جداره
---	---	--	-------------

### – نقلدونی‌های دزفول

دقیقاً روبه‌روی در ورودی اطاق اولین عنصری که چشم بیننده را به خود جلب می‌کند، نمای زیبا و خیره‌کننده نقلدونی، همان طاقچه‌های گچبری‌شده، است که پیش‌بخاری قسمت زیرین آن با چرخش گل و گلبرگ‌ها آراسته شده است. نقلدونی شهر دزفول در نوع خود بی‌نظیر است. این عنصر از دو قسمت متصل به هم، قسمت بالا، خود نقلدونی با طاقچه‌های ظریف آن و قسمت پایین از تلفیق تش‌خونه (آتش‌دان، شومینه) و نقلدونی‌هایی که در طرفین، پیش‌بخوری (پیش‌بخاری) را در بر گرفته طراحی و اجرا شده است (تصویر ۲). قسمت بالایی این نقلدونی‌های مجلل با قرینه‌سازی‌های ماهرانه‌ای اجرا می‌شود؛ در جناحین، بالا و پایین تعادل با قرینگی ایجاد شده است. در سه ردیف دو به دو طاقچه‌ها با طاق‌های گچی و مشبک‌شده دقیقاً مثل هم، تکرار و اجرا شده، طول، عرض، ارتفاع، عمق و نوع برش‌هایی که در خلق شبکه‌ها انجام شده عیناً دو به دو مثل یکدیگر هستند. قرینگی، ریتم و تعادل در طراحی نقلدونی به خوبی لحاظ شده است.

### – اجزای نقلدونی

نقلدونی‌های سبک سنتی دزفول سرشار از زیبایی، جذابیت و شکوه بوده و اهمیت کاربردی دارند. این عنصر به دو دسته ساده و مفصل تقسیم می‌شود، نقلدونی ساده با یک ردیف طاقچه ساده و تعبیه‌شده در بدنه دیوار بدون در نظر گرفتن پیش‌بخاری نمایان می‌شد. فضایی برای قرار دادن کتب، اشیای مختصر و ... نوع، اندازه و نحوه ساخت نقلدونی، طبقه اجتماعی صاحب خانه را به تصویر می‌کشد. نقلدونی را رنگ‌آمیزی نمی‌کردند اگر چه در مواردی رنگ‌آمیزی کردن آن دور از انتظار نیست (تصویر ۳).

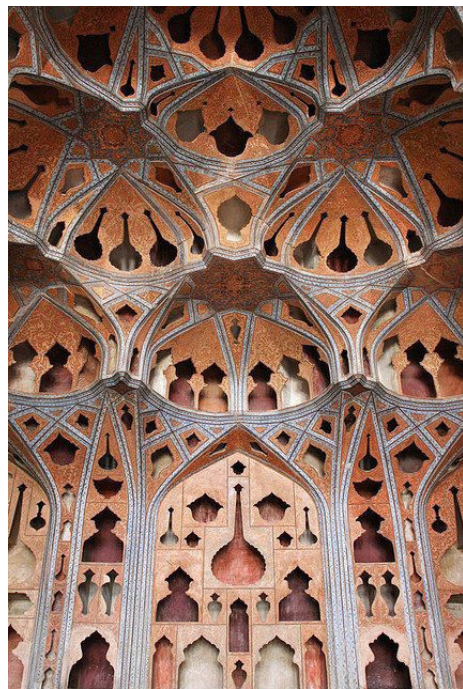
در نقلدونی مفصل دقت و ظرافت به شدت مورد توجه است. گچبری‌های نقش‌دار، طرح‌های اسلیمی، شبکه‌های مدرج، گل و بوته‌های برجسته، حرکت زیبای نیلوفرهای درهم‌تنیده، تاج گل، شکوفه‌ها و ... در آن اجرا می‌شود. در نقلدونی گچبری‌ها، ارزش و زیبایی فضای ساخته‌شده را چندین برابر می‌کند. در کنار این عنصر زیبا، قرار گرفتن پشته‌های رنگانگ، شمعدان‌ها، گلاب‌پاش، قوری‌های چای‌خوری و ظرف‌های عتیقه که با سلیقه‌ای ماهرانه در نقلدونی چیده می‌شد، با تابش آفتابی که از لابه‌لای شیشه‌های رنگی سردر ورودی اتاق و پنجره‌ها بر نقلدونی می‌تابید، شبکه‌ای از رنگ‌ها و جلوه خیالی و دل‌انگیزی به فضا می‌بخشده است. در

**جداول ۲ و ۳** اجزای تزئینی نقلدونی دسته‌بندی و مورد ارزیابی قرار گرفته است.

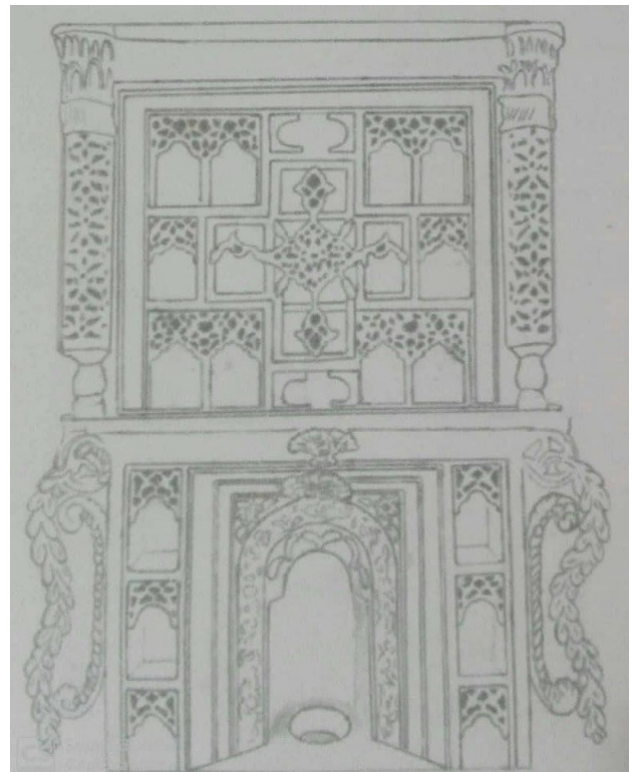
در معماری دزفول مجلل کردن فضاهای مسکونی کاری ضروری و مهم بوده، از این رو، این زیبایی در تزئین اتاق‌ها نمود می‌یافت. گاه طاقچه‌ها دورتادور فضای اتاق را در بر می‌گرفت، قرینه‌سازی در اجرای طاقچه‌ها رعایت و بر زیبای نما افزوده می‌شد. گچبری در سقف، گوشه‌های اطاق و بر پیکره نقلدونی به اوج خود می‌رسید. هنر گچبری و طراحی گل و بوته با نقوش کنده‌کاری شده به دو

به‌کارگیری بسیار زیبا و هنرمندانه تناسبات و طبقه‌بندی منظم است. تقسیم‌بندی و طاقچه طاقچه کردن یک گوشه از جداره اصلی اتاق، علاوه بر جنبه تزئینی که به فضای اندرونی می‌دهد، جلوه‌ای زیبا از هنر گچبری را نیز به نمایش می‌گذارد. نقلدونی فقط در معماری شهر دزفول کاربردی ندارد، عناصر مشابه آن در معماری سایر مناطق ایران خصوصاً تزئینات کاخ‌های عصر صفویه (تصویر ۱) قابل مشاهده است، با این تفاوت که در بنای چینی خانه بقعه شیخ صفی‌الدین از این فضاها جهت نگهداری و نمایش ابزار و آلاتی که به غنیمت درآمده، استفاده شده است. در شهر اصفهان نیز نمونه‌های دیگر از پیش‌بخاری منصوب به منزل شیخ بهایی ملاحظه شده است.

نقلدونی در گذر زمان از دایره تزئینات داخلی بنا کنار گذاشته شده است؛ به نظر می‌رسد در معماری داخلی عناصری مانند بوفه، استند و شلف‌های دیواری و ... کارکردی مانند نقلدونی دارند.



تصویر ۱. نقلدونی در کاخ‌های عصر صفویه. مأخذ: آرشیو نگارندگان.



تصویر ۲. شماتیک اجزای نقلدونی. مأخذ: نگارندگان.

زغال بر روی گچ انجام می‌پذیرفت خلق می‌شد. در ردیف فوقانی نقلدونی، حد فاصل بین مقرنس کاری دو گلدسته، نقش دو گل در یک ردیف، پشت سر هم، منظم تکرار شده است (تصویر ۴).

از سمت راست گل همیشه بهار<sup>۱</sup> ابتدا شروع این حرکت زیبا و بعد از آن گل نیلوفر آبی (لوتوس) پنج‌بار در میان شاخ‌وبرگ‌های گل همیشه بهار اجرا شده است (تصویر ۵).

در این گچبری، نیلوفر آبی با هشت گلبرگ نمایش داده شده (تصویر ۶) و با حرکت هنرمندانه در وسط این گچبری نیلوفر نقش خود را نمایان می‌سازد.

در حالی که از طرفین با شش گل همیشه بهار در برگرفته شده است. در جناحین فضای تعریف‌شده شومینه، دو گچبری زیبا، سرازیر شدن برگ‌های تابیده به هم مانند گیسوی بلند را از ساقه گل نشان می‌دهد که از درون منفذی دایره‌ای از بالا آویزان شده‌اند (تصویر ۷).

### نتیجه‌گیری

نقلدونی عنصری سرشار از زیبایی، جذابیت، شکوه و سودمندی است که کم و بیش در خانه‌های قدیمی دزفول یافت می‌شد. این فضاها به دو صورت ساده و مفصل طراحی و ساخته می‌شدند و عمدتاً از جنس گچ و محلی برای نگهداری از اشیاء قیمتی و عتیقه بوده‌اند. براساس مطالعات انجام‌شده به نظر می‌رسد.



تصویر ۳. نقلدونی خانه قصاب\_خلج، دزفول. مأخذ: آرشیو نگارندگان.

سبک خلاقانه و با استفاده استادکار از حافظه و تصورات ذهنی خودش و یا بر اساس صفحات مشبک شده‌ای که با پاشیدن غبار

جدول ۲. اجزای تزیینی نقلدونی. مأخذ: نگارندگان.

تصویر	فرم و مصالح اجرا	اجزا	مکان به کار رفته
	در ابعاد ۱/۲۰ عرض و ارتفاع ۹۰ سانتی‌متر، دارای دو ردیف نقلدونه یک‌شکل و قرینه در طرفین، با قالب گچ‌کاری طاق‌نما بر آنها تعبیه شده است. داخل آنها با آجر یا گل ساخته شده است.	دو نقلدونه در طرفین - ردیف وسط با نمای طاق نیم‌دایره	پیش‌خوری (پیش‌بخاری)
	دارای ۵۴ سانتی‌متر ارتفاع با عمق ۲۲ سانتی‌متر و چاله‌ای در مرکز آن که محل قرار گرفتن چوب و زغال جهت حرارت بخشیدن به اطاقی گچ‌کاری شده است.	نقوش ساقه نیلوفر- طاق نیم‌دایره- قرینه‌سازی گل‌ها- قوس کنار و نمایش پیچش گل- شیب رفک (طاقچه) دو تاج گل سوار بر هم- دو ردیف قوس و پیچش گل	آتش‌دان (شومینه، تزگه، آتش‌گاه)
	طول، عرض، ارتفاع، عمق و نوع برش‌هایی که در خلق شبکه‌ها انجام شده عیناً دوه‌دو مثل یکدیگر هستند.	قرینه‌سازی ماهرانه - تکرار سه ردیف دوه‌دو اجرای طاقچه‌ها با طاق‌های گچی و مشبک‌شده دقیق مثل هم	نقلدونی

جدول ۳. اجزای تزیینی نقلدونی. مأخذ: نگارندگان.

تصویر	فرم و مصالح به کار رفته	اجزا	مکان به کار رفته
	جداره بین طاقچه‌ها به قطر ۱/۵ سانتی‌متر بر روی زمین با گچ ریخته و در محل نصب می‌شود.	در مرکز نقلدونی، ترسیم صلیبی شکسته، چهار طاقچه را دو به دو شبیه به هم در بر گرفته که توسط شبکه‌ای بسیار زیبا و لوزی‌شکل متصل می‌شود.	صلیب
	با دوغاب گچ محکم نصب و امتداد سرشاخه‌های لوزی با حرکت انحنایی از مرکز طاقچه‌های راست و چپ عبور کرده و از هر دو جناح، شبکه گلبرگ‌نشان بر روی بدنه قرار داده می‌شود.	لوزی مشبک‌شده توسط چهار برگ بر روی بدنه و چهار گوشه طاقچه مرکزی و توسط دو غنچه گل بر دهانه ورودی طاقچه‌های بالایی و پایینی	مشبک لوزی‌شکل
	بدنه این طاق نماها بر روی زمین با گچ به قطر یک بند انگشت (۱/۵ سانتی‌متر) ریخته و در محل نصب شده، سپس در حالتی که گچ هنوز سختی و محکمی به خود نگرفته با کاردک‌های باریک و ظریف کننده‌کاری و اشکال مورد نظر بر روی آن درج شده است.	طاقچه عریض به وسیله یک تیغه به دو طاق‌نما از نوع طاق دورفرنگی تبدیل شده، ردیف دوم و سوم از بالا با طاق‌نما از نوع طاق دو کوله پوشیده شده و طاقچه‌های ردیف سوم نیز همانند ردیف اول عریض است که با طاق‌نمای گچی به دو قسمت قرینه تبدیل شده که مشبک و با دو طاق‌نمای دو کوله نصب شده است.	طاق‌نما



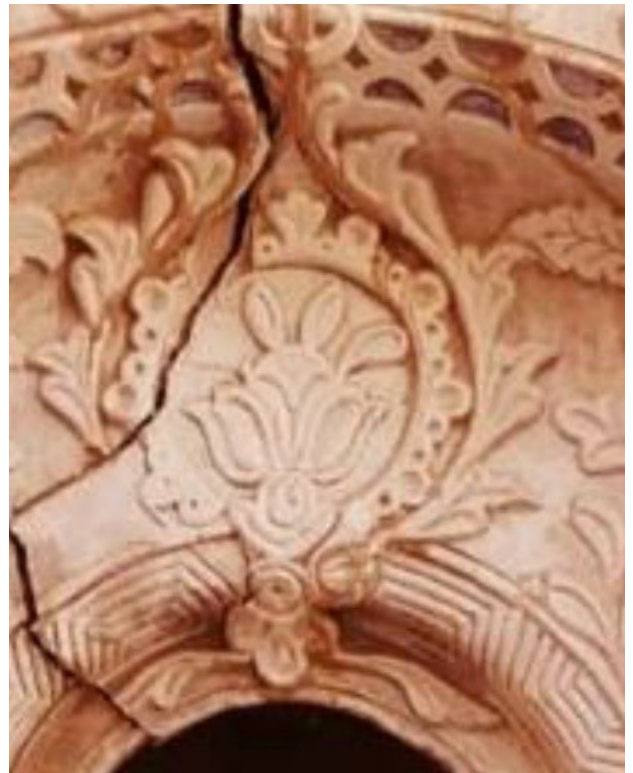
تصویر ۵. نقش گل همیشه بهار. مأخذ: نگارندگان



تصویر ۴. نقش گلدسته و دو گل بالای آن. مأخذ: نگارندگان.



تصویر ۷. نقلدونی. مأخذ: نگارندگان.



تصویر ۶. نیلوفر آبی با هشت گلبرگ. مأخذ: نگارندگان.

تقسیم‌بندی و طاقچه طاقچه کردن یک قسمت از جداره داخلی اتاق، علاوه بر جنبه تزیینی که جلوه‌ای زیبا از هنر گچبری را

عنصر نقلدونی عامل ارتقای صفات کیفی فضای اتاق‌ها در خانه سنتی شهر دزفول است. تزیینات بسیار زیبا و هنرمندانه،

### فهرست منابع

- اخوت، سید راشد. (۱۳۹۲). دکوراسیون شیک و کاربردی در منازل. ایران: تهران.
- اسکارچیا، جیان روبرتو. (۱۳۸۴). هنر صفوی، زند، قاجار (ترجمه یعقوب آژند) تهران: مولی.
- انصاری، مجتبی. (۱۳۸۱). تزیین در معماری و هنر ایران دوره اسلامی با تأکید بر مساجد. مدرس هنر، ۱(۱)، ۴۷-۵۹.
- مکی‌نژاد، مهدی. (۱۳۸۷). تاریخ هنر ایران در دوره اسلامی، تزیینات معماری. تهران: سمت.
- نعیمه، غلامرضا (۱۳۷۶). دزفول شهر آجر. تهران: سازمان میراث فرهنگی کشور.

به نمایش در می‌آورد، از حیث نگهداری و نمایش اشیاء نفیس و ارزشمند کارآیی و سودمندی نیز دارد. به نظر می‌رسد کیفیت، نوع و اندازه نقلدونی رابطه مستقیمی با جایگاه، نوع معیشت و منش خانواده‌ها در این شهر داشته است. طراحی و اجرای نقلدونی‌ها در فضای داخلی منازل در گذر زمان منسوخ شده است و در تزیینات معماری امروز شهر دزفول دارای جایگاه خاصی است. بر اساس مصاحبه‌های انجام شده با برخی از معماران بومی، آنها بر این باورند که در فضاهای زیستی، کارکرد نقلدونی در شکل و شمایل دیگری به صورت کابینت، کابین، کانتر، کمد، اپن، درایور، بوفه و ... تغییر و نمود یافته است.

### پی‌نوشت

۱. معماران سنتی و بومی شهر دزفول به این نقش گل همیشه بهار می‌گویند.

#### COPYRIGHTS

Copyright for this article is retained by the author (s), with publication rights granted to the journal of art & civilization of the orient. This is an open-access article distributed under the terms and conditions of the Creative Commons Attribution License (<https://creativecommons.org/licenses/by/4.0/>).



نحوه ارجاع به این مقاله  
محمودی، مهنوش و مقدم‌نیا، عبدالامیر. (۱۴۰۰). مروری بر جایگاه «نقلدونی» در تزیینات داخلی معماری نمونه موردی: مسکن سنتی دزفول. مجله هنر و تمدن شرق، ۹(۳۴)، ۵۵-۶۲.

DOI: 10.22034/jaco.2021.286623.1196

URL: [http://www.jaco-sj.com/article\\_142666.html](http://www.jaco-sj.com/article_142666.html)

