

ترجمه انگلیسی این مقاله نیز تحت عنوان :

Planning Public Place Management in Jemaa el-Fna Based on Urban Landscape Components

در همین شماره مجله به چاپ رسیده است.

برنامه‌ریزی مدیریت فضای جمعی جماع الفناى مراکش بر مبنای مؤلفه‌های منظر شهری*

لیلا سلطانی^{۱*}، علیرضا سیاوشی^۲

۱. دکتری شهرسازی

۲. کارشناس معماری

تاریخ دریافت: ۹۶/۱۲/۰۱ تاریخ اصلاح: ۹۶/۰۱/۲۵ تاریخ پذیرش: ۹۷/۰۵/۰۵ تاریخ انتشار: ۹۷/۰۶/۲۶

چکیده

مدیریت فضاهای جمعی در نظام منظر شهر نیازمند سیاست‌گذاری و برنامه‌ریزی بر مبنای اولویت‌بندی مؤلفه‌های مؤثر بر رفتار فضایی است. با هدف استمرار حیات مدنی میدان جماع الفنا^۱ به عنوان یک فضای جمعی پویا در نظام منظر شهری مراکش، در این پژوهش زیرمعیارهای سه مؤلفه اصلی منظر شهری (معنایی-ادراکی، عملکردی-فعالیتی و زیباشناختی) در ارتباط با سه گزینه اصلی برنامه‌ریزی فضای جمعی (مخاطب، زمان و خلاقیت) تدقیق شده است. معیارها و زیرمعیارهای مرتبط با استفاده از روش سلسله مراتبی AHP مورد بررسی قرار گرفت و بر این اساس اولویت‌های برنامه‌ریزی مدیریت فضای جمعی میدان جماع الفناى مراکش (به عنوان نمونه موردی) مشخص شد. پژوهش حاضر نشان داد که در مدیریت منظر شهری از طریق برنامه‌ریزی فضای جمعی جماع الفنا، مخاطبین بیشترین تأثیر را دارند و پس از آن گزینه‌های خلاقیت و زمان به ترتیب بر مؤلفه‌های منظر شهری در فضای جمعی مؤثرند. با استناد به نتایج معنادار ارزیابی انجام شده، فضای جمعی جماع الفنا به شدت مخاطب‌محور است. همچنین برای برنامه‌ریزی فضای جمعی مذکور در اولویت نخست، تنظیم رابطه مخاطب به ترتیب با مؤلفه عملکردی-فعالیتی، مؤلفه معنایی-ادراکی و سپس مؤلفه زیبایشناختی واجد اهمیت است.

واژگان کلیدی

فضای جمعی، منظر شهری، جماع الفنا، مراکش، حیات مدنی.

مقدمه

می‌روند. حیات فضای جمعی در ثبات ساختارهای اجتماعی تأثیرگذار و البته مستلزم مدیریت و برنامه‌ریزی متغیرهای آن است. در پژوهش حاضر با توجه به مؤلفه‌های سه‌گانه منظر شهری، متغیرهای موصوف تدقیق می‌شود. همچنین با توجه به الگوی فعالیت میدان جماع الفنا، به عنوان نمونه مطالعاتی، زیرمعیارهای مؤثر بر مدیریت فضای جمعی مبتنی بر الگوهای حضور بهره‌برداران (تحت انگاشت مخاطب)، نیازهای فضایی متأثر از زمینه‌های فرهنگی، تاریخی و خدماتی (تحت انگاشت خلاقیت) و تفاوت‌های رفتاری متناسب با تغییرات زمانی در طول شبانه‌روز (تحت انگاشت زمان) برای برنامه‌ریزی و مدیریت فضای جمعی مورد ارزیابی و اولویت‌بندی قرار خواهد گرفت.

فضاهای جمعی عرصه‌های چند انضباطی مناسبی برای مطالعه منظر شهری قلمداد می‌شوند. این فضاها- به ویژه آن دسته که در بافت تاریخی یک شهر واقعند- از عوامل هویت‌ساز و ارزش‌دهنده فرهنگی و تاریخی آن به شمار رفته و گویای منطق اجتماعی شهر، نحوه نگرش و جهان‌بینی یک ملت در طول تاریخ هستند. این محدوده‌ها مرجع و محل تبادل فرهنگ و انتقال ارزش‌های یک جامعه بوده و علاوه بر نقش مهمی که در دیپلماسی شهری ایفا می‌نمایند؛ منبع عظیم کسب درآمد و ایجاد اشتغال برای شهر به شمار

هویت می‌بخشد. هویت بازتابی از وجوه اجتماعی و فرهنگی مکان است (Waleli, 1990: 59). نحوه فعالیت و بروز اجتماعی-کالبدی فضاهای جمعی صرفاً محصول اقدامات امروز متولیان شهر و استفاده‌کنندگان از فضا نیست. بلکه حاصل سنت‌هایی است که در طول زمان روی هم رسوب کرده‌اند و منجر به شرایط فعلی شده‌اند. فرایندهای حاکم در فضاهای جمعی از بستر تاریخ نشأت می‌گیرند و در واقع تحت تأثیر فعالیت‌های امروز مبتنی بر سیاست‌ها و ساز و کارها دست‌خوش تحول می‌شوند. به عبارت دیگر جهت‌گیری‌های سیاسی دولت‌ها فرایندهای تاریخی را متأثر می‌سازند. قدرت‌ها و نگرش حکومت‌ها تأثیر مستقیم بر مکان‌های جمعی دارد. فرایند شکل‌گیری چنین هویت مکانی مشابه فرایند کلی شناخت، طی تجربه محیط کالبدی فضای جمعی، در قالب مفاهیمی انتزاعی به ذهن سپرده می‌شود تا مبنای بازشناسی تجربه‌های بعدی قرار گیرد (Proshansky, 1983: 59).

مؤلفه عملکردی-فعالیتی منظر شهری در فضاهای جمعی
زندگی اجتماعی مستلزم درگیری فعال انسان‌ها در فضاهای زیسته است و الگوهای زندگی اجتماعی در تفسیر منظر شهر مؤثرند. از سوی دیگر ظرف مکان از تعاملات خودجوش حاکم معنایی جدید می‌گیرد. صفات و خصوصیات عملکردی و فعالیتی که مکان را از غیر متمایز می‌کند، در عین حفظ تداوم زمانی، در حال تحول و تکامل نیز هستند و نهایتاً به پیدایش یک کل منجر می‌شوند (میرمقتدایی، ۱۳۸۳: ۳۷). بر این اساس است که حضور گسترده مخاطبین در فضا و مشارکت آنها به بازتعریف مستمر فضای جمعی در طول تاریخ حیات مدنی آن و به جا گذاشتن نشانه‌های هویتی در آن منجر می‌شود. لذا تعارض میان دیدگاه‌ها، منافع، و ارزش‌های متفاوت از الزامات فضای جمعی است.

مؤلفه زیباشناختی منظر شهری در فضاهای جمعی
مؤلفه زیباشناختی منظر را می‌بایست در ارتباط با محیط و پیرامون معنی کرد. بخش مهمی از ادراک زیبایی یعنی ادراک معنا، نشانه‌ها و نمادها، علاوه بر آنکه در ترجیحات زیبایی‌شناسی واجد اهمیت ویژه بوده، مشخص‌کننده خصوصیات ارتباط بیننده با مکان نیز هستند (امین‌زاده، ۱۳۸۹: ۵). کالبد و فرم فضای جمعی نحوه فعالیت‌های اجتماعی-اقتصادی را تعیین می‌کند. از سوی دیگر، اقتصاد سیاسی هم متقابلاً فرم فضای نام‌برده را تحت تأثیر قرار دهد. لیکن هیچ‌یک به تنهایی و به صورت مطلق منجر به خلق یک مکان عمومی فعال شهری نخواهد شد. فرم فضای جمعی شامل وجه محسوس فضا و مواردی همچون

واکاوی فضای جمعی در نظام منظر شهر

تعامل انسان و پدیده شهر از طریق منظر، جایگاه منظر شهری در ارتباط چند سویه انسان-محیط را حائز اهمیتی دو چندان ساخته است (Alon-Mozes, 2006:37). بعد ذهنی منظر شهری، به عنوان پدیده‌ای عینی-ذهنی (آتشین‌بار، ۱۳۸۸) می‌تواند به نوبه خود، فردی و یا جمعی باشد (سلمان وحدت، حسن سجاذزاده و مهرداد کریمی مشاور، ۱۳۹۳: ۷۴) و برای تقویت وجه جمعی آن، انتقال مستمر تجربه‌های مشترک از فضا، مؤلفه‌ای مهم و مستلزم مدیریت در نظام منظر شهر است. منظر شهری براساس تعاریف و ابعاد مفهومی آرایه شده توسط اندیشمندان مختلف، در سه مؤلفه («زیباشناختی» و «عینی-ذهنی» و «معنایی-ادراکی» و «عملکردی-فعالیتی») طبقه‌بندی می‌شود که خوانش آن از طریق ابزارهای مختلفی همچون نظام فضاهای جمعی امکان‌پذیر است. فضاهای جمعی ذیل انگاشت برنامه‌ریزی فضایی عرصه‌های عمومی، از دیرباز به عنوان فضاهایی که مالکیت و مدیریت عمومی داشتند عنوان می‌شدند.

برخی محققین فهرستی از کارکردها و استفاده‌هایی را که گستره‌ای از فعالیت‌های دموکراتیک تا واکنش‌های منفعلانه را در فضا در بر می‌گیرند آرایه کرده‌اند. این نوع فضا باید فراگیر باشد و میان‌کنش بین گروه‌های مختلف استفاده‌کنندگان از فضا را تقویت نماید (Kohen, 2004, Nemeth & Schmidt, 2009). همچنین برخی دیگر معتقدند که ویژگی‌های فضای عمومی واجد ابعادی انتزاعی از جمله تنوع، انعطاف‌پذیری و نفوذپذیری است (Ellin, 2009). برخی نیز معتقد هستند که فضای جمعی خوب باید تنوعی از استفاده‌های برنامه‌ریزی نشده، بی‌واسطه و بداهه را فراهم کند (Schmidt & Benesch, 2005). برخی دیگر بر توجه به مخاطبان، انتخابی و مختص بودن فعالیت‌ها برای گروه‌های خاص، مختصات جغرافیایی و کیفیات مکان را مدنظر داشته‌اند (Carmona, 2014؛ یورگن ۱۳۷۵؛ تلن ۱۳۹۶؛ تیبالدز ۱۳۸۳؛ لنگ ۱۳۸۶؛ گلکار ۱۳۷۹؛ پاکزاد ۱۳۸۴). دریافت نگارندگان از بررسی پیشنهاد تحقیق مبنی بر آن است که محور اصلی شکل‌گیری هر فضای جمعی «فرایندها» هستند که برخی مبتنی بر تصمیمات آگاهانه و برخی به صورت ناآگاهانه تعریف شده، و در کنار یکدیگر در طول زمان منجر به خلق فضاهای جمعی موفق و یا ناموفق می‌شوند. برنامه‌ریزی و مدیریت فرایندها، فضاهای جمعی را در چارچوب مؤلفه‌های سه‌گانه منظر شهری، با تدقیق زیرمعیارهای مؤثر تعریف و قابل تفسیر می‌نماید.

مؤلفه معنایی-ادراکی منظر شهری در فضاهای جمعی
هر فضای جمعی دارای محتوای منحصر به فرد، الگوها و روابطی است که روح آن مکان محسوب می‌شود و بدان

بیشتری در فضا دیده می‌شوند (همان، ۱۹۳۶: ۱۰۱). بدیهی است میزان آزادی عمل و کنترلی که فضای جمعی ارایه می‌دهد، در میزان استفاده و حضور مردم در فضا تأثیرگذار است. به همین نسبت زمینه ادراک و ثبت و انتقال ارزش‌ها و خاطرات جمعی توسعه می‌یابد. همچنین، ارتباط مستقیمی بین فضای جمعی و خلاقیت برقرار است. فضاهای جمعی مطلوب از یکسو به مخاطبان فرصت می‌دهند تا خلاقیت خود را به نمایش بگذارند و از سوی دیگر، خلاقیت در فضاهای جمعی رشد می‌کند، و کل سازماندهی و مدیریت آن به طور خلاقانه طرح‌ریزی می‌شود (بهرنگ کلانتری و همکاران، ۱۳۹۱: ۷۵). لذا خلاقیت به شدت متأثر از فضای عمومی است. فضای شهری خلاق بستر مناسبی است که نه تنها شهروندان را در خود جای داده و به نیازهای اولیه و ثانویه آنها پاسخ می‌دهند، بلکه محل تلاقی اندیشه‌ها و رویدادهای ناب فرهنگی و هنری هستند. از مهم‌ترین دستاوردهای آن ارتقاء فضاهای جمعی فرهنگی و هنری، جذب طبقه خلاق، افزایش سرمایه‌گذاری و رونق اقتصادی شهرها، افزایش جذابیت‌های محلی و شهری است (مسگرانی، جلالی، ۱۳۹۳). خلاقیت می‌تواند از هر منبع تاریخی، طبیعی و فرهنگی مکان سرچشمه بگیرد. بر این اساس هر فضای جمعی به عنوان عنصر قرائت منظر شهر، همیشه از ظرفیتی بسیار بیشتر از آنچه تصور می‌شود برخوردار است. از طریق حضور در فضاهای جمعی امکان ارتقای احساس رضایت‌مندی و مشارکت مدنی در کیفیت‌بخشی به ابعاد مختلف فضای جمعی، پاسخ‌دهی به نیازهای متعالی انسان همچون خودشکوفایی، زیبایی و جز آن میسر خواهد شد. این امر مستلزم فهم خلاقانه از شهر، حیات شهری، شهروند و ضرورت پرداختن به مدیریت شهری خلاق است (کردی، ۱۳۸۹: ۲۱).

روش تحقیق

مبنای نظری شناسایی معیارهای تأثیرگذار، برای تدقیق انگاشت‌های پایه و زیرمعیارهای فضای جمعی در انطباق با مؤلفه‌های منظر، برون‌داد مرور نظریات اندیشمندان است؛ اسناد گردآوری شده، ابتدا خلاصه‌سازی و سپس، انگاشت‌های مرتبط با ماهیت و فرایند شکل‌گیری فضای جمعی استخراج شد. با استفاده از روش تحلیلی-تطبیقی، معیارهای واجد تأکید بیشتر تعیین، و ضمن مصاحبه عمیق با صاحب‌نظران و متخصصان معماری منظر، در انطباق با مؤلفه‌های سه‌گانه منظر سازمان‌دهی شدند. همچنین گزینه‌های اصلی در برنامه‌ریزی فضاهای جمعی شناسایی شد. نسبت به هدف تحقیق، مؤلفه‌های مورد نظر با تأیید محققین و متخصصانی که میدان جماع‌الفنا را در بازه زمانی به صورت حضوری تجربه و مورد کنکاش مطالعاتی قرار داده‌اند، وزن‌دهی شده است. ضمن موردکاوی

چشم‌نوازی کالبد فضا یا ترکیب‌بندی، کیفیت رنگ و مصالح است (رضازاده، ۱۳۸۶: ۲۰) و در پیوند با وجه معنایی زیبایی در فضای جمعی - که به نحوی در مؤلفه معنایی-ادراکی نیز مستتر است- بر جنبه‌های بصری-هنری منظر از جمله توجه به کثرت و تنوع، مقیاسی انسانی، طبیعت‌گرایی، نظم ارگانیک در فرم و ترکیب اشاره دارد (همان، ۴).

برنامه‌ریزی و مدیریت فضاهای جمعی

یکی از مباحث اصلی در برنامه‌ریزی فضاهای جمعی، مدیریت هدفمند برای تثبیت و تقویت ارزش فضا است. شیوه اداره و برنامه‌ریزی اتفاقات جاری در فضای جمعی توسط مدیریت شهری (فعالیت‌های مختلف برنامه‌ریزی شده که در فضا جریان می‌یابد) به اندازه طراحی آن فضا مهم است. چه، حیات بلندمدت فضاهای جمعی برای ثبات ساختارهای اجتماعی الزامی بوده و می‌بایست مدنظر قرار گرفته و به نحو مقتضی حمایت شود. بررسی مبانی موجود در این خصوص مبین آن است که مخاطب، زمان و خلاقیت از گزینه‌های اصلی در برنامه‌ریزی فضاهای جمعی هستند. چه، مهم‌ترین عنصر زندگی‌بخش به فضای جمعی، حضور مردم است. مردم همیشه برای حضور در فضای جمعی دلیل عملی مشخصی ندارند. اگر مستقیماً از کسی پرسیده شود، ممکن است خرید کردن یا انجام کاری را دلیل حضورشان عنوان کنند. دلایل و توضیحات قابل فهمی که برای بودن در فضای جمعی آورده می‌شود، نشانگر وجود توضیحات منطقی برای الگوهای فعالیت است که در خلال آن اهداف کاری و تفریحی در هم تنیده شده است (گل، ۱۳۱۵: ۹۰). می‌توان گفت رفتارهایی که با توجیه منطقی تبیین می‌شوند، می‌تواند بهانه‌ای برای تماشای مردم یا به طور کلی زندگی جمعی باشد. عکس‌های گرفته شده از جماع‌الفنا، نشان‌دهنده فعالیت‌های مبهمی بوده که برخی فقط بهانه‌ای برای ماندن در فضای جمعی هستند. مشارکت کاربران در روند طراحی و مدیریت، به طور مستقیم بر رضایت کاربران بعدی که مشارکتی هم نداشته‌اند، مؤثر است. از جمله با افزایش میزان مشارکت مردم در مدیریت فضا، تعریف فعالیت‌های مشوق یا ابتکاری جالب توجه، ساخت مکان‌های ایمن و خالی از جرم، تضمین نگهداری شایسته و تعمیر کالبد فیزیکی و وارد کردن اصلاحات خرد به شکل کاربردی، خلق یا تسهیل فعالیت‌های سرزنده و جذاب، از امور ساده‌ای چون مجوز دادن به دست‌فروشان خیابانی گرفته تا سازمان‌دهی رویدادهای عمومی بزرگ نظیر نمایشگاه‌ها و جشنواره‌ها و ... برنامه‌ریزی شده است. از دیگر عوامل تعیین‌کننده در زندگی جمعی، مؤلفه زمان است. زمان و در پی آن فعالیت‌های ایستا می‌توانند عامل قطعی در زنده به نظر رسیدن صحنه فضای جمعی باشند. هرچقدر توقف بیشتری در مکان‌ها صورت بگیرد، مردم

یافته‌های تحقیق

برونداد مطالعات انجام‌شده و فرایند تحقیق نشان داد «سیاست» و «تاریخ» دو زیرمعیار اصلی مؤلفه معنایی- ادراکی منظر شهری در فضاهای جمعی هستند. مشخص شد علی‌رغم وجود دامنه گسترده و متنوع فضاهای جمعی، متناسب با الگوی بهره‌برداری و مخاطب و ... پنج زیرمعیار «نفوذپذیری»، «امنیت»، «اقتصاد پویا»، «تعمیرپذیری» و «تعمیرپذیری» مشخص خواهد شد.

«جماع‌الفنا»، اولویت‌بندی زیرمعیارها با استفاده از روش AHP انجام شده و مقایسه تجربه‌ها و امتیازدهی به آنها از نظر اهمیت در خلق فضای جمعی صورت گرفته است. پس از تحلیل مقایسه‌ای کیفی ذکر شده، تلفیق تحلیل نتایج به روش AHP در ارتباط با گزینه‌ها صورت می‌پذیرد و با شناخت تحلیلی سایت جماع‌الفنا، اولویت‌های برنامه‌ریزی برای مدیریت فضای جمعی مشخص خواهد شد.



تصویر ۱. معیارها و زیرمعیارهای مؤثر بر فضای جمعی، مأخذ: نگارندگان.

مطابق تصویر ۱ حاصل شد. مشخص شد برنامه‌ریزی زمان‌مند، مخاطب‌محور و خلاقانه سه گزینه اصلی در مدیریت فضاهای جمعی هستند. توجه به عواملی چون کنترل و مشارکت، و برنامه‌ریزی خلاقانه کیفیت‌ها، و ساختار زمان‌بندی منسجم استمرار حیات مدنی فضای جمعی را قابل ارزیابی می‌کند. از میان دامنه متنوع متغیرهای مؤثر، تحقیق حاضر «زمان»، «مخاطب» و «خلاقیت» را به عنوان سه گزینه اصلی در برنامه‌ریزی فضاهای جمعی مدنظر دارد (جدول ۱). جماع‌الفنا یک فضای جمعی پویا در شهر مراکش است که به عنوان یک میدان بازار در ساختار فضایی شهر فعال است. صرف نظر از وسعت و الگوی گسترش، نکته بارز درخصوص این عرصه

«تعمیرپذیری اجتماعی»، «تنوع فعالیتی و کاربرد» مؤلفه عملکردی-فعالیتی منظر شهری فضاهای جمعی را متأثر می‌سازند. همچنین، با توجه به ماهیت اجتماعی فضاهای جمعی، سه عامل «مشارکت مردمی»، «نظارت مردمی» و «هنر مردمی» در تعاملات اجتماعی و دو عامل «گردشگری» و «عرضه و تقاضای محلی» ذیل مبحث اقتصاد پویا مطرح هستند. شاخص‌ترین زیرمعیارهای اصلی مؤلفه عملکردی-فعالیتی منظر شهری فضاهای جمعی «کالبد و فرم فضا»، «اجزاء فضا» و «نورپردازی» هستند. در نهایت، انگاشت‌های پایه و زیرمعیارهای فضای جمعی در انطباق با مؤلفه‌های منظر

جدول ۱. متغیرهای مؤثر بر برنامه‌ریزی فضاهای جمعی، مأخذ: نگارندگان.

مخاطب	حضور مخاطب شرط اساسی و نشانه پویایی فعلیتی و ثبات فضای جمعی است: گروه‌های سنی مختلف مردم، خانواده‌ها، کارمندان و کارگران، گردشگران، افراد با هر نوع پیشینه قومی نژادی
زمان	تعریف یک ساختار زمان‌بندی منسجم برای حیات فضای جمعی الزامی است. به نحوی که در زمان‌های مختلف شبانه روز به نیازهای فضایی رفتارهای مختلف به طور مناسبی پاسخ داده شود.
خلاقیت	بهره برداری خلاقانه از پتانسیل‌های تاریخی، طبیعی و خدماتی مکان، جزء کلیدی همه دستورات برنامه‌ریزی یک فضای جمعی موفق است.

گزارف موفق شده است بخش مهمی از نیازهای شهر به عنوان یک موجودیت مدنی و اجتماعی را بر طرف نماید. به عبارتی ریخت‌بندی محیط در سطح بالایی از انطباق با داده‌های اجتماعی قرار دارد. منظر شهری جماع‌الفنا مبین خلق اجتماعی سرزنده، پایدار و عادلانه ضمن کاهش تنش‌های بالقوه میان اهداف اجتماعی و اقتصادی است (تصویر ۲).

ارزیابی معیارها و زیرمعیارهای تدقیق شده در موردکاوی میدان جماع‌الفنا، مبین ارتباط معیارهای مورد نظر با گزینه‌ها است (جدول ۲). وزن‌دهی معیارها و زیرمعیارها با استفاده از

چند انضباطی آن است که به طور همزمان فضایی برای جابجایی و حرکت پیاده، مکانی برای شکل‌گیری روابط اجتماعی، وسیله‌ای برای اعمال مدیریت شهری و بستری برای عرضه و نمایش و تجلی هویت‌های گوناگون از طریق سیستمی از علائم و نمادها است. به عنوان بخشی از فضای عمومی شهر، تمام مردم را مخاطب قرار داده و به روی همه باز است؛ نیاز اجتماعی و توجیه اقتصادی هم‌زمان مد نظر هستند. منطق اقتصادی بر کارکرد مکان سیطره نیافته بلکه با هم در یک رابطه تعاملی هستند. در جماع‌الفنا مکان‌سازی به تناسب بودجه صورت گرفته و بدون صرف هزینه‌های

جدول ۲. تعیین ضریب اهمیت معیارها و زیرمعیارها، مأخذ: نگارندگان.

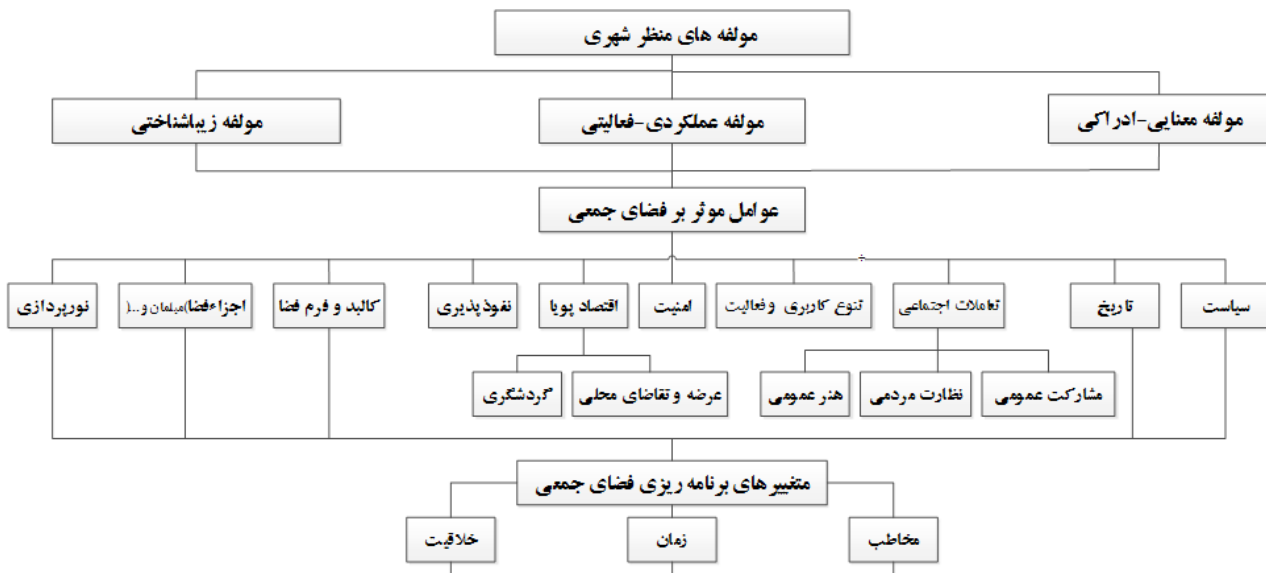
معیارهای اصلی	امتیاز وزن‌دهی	زیر معیارها	امتیاز وزن‌دهی
عملکردی-فعالیتی	۰,۶۳	نفوذپذیری امنیت	۰,۴۲ ۰,۳۹
		عرضه و تقاضای محلی گردشگری	۰,۲۵ ۰,۷۵
		تنوع کاربری و فعالیت	۰,۸۴ ۰,۴۶
		تأملات اجتماعی	۰,۷
		هنر عمومی مشارکت عمومی نظارت مردم به مردم	۰,۴۲ ۰,۳۳
معنایی-ادراکی	۰,۴۱	تاریخ سیاست‌گذاری	۰,۹ ۰,۳۵
		کالبد و فرم فضا	۰,۷۷
زیباشناختی	۰,۰۹	اجزاء فضا (مبلمان، کف سازی، پوشش گیاهی و ...)	۰,۱۴
		نورپردازی	۰,۰۹

و به ترتیب خلاقیت و زمان عوامل بعدی مؤثر بر برنامه‌ریزی فضای جمعی است (جدول شماره ۳).

جمع‌بندی

با توجه به مؤلفه‌های سه گانه منظر شهری، متغیرهای فضای جمعی، متناسب با مؤلفه‌های مزبور تدقیق شد. همچنین با توجه به الگوی فعالیت میدان جماع‌الفنا، معیارهای مؤثر بر مدیریت فضای جمعی مبتنی بر الگوهای حضور مخاطبین و بهره‌برداران، نیازهای فضایی متأثر از زمینه‌های فرهنگی، تاریخی و خدماتی (خلاقیت) و تفاوت‌های رفتاری متناسب

روش AHP مطابق جدول شماره ۲ از نظر اهمیت در خلق فضای جمعی صورت گرفته است. ارزیابی انجام شده نشان می‌دهد به ترتیب اولویت مؤلفه عملکردی-فعالیتی، مؤلفه معنایی-ادراکی و مؤلفه زیبایی‌شناختی بر کیفیت فضای جمعی جماع‌الفنا مؤثرند. پس از تحلیل مقایسه‌ای کیفی ذکر شده، تلفیق تحلیل نتایج به روش AHP در ارتباط با گزینه‌ها صورت پذیرفت. وزن‌دهی گزینه‌ها نیز با روش سلسله‌مراتبی انجام شده و بین هدف و این سه گزینه پیوند برقرار شده است. با شناخت تحلیلی سایت جماع‌الفنا مشخص شد مخاطب بیش‌ترین تأثیر را بر برنامه‌ریزی و مدیریت فضای جمعی دارد



تصویر ۲. نمودار مفهومی تحقیق مطابق تصویر ۲، مأخذ: نگارندگان.

جمعی جماع‌الفنا، مخاطبین بیش‌ترین تأثیر را دارند و پس از آن گزینه‌های خلاقیت و زمان به ترتیب بر مؤلفه‌های منظرشهری در فضای جمعی مؤثرند. به عبارتی جماع‌الفنا به شدت مخاطب محور است. همچنین برای برنامه‌ریزی فضای جمعی در اولویت نخست، تنظیم رابطه مخاطب به ترتیب با مؤلفه عملکردی-فعالیتی، مؤلفه معنایی-ادراکی و سپس مؤلفه زیبایی‌شناختی واجد اهمیت است.

با تغییرات زمانی در طول شبانه‌روز برای برنامه‌ریزی و مدیریت فضای جمعی مورد بررسی قرار گرفت. تلاش شد اولویت‌های برنامه‌ریزی برای مدیریت فضای جمعی و ثبات فعالیت آن مشخص شد.

نتیجه‌گیری

پژوهش حاضر با استفاده از روش سلسله‌مراتبی AHP نشان داد که در مدیریت منظر شهری از طریق برنامه‌ریزی فضای

جدول ۳. تعیین ضریب اهمیت گزینه‌ها، مأخذ: نگارندگان.

گزینه‌ها	عوامل مؤثر برگزینه‌ها	وزن نهایی	توضیحات
مخاطب	توجه به نیازهای مخاطب در هر سه معیار اصلی	۰.۸۵	هریک از اقشار جامعه دارای نیازهای مختلف است که فضای شهری مستلزم پاسخگویی به آنها است. عابرن / بازاریان / دستفروش‌ها / گردشگران داخلی و خارجی
خلاقیت	استفاده مطلوب از فضا در جهت ایجاد خلاقیت	۰.۶۱	تجمع‌پذیری از طریق امکان درگیر شدن افراد در فعالیت‌های گوناگون با حضور گروه‌های مختلف اجتماعی، هویت‌مندی از طریق نقش‌انگیزی در عملکرد، منحصر به فرد بودن از طریق ایجاد تمایز، و رویکردهایی از این دست از جمله راهبردهای مدیریت خلاق شهری است.
زمان	توجه به تفاوت رفتاری در زمان‌های مختلف ضمن هماهنگی و ایجاد سرزندگی در تمام اوقات	۰.۵۷	حیات جمعی به همراه آسایش محیطی در ایام عادی هفته و احساس گذر زمان- تبدیل روز به شب و شب به روز - و حفظ پویایی محیط در توالی زمان، عامل مؤثری در ایجاد تصویر ذهنی، و ادراک محیط است.

پی‌نوشت

*. این مقاله برگرفته از طرح پژوهشی گردشگری منظر بومی مراکش است که در سال ۹۵ و ۹۶ در پژوهشکده نظر انجام و سفر مطالعاتی آن به مقصد ۱۲ شهر مراکش در شهریور ۹۵ برگزار شد.

۱. Jemaa el-Fna

۲. Analytical Hierarchy Process

فهرست منابع

- آتشین بار، محمد. (۱۳۸۸). تداوم هویت در منظر شهری. باغ نظر، ۱۲ (۶): ۴۵-۵۶.
- امین‌زاده، بهناز. (۱۳۸۹). ارزیابی زیبایی و هویت مکان، هویت شهر، ۴ (۷): ۱۴-۳.
- پاکزاد، جهان‌شاه. (۱۳۸۵). مبانی نظری و فرآیند طراحی شهری. تهران: انتشارات وزارت مسکن و شهرسازی.
- رضازاده، رضیه. (۱۳۸۶). اصول و معیارهای ساماندهی ضوابط و مقررات سیمای شهری. طرح تحقیقاتی انجام شده در مرکز مطالعات تحقیقات شهری معماری.
- سلطانی، لیلا و دیگران. (۱۳۹۶). طرح پژوهشی "بررسی عوامل

- مؤثر بر فضاهای جمعی شهرهای اروپا". پژوهشکده نظر.
- کرمونا و دیگران. (۱۳۹۳). مکان‌های عمومی، فضاهای شهری. ترجمه: فریبا قرایی. انتشارات دانشگاه هنر.
- کردی، عبدالرضا. (۱۳۸۹). اصول و مبانی خلاقیت در مدیریت شهری، بخش اول، مجله شهرداری‌ها. (۱۰۰): ۲۱-۲۳.
- کلاتتری، بهرنگ، یاری‌قلی، وحید و رحمتی، اکبر. (۱۳۹۱). فضای جمعی و شهر خلاق. مجله منظر، (۱۹): ۷۹-۷۴.
- گل، یان (۱۳۱۵). "چگونه زندگی همگانی را مطالعه کنیم". ترجمه: مصطفی بهزادفر و دیگران. (۱۳۹۴). تهران، نشر علم معمار روایل.
- محمدی، کمال و مجیدفر، فروزان. (۱۳۸۹). دوران شهرهای خلاق، مجله شهرداری‌ها، (۱۰۰): ۱۶-۲۱.
- مسگرانی، نونا و آزاده جلالی. (۱۳۹۳). طراحی فضای شهری خلاق؛ رهیافتی بر بازآفرینی و خلق مکان نمونه موردی: باغ چشمه مشهد، اولین همایش بین‌المللی علمی راهبردی توسعه گردشگری جمهوری اسلامی ایران، چالش‌ها و چشم‌اندازها، مشهد، پژوهشگاه گردشگری جهاد دانشگاهی، <https://www>

- Alon-Mozes, T. (2006). From "Reading" the Landscape to "Writing" a Garden. *Journal of Landscape Architecture*, 1(1), 30-37.
- Technical & Scientific Longman: UK Harlow. Living Urban. (1990). J.D, Walmsley.

civilica.com/Paper-BCIT01-BCIT01_146.htm

- میرمقتدایی، مهتا. (۱۳۸۳). معیارهای شناخت و ارزیابی هویت کالبدی شهرها. *هنرهای زیبا*، (۱۹): ۲۹-۳۸.
- وحدت، سلمان، سجادزاده، حسن و مهرداد کریمی مشاور. (۱۳۹۴). "تبیین ابعاد موثر بر منظر خیابان در جهت ارتقای خوانش منظر فضاهای شهری - مطالعه موردی: خیابان‌های بافت مرکزی شهر همدان". *فصلنامه مطالعات شهری*، (۱۵): ۱۷-۳۵.

COPYRIGHTS

Copyright for this article is retained by the author (s), with publication rights granted to the journal of art & civilization of the orient. This is an open-access article distributed under the terms and conditions of the Creative Commons Attribution License (<https://creativecommons.org/licenses/by/4.0/>).



نحوه ارجاع به این مقاله

سلطانی، لیلا و سیاوشی علیرضا. (۱۳۹۷). برنامه‌ریزی مدیریت فضای جماع الفناوی مراکش بر مبنای مؤلفه‌های منظر شهری. *مجله هنر*

وتمدن شرق، ۶ (۲۰): ۳۷-۴۴



DOI:10.22034/JACO.2018.67358

URL:http://www.jaco-sj.com/article_67358.html