

ساختار کوشک در باغ های خراسان؛ الگویی برای سکونت دائم

محمدرضا مهربانی گلزار

دکتری معماری گرایش منظر، دانشگاه بین المللی امام خمینی (ره) قزوین

m.mehrabanigolzar@gmail.com

مهدی فاطمی

دکتری معماری، دانشگاه بین المللی امام خمینی (ره) قزوین

mehdifatemi@gmail.com

چکیده

باغ ایرانی به عنوان یکی از مظاهر باغسازی جهان در عین داشتن الگویی مشخص، دارای تنوع بسیاری در اجزای خود است. این تنوع با سادگی فرم و الگوی باغ ایرانی، سبب بروز مفاهیم پیچیده و عملکردهای متفاوتی در انواع باغ های ایرانی شده است. این تنوع به حدی است که در باغ های موجود در اقلیم های مختلف، شاهد بروز اشکال مختلفی از کوشک ها، استفاده از آب و فضاهای پشتیبان سکونت در باغ هستیم. عموماً سکونت در باغ ها جهت تفرج و استراحت بوده و به همین دلیل این سکونت، موقتی تلقی می شده است. این امر سبب شکل گیری نوع خاصی از معماری برای کوشک ها شده که بیشتر بر جنبه های دید و منظر مطلوب تاکید داشته است و مواردی که برای سکونت دائم در یک منطقه مورد نیاز است در آن ها تعبیه نمی شده است.

تبلور باغ ایرانی در مناطق مختلف سرزمین ایران به تناسب شرایط مکان دارای تفاوت هایی است. باغ های خراسان جنوبی به ویژه شهر بیرجند علیرغم شباهت های ساختاری با سایر باغ های ایرانی در اجزا متفاوت بوده و دارای هویت مستقل خود است. این باغ ها با اینکه در اقلیمی مشابه با باغ های کویری ایران قرار دارد اما به سبب نوع سکونت و شیوه استفاده حاکمان از آنها تفاوت هایی با الگوهای سکونت موقت ایران دارد. از جمله این تفاوت ها می توان به نوع استقرار کوشک یا عمارت در باغ و شیوه سکونت در آن اشاره کرد.

در این مقاله با استفاده از روش تاریخی - تحلیلی، باغ های بیرجند مورد بررسی قرار گرفته و به وسیله ابزارهایی مانند منابع کتابخانه ای و مشاهده میدانی، تفاوت در نوع سکونت در باغ های بیرجند تحلیل شده است.

بررسی باغ های بیرجند نشان می دهد که احداث عمارت های وسیع در جهت شرقی - غربی به منظور سکونت دائم از ویژگی های غالب در سنت باغسازی این منطقه است. نوشتار حاضر به بررسی وجوه تمایز بخش سکونتی باغ های بیرجند پرداخته و سعی می کند الگوی باغسازی این منطقه را به عنوان یک گونه متفاوت از باغسازی ایرانی شناسایی و تبیین کند.

واژگان کلیدی

باغ، بیرجند، سکونت دائم، باغ ایرانی.

مقدمه

باغ ایرانی به عنوان یکی از الگوهای مطرح در جهان، عموماً محیطی برای تفریح، تشریفات و امور مقطعی بوده و استفاده از آن به صورت دائمی انجام نمی شده است. موقتی بودن سکونت در باغ های تاریخی ایران سبب شکل گیری نوع خاصی از فضای سکونت برای استفاده مقطعی شد که بیشتر بر جنبه های تفریحی مدت زمان اقامت تأکید داشت. از این رو ساختار کوشک ها برونگرا شده و عموماً دید به محورها در اولویت قرار داشته اند.

گونه ای از تبلور باغ ایرانی را در شرق سرزمین ایران و به مرکزیت شهر بیرجند می توان مشاهده کرد. بیرجند به عنوان شهری که در کویری ترین منطقه خراسان قرار گرفته، رونق خود را در دوره صفویه به دست آورده و در دوره قاجاریه به اوج شکوفایی خود می رسد. مطرح شدن بیرجند به عنوان امیرنشین ولایت قاینات از دوره صفویه و رشد آن در دوره های بعد، زمینه های اولیه لازم جهت شکل گیری باغ هایی به عنوان محل حکومت و تفریح حاکمان در یک اقلیم گرم و خشک را فراهم آورده که در دوره قاجاریه این زمینه ها در شکل باغ های تاریخی موجود در بیرجند

متبلور می شوند.

نگاهی گذرا به باغ های بیرجند حکایت از آن دارد که با وجود مفاهیم مشترک در طراحی باغ با سایر باغ های ایرانی، شکل گیری کالبدی این مفاهیم با توجه به شرایط خاص فرهنگی و اجتماعی بستر طراحی باغ متفاوت شده و باغ های بیرجند دارای تمایزاتی محسوس و بارز در نحوه منظره پردازی و باغسازی است.

این مقاله به دنبال یافتن پاسخ سوالات زیر است:

• الگوی سکونت در باغ های بیرجند چه تفاوتی با دیگر باغ های تاریخی ایران دارد؟

• این نحوه سکونت چه تغییری در ساختار کالبدی باغ ایجاد کرده است؟

این مقاله سعی دارد با مقایسه الگوی ساخت کوشک و قرارگیری آن در باغ های کویری ایران و بیرجند، به دلیل تغییر این الگوها در باغ های بیرجند دست یابد. به همین جهت با استفاده از روش تحلیلی - قیاسی و استفاده از منابع کتابخانه ای و برداشت های میدانی، قیاس مذکور انجام شده است.

فرضیه

به نظر می رسد باغ های بیرجند الگوی متمایزی از باغ ایرانی است. در واقع شیوه سکونت در باغ به صورت اقامت دائم، ساختار باغ را دگرگون کرده است. همچنین باغ های مذکور، منشاء شکل گیری بافت روستایی پیرامون خود است. این وجه تمایز باعث شکل گیری هویت مستقل و متمایز باغ های این بخش از سرزمین ایران شده است.

برای اثبات این فرضیه و مقایسه بین نحوه سکونت در باغ های ایرانی و همچنین ساختار و شکل کالبدی کوشک ها در بین نمونه های انتخاب شده، از باغ های شهرهای حاشیه کویر ایران ۴ باغ و از باغ های بیرجند نیز ۴ باغ انتخاب شده است. مبنای این انتخاب ها حذف شرایط اقلیمی متفاوت به عنوان یک متغیر بوده است. چون اکثر نمونه ها از باغ های حاشیه کویر است، اقلیم مشابه آن ها سبب حذف دلیل تغییر ساختار یا کالبد بر اساس شرایط اقلیمی می شود. از سوی دیگر ۴ باغ انتخاب شده در بیرجند، باغ هایی است که با الگوی طرح شده در فرضیه همخوانی دارند. ذکر این نکته ضروری است که باغ های بیرجند دارای گونه های متعددی است که برخی از آنها از نظام معمول باغ های ایرانی تبعیت کرده و شاخصه متفاوتی را ارائه نمی دهد. از این رو این ۴ باغ به دلیل وجود تفاوت های مدنظر انتخاب شده اند.

در ادامه به معرفی مختصر نمونه ها و شکل سکونت در آن ها پرداخته می شود:

باغ های ایرانی حاشیه کویر

به جهت تشابه اقلیم بیرجند با شهرهای حاشیه کویر، نمونه از این باغ ها در کاشان و کرمان انتخاب شده و البته دو باغ موجود در شیراز نیز به دلیل ساختار مبتنی بر الگوی شناخته شده باغ ایرانی انتخاب شده اند.

باغ فین

باغ فین مجموعه ای شکل یافته در ادوار تاریخی است. تا حدود دوران صفویه اشاره دقیقی از شکل گیری باغ در متون تاریخی در دسترس وجود ندارد. اما از ابتدای دوران صفویه به دلیل ثبات سیاسی بیشتر، تاریخ باغ فین نیز روشن تر است. شکل گیری باغ در مکان جدید در زمان سلطنت شاه عباس آغاز (۹۹۶ - ۱۰۳۹ ه.ق) و در دوره شاه صفی (۱۰۳۹ - ۱۰۵۲ ه.ق) تکمیل شد. در این دوره شکل کلی، اساس و ساختار باغ طراحی و ساخته شد. کوشک اصلی باغ، بنای سردر خانه (البته نه به شکل امروزی) یکی از حمام ها مربوط به این دوره است (نراقی، ۱۳۷۴).

از فضاهایی که به حتم در دوران صفویه و به گاه سلطنت شاه عباس اول بنا شده می توان از کوشک میانی باغ نام برد که در امتداد محور اصلی باغ و در مقابل سردرخانه که خود بعدها گسترش یافته قرار گرفته است. محل قرارگیری کوشک مذکور که در نیمه بالایی باغ واقع شده و عدم وجود اطلاعاتی مبنی بر وجود شاه نشین و یا فضایی مشابه آن که کارکرد بالاخانه باغ را



تصویر ۱. محور آب، فواره ها و حوض جلوی کوشک اصلی باغ - کوشک صفوی، مأخذ: تریوه، ۱۳۸۹.

داشته باشد، این نکته را به ذهن متبادر می سازد که کوشک میانی خود کارکرد شاه نشین و بالاخانه باغ را نیز داشته است (حکمتی، ۱۳۸۱: ۸۷)؛ (تصویر ۱).

باغ شاهزاده ماهان

این باغ به همت عبدالحمید میرزا ناصرالدوله فرمانفرما، در دوران یازده سال حکومت وی در استان کرمان و سیستان (۱۳۰۹-۱۲۹۸ ه. ق)، با توانمندی باغبانها و معمارها و همچنین اندیشمندان آشنا با فرهنگ دیرینه و غنی باغسازی ایران، با کیفیتی سحرانگیز ساخته شده است (نعیما، ۱۳۸۵: ۱۶۸).

واقع شدن منطقه در مسیر عبوری کرمان به بم و در مسیر جاده کهن ابریشم از عواملی است که این محل را برای احداث یک باغ اشرافی، مناسب می ساخته است. باغ شاهزاده ماهان در مقایسه با انواع باغ ها اعم از باغ - شکارگاهها، بستان ها، باغ قلعهها و باغ سکونتگاهها در زمان ساخت خود (دوره قاجار) به عنوان فضایی سکونتگاهی و تفرجگاهی شکل گرفت (تصویر ۲).

باغ بلبل و کاخ هشت بهشت

کاخ هشت بهشت اصفهان در سال ۱۰۸۰ هجری قمری و مقارن با سومین سال سلطنت شاه سلیمان صفوی به اتمام رسیده و نمونه عالی ترین کاخ های نشیمن دوران صفویه است.

باغ بلبل اصفهان از باغ های ممتاز تاریخی و نمونه های برجسته هنر باغ آرایی است. کاخ هشت بهشت در میان باغ بلبل و داخل مجموعه دولتخانه دوره صفوی است و طبق گزارش جهانگردانی که در آن زمان اصفهان را دیده اند، برای اقامت شاهزادگان حرمسرای شاهی در زمان شاه سلیمان صفوی در نیمه دوم قرن یازدهم هجری ساخته شده است. (همان: ۷۴)

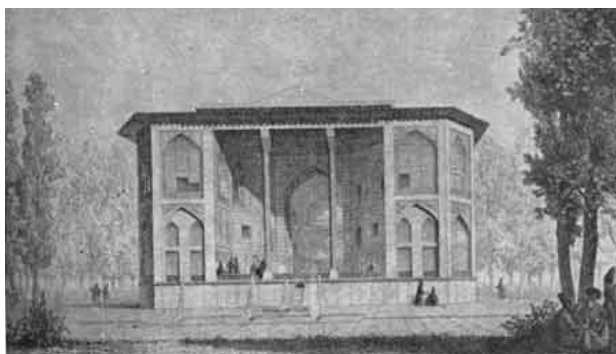
کاخ هشت بهشت چهار گوشه است که زاویه های آن پخ و اریب شده است، از هر طرف که شما وارد آن بشوید یک تالار مزین و دلربا را در برابر خود می بینید، سالن ها در اطراف به میدان محدود می شوند، در عوض درست در وسط ساختمان یک اطاق بزرگ است که برای استراحت و نفس تازه کردن کسانی که به دیدن آن آمده اند، کاملاً مجهز شده است. در یک حوض بزرگ، آب با صدائی دلکش در جریان است و بادگیری که در سقف تعبیه کرده اند دائم هوای اطاق را تازه می کند (تصویر ۳).

باغ جهان نما

باغ جهان نما در دوره آل مظفر و آل اینجو (پیش از یورش تیمور گورکانی به شیراز) در نهایت آبادانی بوده است. (آریانپور، ۱۳۶۵: ۲۲۶) قنات رکن آباد که آب باغ جهان نما را تأمین می کرده در قرن چهارم احداث شده است. باغ جهان نما در حد فاصل تنگه الله اکبر و دروازه ورودی شیراز است. گویا حدود و طرح کلی



تصویر ۲. دید طبقه بالای سردخانه به محور اصلی باغ شاهزاده ماهان. مأخذ: سایت جامع گردشگری، بدون تاریخ.



تصویر ۳. عمارت هشت بهشت اصفهان. مأخذ: نقاشی پاسکال کست



تصویر ۴. دید به کوشک از محور اصلی باغ جهان نما؛
عکس: محمدرضا مهربانی گلزار، ۱۳۸۴.



تصویر ۵. عمارت اصلی باغ اکبریه، عکس: مهدی فاطمی، ۱۳۸۴.

فضای دید به باغ در طبقه همکف و ایجاد صفا و ایوان دید با ایجاد اختلاف سطح است. قسمت اصلی عمارت آجری بوده و در تقارن کامل ساخته شده است.

وجود دو پلکان قرینه در طرفین ورودی، قوس کمانی میان دو ستون آجری با آجر پیش بر و تقسیم نما به سه بخش اصلی، ترکیبی است که منشاء آن را می توان از نمای خانه های قدیمی بیرجند دانست. یک عنصر اساسی در باغ اکبریه که بعدها در باغ ها و بناهای دیگر بیرجند نیز ظهور می کند، وجود یک حیاط پشتی در جبهه جنوبی باغ و متصل به بافت روستایی اطراف است که دارای شاه نشینی مستطیل شکل در مرکز حیاط و میان استخر آب است. این شاه نشین از یک طرف به فضای حیاط متصل می شود. نمونه این شاه نشین را در مقیاس بزرگتر در باغ ایل گلی تبریز و باغ فرح آباد اصفهان می توان مشاهده کرد.^۴ وجود یک حیاط الحاقی در قسمت شرقی از دیگر ویژگی های این باغ است (رنجبر، گلزار و فاطمی، ۱۳۸۴: ۵۶).

• باغ شوکت آباد

باغ و عمارت شوکت آباد با مساحت حدود هشت و نیم هکتار در

موجود باغ غیر از ساختمان کوشک میانی و برخی عمارت های جانبی نسبت به قبل تغییر چندانی نکرده است. بنای اصلی باغ جهان نما، کوشکی (معروف به کلاه فرنگی) دقیقاً در میانه و در محل تقاطع دو محور اصلی باغ است. این کوشک عمارتی چهار ایوانی با قاعده هشت و نیم هشت و دو طبقه است که به اطراف نظر می افکند. غیر از این بنا، باغ جهان نما عمارت سردر و نیز عمارتی در جداره جنوبی باغ دارد که زمانی برای اقامت و پذیرایی از مهمانان حکومتی استفاده می شده و گویا از دوران متأخر (قاجاریان) است (علایی، ۱۳۸۸: ۱۵)؛ (تصویر ۴).

باغ های بیرجند

از میان باغ های تاریخی موجود در منطقه بیرجند، ۴ باغ با ویژگی های کامبیش مشابه وجود دارد که دارای عمارت های مفصل و گسترده ای هستند. در ادامه به معرفی این باغ ها به طور مختصر پرداخته تا زمینه شناخت و تحلیل شیوه سکونت در آن ها فراهم شود:

• باغ اکبریه

باغ اکبریه در ۳ کیلومتری جنوب شرقی بیرجند قدیم در روستای اکبریه قرار داشته و اکنون به عنوان دفتر میراث فرهنگی بیرجند مورد استفاده قرار گرفته است. اکبریه اکنون جزء شهر شده و گونه یک محله را به خود گرفته است (رضایی، ۱۳۸۱: ۷۱). شکل گیری اولیه باغ را به اواخر دوره زندیه و اوایل دوره قاجار در زمان حشمت الملک نسبت می دهند و یکی از عمارات باغ را منتسب به آن دوره می دانند.^۲

باغ اکبریه دارای عمارت بزرگی است که در جهت غربی - شرقی باغ گسترش یافته است، این گسترش عمارت باغ، یکی از مهمترین ویژگی های باغ اکبریه بوده که آن را از فرم عمومی کوشک های باغ های دیگر مناطق ایران متمایز می کند. کشیدگی عمارت باغ سبب شده که دو محور اساسی در این باغ شکل بگیرد:

- محور اصلی در جهت شمالی - جنوبی که محور تفرجی باغ است.
- محور عملکردی باغ که در اثر فرم و چگونگی استقرار عمارت شکل گرفته است.

این باغ دارای دو ورودی اصلی است که یک ورودی در راستای محور عملکردی باغ قرار گرفته است و ورودی دیگر در راستای محور اصلی است. اگر در محور اصلی باغ دو ردیف درخت کاج در طرفین است، محور عملکردی تنها دارای یک ردیف درخت کاج است (تصویر ۵).

عمارت بنا در سه بخش شکل گرفته است^۳ که ساختمان اصلی و تشریفاتی آن در راستای محور اصلی و در جبهه شمالی باغ قرار گرفته است. نکته مهم در طراحی ساختمان عمارت عدم وجود

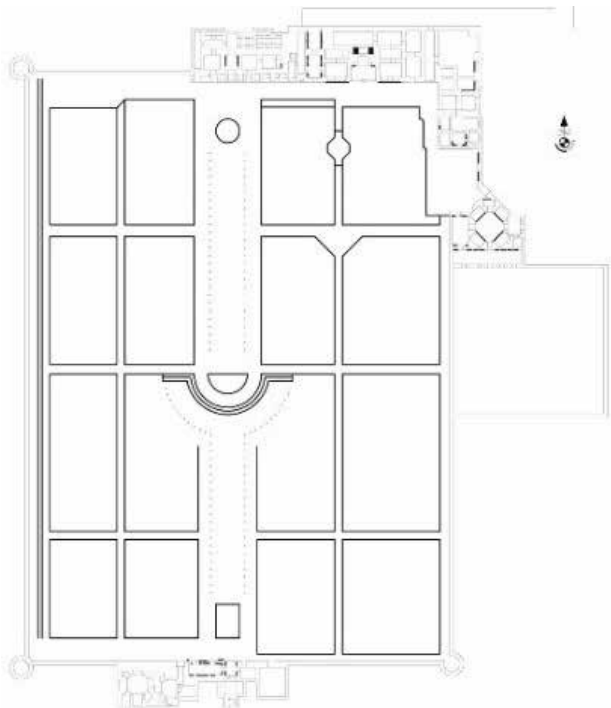
وسط استخر در این باغ دارای فرم بیضی بوده و از شاه نشین باغ اکبری بزرگتر است (فاطمی، ۱۳۸۷: ۸۶)؛ (تصویر ۶).

• باغ رحیم آباد

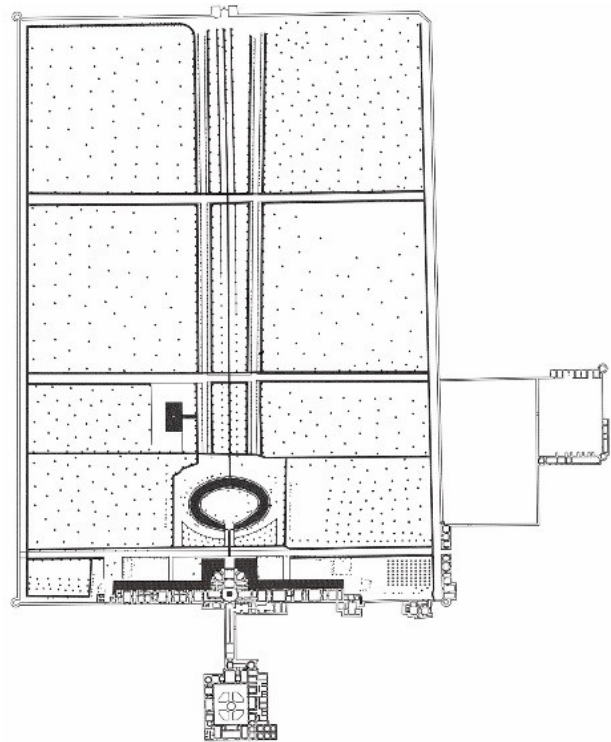
باغ رحیم آباد در فاصله حدود ۴ کیلومتری جنوب بافت تاریخی بیرجند در روستای رحیم آباد شکل گرفته است. قرار گرفتن این مجموعه در محدوده بافت جدید شهری باعث گسترش روند تخریب بافت تاریخی روستا شده است.^۷ باغ و عمارت رحیم آباد به عنوان دارالحکومه اسماعیل خان شوکت الملک پسر حشمت الملک در سال ۱۳۱۵ هـ.ق. ساخته شده است (وفایی فرد، ۱۳۸۴: ۲۷۲). ورودی باغ در ضلع شرقی باغ قرار دارد با این تفاوت که نسبت به دیگر باغ های بیرجند، در باغ رحیم آباد، ورودی دارای یک فضای پیشخوان است. نمونه این پیشخوان را به صورت گسترده تر در باغ عفیف آباد شیراز و در جلوی بسیاری از مساجد بافت های قدیم ایران می توان مشاهده کرد. در باغ رحیم آباد همچون باغ اکبری و شوکت آباد شکل گیری عمارت در جهت شرقی - غربی یک محور عملکردی را ایجاد کرده است. عمارت در ضلع شمالی باغ قرار گرفته و دارای تزیینات پر کار گچ بری و آینه کاری است به گونه ای که مجموع تزیینات در عمارت این باغ از سایر باغ های بیرجند بیشتر است. نمای عمارت دارای تزیینات آجری است و ستون های عمارت اصلی باغ اکبری در اینجا به صورت نیم ستون ظاهر می شود. از دیگر ویژگی های باغ رحیم آباد می توان به

۶ کیلومتری جاده منتهی به زاهدان در شرق بیرجند قرار دارد (وفایی فرد، ۱۳۸۴: ۲۷۰). محوطه و باغ شوکت آباد فقط به لحاظ وجود قنات شوکت آباد، عمران و آبادانی پیدا نمود.^۵ این بنا در دوره قاجاریه به دست امیر اسماعیل خان شوکت الملک^۶ ساخته شده است.

بناهای احداث شده در این باغ به صورت متراکم در قسمت جنوبی و شرقی باغ شکل گرفته است. همچون باغ اکبری، کشیدگی عمارت بنا در راستای شرقی - غربی یک محور عملکردی در باغ را شکل داده که ورودی بنا در جهت شرقی باغ در راستای این محور است. موازی با این محور، دو محور دیگر عمود بر محور اصلی باغ - که جهت آن شمال شرقی - جنوب غربی است - وجود دارد. شاه نشین موجود در باغ اکبری در اینجا با وسعت و گستردگی بیشتر در امتداد محور اصلی شکل می گیرد. فرم یکنواخت بنای عمارت که شامل فضاهای آئینه خانه، حوض خانه با سقف گنبدی، حمام، مطبخ و ... است، در راستای محور اصلی دارای شکست و بیرون زدگی است و مهمترین فضای این قسمت حوض خانه گنبد دار با رسمی بندی و مقرنس کاری و قوس های کلیل آذری است که نمونه کامل تر و مجلل تر آن را در باغ دولت آباد یزد، باغ هشت بهشت اصفهان می توان مشاهده کرد. فرم بنا کاملاً قرینه بوده و تقسیمات سه تایی بازشوها از ویژگی های بارز آن است. حوض خانه با جوی آب کوچکی به شاه نشین وسط متصل شده و این جوی در سرتاسر محور اصلی امتداد پیدا می کند. شاه نشین



تصویر ۷. پلان باغ رحیم آباد، مأخذ: آرشیو میراث فرهنگی خراسان جنوبی.



تصویر ۶. پلان باغ شوکت آباد، مأخذ: آرشیو میراث فرهنگی خراسان جنوبی.

استخر در مقیاس کوچکتر نسبت به باغ اکبریه، حصار و چهار برج اطراف آن و گشودگی فضای دید در جهت شمالی محور اصلی از دیگر ویژگی‌های باغ بهلگرد می‌باشد^۹ (تصویر ۹).

الگوی سکونت در باغ‌های ایرانی

باغ‌های ایرانی خارج از شهر غالباً به قصد اقامت موقت یا توقف بین راهی احداث و مورد استفاده قرار می‌گرفته‌اند (انصاری، ۱۳۷۸: ۲۷-۲۲). لذا سکونت در آن، تابع شرایط کوتاه مدت بوده‌است. در حالی که اگر اقامت ثابت در تمام فصول جریان داشته باشد طبعاً معماری و اجزای باغ متفاوت خواهد شد.

نگاهی به باغ‌های ایرانی همچون باغ فین کاشان، باغ شاهزاده ماهان، باغ هشت بهشت اصفهان و باغ جهان نمای شیراز نشان می‌دهد که کوشک برای فصول خاصی طراحی شده و یا باغ در مسیر واقع شده و به قصد اقامت کوتاه‌اند. حتی در باغ شاهزاده کرمان تنها یک عمارت در باغ وجود دارد و روستایی مجاور آن شکل نگرفته‌است. اغلب باغ‌های بیرجند تابع این الگو نبوده و شیوه دیگری را برای سکونت ارائه کرده‌است.

باغ‌های بیرجند؛ باغ برای سکونت دائم

نگاهی به باغ‌های تاریخی بیرجند به ویژه ابعاد و موقعیت کوشک الگویی متفاوت را عرضه می‌کند. در ادامه دلایل تمایز این الگو در قیاس با سایر باغ‌های ایرانی آمده‌است:

وجه تمایز بخش سکونتی باغ‌های بیرجند

• حوض خانه

هر اقدامی که امکان اقامت را در فصول مختلف فراهم کند می‌تواند مورد توجه باشد. وجود حوض خانه به عنوان بخشی از عمارت هر باغ، گویای توجه به آسایش ساکنان در فصول گرم سال

داشتن فضای حوض خانه هشت ضلعی با پوشش گنبدی همانند باغ شوکت آباد، وجود حیاط الحاقی در قسمت شرقی و حصار و برج‌های اطراف باغ اشاره کرد (تصویر ۷).

• باغ بهلگرد

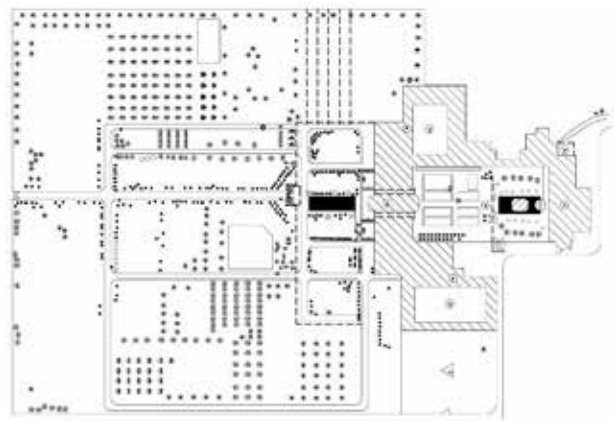
مجموعه باغ و عمارت بهلگرد در ۲۰ کیلومتری شرق بیرجند در سمت جنوبی جاده زاهدان قرار داشته و مورد استفاده شوکت الملک و خاندان علم بوده‌است. مجموعه باغ بهلگرد یک مجموعه کامل شامل عمارت، اندرونی و بیرونی، مکان اسکان خدمه، حمام و همچنین یک یخچال طبیعی در فاصله ۱۳۰ متری باغ می‌باشد. باغ بهلگرد در واقع قسمت بیرونی بنا است (رنجبر، گلزار و فاطمی، ۱۳۸۴: ۵۹).

محور اصلی باغ یک محور شمالی - جنوبی است که با دو ردیف درخت کاج در طرفین محصور است. تناسب محور اصلی شبیه به تناسب محور باغ اکبریه است. اولین محور فرعی عمود بر محور اصلی که تا حصارهای اطراف امتداد پیدا می‌کند دارای یک ردیف کاج در طرفین است. دومین نقطه مکث فضایی در محور اصلی، صفا جلوی عمارت است که نحوه خاص قرارگیری درختان - به صورت مثلث یا قطاعی از دایره - یک پیش فضای ورودی را تعریف می‌کند (تصویر ۸).

همانند دیگر باغ‌های بیرجند، گستردگی عمارت در جهت شرقی - غربی یک محور عملکردی عمود بر محور اصلی را ایجاد کرده با این تفاوت که محور اصلی تا جلوی عمارت امتداد پیدا نمی‌کند و صفا، حوض و مجموعه درختان یک انقطاع فضایی ایجاد می‌کند. حیاط جنوبی که در واقع اندرونی باغ است دارای هشتی ورودی از سمت غرب است. نمای عمارت اصلی در این حیاط شبیه به نمای عمارت اصلی باغ اکبریه ولی با تقسیمات پنج تایی است که بر روی صفا ای قرار گرفته‌است.^۸ وجود تخت گاه هشت ضلعی وسط



تصویر ۹. شاه نشین باغ بهلگرد، مأخذ: مهدی فاطمی، ۱۳۸۴.



تصویر ۸. پلان باغ بهلگرد، مأخذ: آرشیو میراث فرهنگی خراسان جنوبی

است نیز انعکاس پیدا می کند.

• فرم عمارت و کوشک

در حالی که فرم کوشک در غالب باغ های ایرانی، برونگرا، چهارطاقی و یک عمارت نسبتاً کوچک است؛ در باغ های بیرجند شاهد عمارتی بسیار گسترده و مفصل هستیم که در یک ضلع باغ مستقر شده است. فضاهای متعدد آن نشان دهنده اقامت بلند مدت در آن است (تصویر ۱۰ و ۱۱).

تصویری که از بنای درون باغ های عمده مناطق ایران در ذهن است، یک بنای کوشکی در محل تقاطع محورهای اصلی است. باغ های اکبریه، رحیم آباد، شوکت آباد و بهلگرد گونه خاصی از شکل گیری عمارت در باغ را به سبک های مختلف باغ ایرانی افزوده که منحصر به این منطقه است. شکل گیری یک عمارت مفصل و گسترده شرقی - غربی در لبه جنوبی باغ های شوکت آباد، اکبریه و بهلگرد این موضوع را آشکار می کند که این عمارت ها محل زندگی دائمی بوده است و این موضوع بی ارتباط با ارگ حکومتی بودن این باغ ها نیست. در حقیقت این باغ ها به دو علت اصلی چنین عمارت های گسترده ای دارند:

۱. ارگ حکومتی بودن باغها

۲. استفاده دائمی.



تصویر ۱۰. کوشک مختصر باغ فین کاشان،
عکس: محمدرضا مهربانی گلزار، ۱۳۸۴

است. حوض خانه فضایی است که غالباً در خانه های کویری ایران به جهت تحمل گرمای تابستان ایجاد می شده است. وجود آن در عمارت های باغ های بیرجند منجر به تمایز آن با سایر باغ های ایرانی شده است.

نمونه متکامل حوض خانه را در عمارت باغ دولت آباد یزد و باغ هشت بهشت اصفهان می توان مشاهده کرد. به گونه ای می توان گفت علاوه بر وجود حوض های کوچک در محور باغ ها، دو عنصر حوض خانه و شاه نشین میان استخر، نقش اصلی را در تامین حضور آب در باغ ایفا می کنند. اگر چه کمبود آب را می توان یک عامل اساسی در این کاربرد دانست ولی تأثیر زیبایی و شکوه این فضاها در دیگر باغ های ایران در دوره های قبلی را نمی توان نادیده گرفت.

• شاه نشین میان استخر

اگر چه استفاده از آب در باغ های بیرجند محدود است اما یک استخر کوچک که فضایی جزیره مانند را در میان دارد بسیار رایج است. این الگو در باغ های اکبریه، شوکت آباد و بهلگرد دیده می شود که فضایی مطبوع را برای تابستان فراهم می کند.

این فضا را در باغ اکبریه، باغ بهلگرد و به صورت گسترده تر در باغ شوکت آباد می توان مشاهده کرد. با توجه به کمبود آب در این منطقه، این شیوه قادر بوده است حضور آب به عنوان یک جزء تفکیک ناپذیر باغ ایرانی را محقق سازد. در واقع می توان گفت این شیوه خلاقیتی در فراهم آوردن زمینه های حداکثر حضور آب در این سبک باغ ایرانی ایجاد کرده است. البته باید خاطر نشان ساخت که تأثیر زیبایی و ایجاد یک فضای دلنشین که در اثر فراوانی آب در باغ های ایل گلی تبریز و فرح آباد اصفهان و دیگر مناطق پرآب به وجود آمده است را نمی توان در شکل گیری این عنصر در باغ های بیرجند نادیده گرفت. نکته جالب توجه در استفاده از این گونه شاه نشین کاربرد سه فرم متفاوت در سه باغ بیرجند است. تأثیر این عنصر در معماری بیرجند به گونه ای بوده است که در حیاط مدرسه شوکتیه که یک فضای آموزشی



تصویر ۱۱. کوشک گسترده باغ اکبریه بیرجند، عکس: مهدی فاطمی، ۱۳۸۴.

جهت حفاظت ساکنان از گزندهای طبیعی و یا انسانی اندیشیده شده است. اما تمایز آن‌ها در این است که باغ-قلعه‌ها در خارج از شهر هستند که امکان دفاع کاهش می‌یابد (همچون باغ فین کاشان یا باغ پهلوان پور مهریز). در حالی که در باغ‌های بیرجند هرچند خارج از محدود شهر هستند اما خود تبدیل به یک مجموعه سکونت گسترده همراه با یک روستای پشتیبان شده است.

• حیاط الحاقی (حیاط اندرونی یا خصوصی)

تقسیم فضاهای داخل باغ به دو بخش اندرونی (فضای کوچک تر) و بیرونی (فضای بزرگ تر) از دیگر وجوه تمایز باغ‌های بیرجند در استقرار کوشک و فضاهای مرتبط با آن به شمار می‌رود. حیاط اندرونی خود دلیلی بر سکونت دائم است اما تفکیک باغ به وسیله عمارت (عمارت، مابین حیاط اندرونی و بیرونی واقع شده است) الگوی متمایزی است که در باغ‌های بیرجند شاهد آن هستیم. پس از بررسی باغ‌های تاریخی حاشیه کویر با باغ‌های بیرجند و مقایسه موارد مرتبط با مفهوم سکونت و وضعیت ساختاری کوشک، جدول ۱ به دست آمد که می‌تواند مبنای مناسبی برای نتیجه‌گیری و اثبات فرضیه باشد.



تصویر ۱۳. دیوار قلعه‌ای باغ فین کاشان. عکس: مهدی فاطمی، ۱۳۸۴.



تصویر ۱۴. حیاط اندرونی در باغ بهلگرد بیرجند. عکس: مهدی فاطمی، ۱۳۸۴.

باید این نکته را در نظر داشت که غالب کوشک‌هایی که در باغ ایرانی هستند دارای کاربرد فصلی، تفریحی و تفرج بوده و به همین دلیل بسیار مختصر و فشرده تر از نمونه‌های بیرجند است. جهت شرقی- غربی عمارت‌ها نیز به دلیل استفاده حداکثر از باد غالب بیرجند و مقابله با بادهای مخرب شرقی- غربی است.

• پیوند با بافت روستایی

پیوند باغ به یک بافت روستایی در باغ‌های مذکور حاکی از الگوی ارباب و رعیتی است که در این منطقه رواج داشته است. روستا و ساکنان آن بخشی از طرحی است که خان یا ارباب منطقه برای املاک و زمین‌های تحت اختیارش انتخاب کرده است. وجود روستا در اتصال بلافاصله به باغ دلیل دیگری است که هم الگوی باغ را متمایز می‌کند و هم تأکیدی است بر سکونت دائم در باغ (تصویر ۱۲).

• باغ- قلعه بودن

وجود برجک‌های پیرامون باغ و یا حصار مفصل گرداگرد آن، مجموعه را به گونه باغ-قلعه نزدیک می‌کند. غالباً این گونه به



تصویر ۱۲. دید به عمارت و باغ اکبریّه از آسمان. مأخذ: وفایی فرد، ۱۳۸۴: ۱۹۷.

جدول شماره ۱. مقایسه ویژگی‌های کوشک در باغ‌های بیرجند و سایر باغ‌های ایرانی، مأخذ: نگارندگان.

ردیف	نام باغ	محل قرارگیری کوشک	ساختار کوشک	شکل کوشک	حیاط اندرونی	اتصال به بافت
۱	باغ فین کاشان	مرکز	دید به چهار جهت	متمرکز	ندارد	خیر
۲	باغ شاهزاده ماهان	مرکز	دید به دو جهت	متمرکز	دارد	خیر
۳	باغ بلبل و کاخ هشت بهشت اصفهان	مرکز	دید به چهار جهت	متمرکز	ندارد	خیر
۴	باغ جهان نمای شیراز	مرکز	دید به چهار جهت	متمرکز	ندارد	خیر
۵	باغ اکبریه بیرجند	انتهای باغ	دید به یک جهت	کشیده	دارد	بله
۶	باغ شوکت آباد بیرجند	انتهای باغ	دید به یک جهت	کشیده	دارد	بله
۷	باغ رحیم آباد بیرجند	انتهای باغ	دید به یک جهت	کشیده	دارد	بله
۸	باغ بهلگرد بیرجند	انتهای باغ	دید به یک جهت	کشیده	دارد	بله

نتیجه گیری

در باغ‌های امیرآباد، معصومیه، طوغان و صورت اخیر باغ - قلعه مود نیز می‌توان مشاهده کرد. بررسی تاریخی در باغ‌های بیرجند نشان می‌دهد که عمارت باغ‌های اواخر قاجار و اوایل دوره پهلوی بیشتر دارای حالت کوشکی هستند.

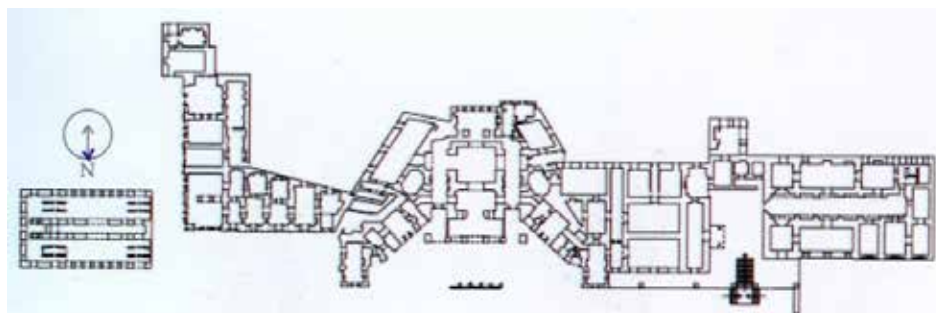
بررسی ۴ نمونه از باغ‌های بیرجند یعنی باغ اکبریه، بهلگرد، شوکت آباد و رحیم آباد حاکی از وجود عمارت گسترده شرقی- غربی است که بیانگر سکونت دائم در آن است. به علاوه بافتی روستایی مجاور این باغ‌ها شکل گرفته که احتمالاً تابع نظام ارباب رعیتی بوده و باغ به مثابه مرکز حکومتی و محل استقرار خان بوده است. اگرچه الگوی عمارت همه باغ‌های بیرجند چنین نیست و در باغ‌های امیرآباد، مود و معصومیه، یک کوشک، مشابه بسیاری از باغ‌های ایرانی وجود دارد اما تقدم و تأخر تاریخی باغ‌ها نشان می‌دهد که باغ‌های پیش از قاجار تابع الگوی سکونت دائم بوده و در مقابل نمونه‌هایی که به صورت کوشکی هستند، متقدم بوده و از دوره قاجار به این سو احداث شده است.

لذا می‌توان سنت باغسازی این بخش از سرزمین ایران را معطوف به سکونت دائمی و ویژگی‌های مرتبط با آن همچون حیاط اندرونی و بیرونی، باغ-قلعه‌ای بودن و مجاورت با یک بافت روستایی دانست.

باغ‌های بیرجند علی‌رغم آن که دارای وجوه مشترک بسیاری با باغ‌های سایر نقاط ایران بوده و تحت عنوان «باغ ایرانی» شناخته می‌شود اما در برخی مولفه‌ها با الگوی متعارف و بیشتر شناخته شده باغ ایرانی، متفاوت است.

تصور غالب از بنای درون باغ‌های بیشتر مناطق ایران، یک بنای کوشکی در محل تقاطع محورهای اصلی است. باغ‌های اکبریه، رحیم آباد، شوکت آباد و بهلگرد، گونه خاصی از شکل‌گیری عمارت در باغ به سبک‌های مختلف باغ ایرانی افزوده که منحصر به این منطقه است. شکل‌گیری یک عمارت مفصل و گسترده شرقی - غربی در لبه جنوبی باغ‌های شوکت آباد، اکبریه و بهلگرد و همچنین در لبه شمالی باغ رحیم آباد این موضوع را آشکار می‌کند که این عمارت‌ها محل زندگی دائمی بوده‌اند و این موضوع بی‌ارتباط با ارگ حکومتی بودن این باغ‌ها نیست.

باید این نکته را در نظر داشت که غالب کوشک‌هایی که در باغ ایرانی است دارای کاربرد فصلی، تفریحی و تفرج بوده است و به همین دلیل بسیار مختصر و فشرده تر از نمونه‌های بیرجند است. جهت شرقی - غربی عمارت‌ها نیز به دلیل استفاده حداکثر از باد غالب بیرجند^۱ و مقابله با بادهای مخرب شرقی - غربی است. با وجود آرایه این سبک عمارت، نمونه عمارت‌های کوشکی را



تصویر ۱۵. پلان عمارت باغ اکبریه. مأخذ: وفایی فرد، ۱۳۸۴: ۱۹۷.

پی نوشت

۱. تا اوایل قرن حاضر شهرستان بیرجند به انضمام شهرستان قاین کنونی، ولایت باخزر و خواف و در مشرق ولایت فردوسی و گلشن قرار داشته است و بعدها ولایت قاینات به صورت یکی از بخش های بیرجند در آمده و به تدریج از آن جدا شده است. جهت اطلاعات بیشتر رجوع کنید به (احمدیان، ۱۳۷۴: ۲۰).
۲. جهت اطلاعات بیشتر رجوع کنید به گزارش ثبت آثار باستان حوزه شهرستان بیرجند، سازمان میراث فرهنگی.
۳. قسمت غربی مربوط به اواخر دوره زندیه، قسمت میانی به دوره قاجار و بخش غربی مربوط به دوره پهلوی اول است.
۴. برای اطلاعات بیشتر رجوع کنید به (خوانساری، مقتدر و یآوری، ۱۳۸۳).
۵. اداره کل میراث فرهنگی و گردشگری خراسان جنوبی، آرشیو اسناد و گزارش های ثبت آثار تاریخی، ص ۶.
۶. امیر اسماعیل خان، فرزند امیر علم خان حشمت الملک است که پس از وی نایب الحکومه قاینات شد. پس از او حکومت قاینات به امیر محمد ابراهیم خان شوکت الملک رسید. جهت اطلاعات بیشتر رجوع کنید به (بهنیا، ۱۳۸۱: ۱۴۰).
۷. پاره ای از منابع، وجود این باغ را باعث شکل گیری روستا در اطراف آن دانسته و ساکنان آن را رعیت ها و خدمه عمارت می داند. ر.ک. به گزارش ثبت آثار باستانی میراث فرهنگی بیرجند: باغ رحیم آباد.
۸. صفا ای بودن قسمت های مختلف این باغ به دلیل شیب عمومی زمین از جنوب به شمال است.
۹. در مجموع ویژگی های باغ بهلگرد شباهت های زیادی به باغ اکبری دارد.
۱۰. باد غالب بیرجند در جهت شمال شرقی - جنوب غربی است و بافت قدیم بیرجند نیز دارای رون راسته است. این باد هنگام وزش درجه حرارت را پایین می آورد. جهت اطلاعات بیشتر رجوع کنید به (بهنیا، ۱۳۸۱: ۶۵).

فهرست منابع

- احمدیان، محمد علی. (۱۳۷۴). *جغرافیای تاریخی شهر بیرجند*، مشهد: موسسه چاپ و انتشارات آستان قدس رضوی.
- آریانپور، علیرضا. (۱۳۶۵). *پژوهشی در شناخت باغ های ایران و باغ های تاریخی شیراز*، تهران: نشر فرهنگسرا.
- انصاری، مجتبی. (۱۳۷۸). *ارزش های باغ ایرانی (صفوی - اصفهان) - رساله دکتری*. تهران: دانشگاه تهران.
- بهنیا، محمدرضا. (۱۳۸۱). *بیرجند نگین کویر*. تهران: موسسه انتشارات و چاپ دانشگاه تهران.
- تریوه، سارا. (۱۳۸۹). *بررسی تاریخی و کالبدی باغ فین*. نشریه اینترنتی معماری منظر. قابل دسترس در: <http://www.manzaronline.com/history-and-physical-examination-fin-garden-part-02.html>
- حکمتی، جمشید. (۱۳۸۱). *طراحی باغ و پارک*. تهران: انتشارات فرهنگ.
- خوانساری، مهدی، مقتدر، محمدرضا و یآوری، مینوش. (۱۳۸۳). *باغ ایرانی بازتابی از بهشت*. تهران: انتشارات سازمان میراث فرهنگی و گردشگری.
- رضایی، جمال. (۱۳۸۱). *بیرجند نامه*. تهران: انتشارات هیرمند.
- رنجبر، احسان، مهربانی گلزار، محمدرضا و فاطمی، مهدی. (۱۳۸۴). *درآمدی بر شناخت باغ های تاریخی بیرجند*. باغ نظر، ۴: ۵۰-۷۱.
- علائی، علی. (۱۳۸۸). *تنوع در طرح معماری باغ های تاریخی شیراز - باغ ارم و باغ تخت و باغ جهان نما و باغ دلگشا*. مجله صفا، ۱۹(۴۹): ۵-۲۰.
- فاطمی، مهدی. (۱۳۸۷). *طراحی منظر محور تفریحی - گردشگری حد فاصل دو باغ تاریخی بیرجند؛ نمونه موردی: باغ اکبری و رحیم آباد؛ پایان نامه کارشناسی ارشد*، تهران: دانشگاه تربیت مدرس.
- نراقی، حسن. (۱۳۷۴). *آثار تاریخی شهرستانهای کاشان و نطنز*، تهران: انجمن آثار و مفاخر فرهنگی.
- نعیم، علیرضا. (۱۳۸۵). *باغ های ایران*، تهران: نشر پیام.
- وفایی فرد، مهدی. (۱۳۸۴). *در جستجوی هویت شهری بیرجند*. تهران: وزارت مسکن و شهرسازی.