

## مقاله کوتاه

# توسعه شناخت از ماهیت اولیه مجموعه باستانی «تپه میل»؛ تطبيق «فضای نمایان» و «فضای بازنمایی شده»

آرش تقی‌پور اختری\*

دانشجوی دکتری مدیریت توسعه ملی و تطبیقی، دانشکده مدیریت و حسابداری، دانشگاه علامه طباطبائی، تهران، ایران.

تاریخ انتشار: ۱۴۰۲/۱۰/۱۱

تاریخ پذیرش: ۱۴۰۲/۰۹/۳۰

تاریخ دریافت: ۱۴۰۲/۰۹/۰۱

## چکیده

تپه میل از ناشناخته‌ترین بناهای تاریخی کشور ایران، در محدوده باستانی ری است. مجموعه‌ای که تلاش‌ها برای توسعه آگاهی نسبت به آن، به علل گوناگون، تاکنون کم‌تر نتیجه‌بخش بوده است. از این‌رو نگاهی حاضر، «مشاهده» را به‌عنوان ابزار سنجش کشش‌های منظرین در یک «فضای ساخته» یافته؛ و به تدارک پاسخ برای این سؤال می‌پردازد که «منظر مجموعه تپه میل، در نسبت با محیط، کارکرد و بازنمایی‌های پیشین، چگونه قابل توصیف است؟». در این راستا عرضه مشاهدات انجام‌گرفته، به بازنمایی‌های پیشین، ضمن انتزاع فرمی هرم‌گونه از ماهیت اولیه تپه و تخمین مسیرهای دسترسی روی آن؛ از ویژگی‌های تقویمی تپه نیز حکایت می‌کند. به این معنا که محور اصلی تپه و ساخته‌های استوار بر آن، از موقعیت‌مندی در نسبت با نقاط طلوع آفتاب در اول دی‌ماه و غروب آن در ۳۱ خردادماه برخوردار هستند. لحظاتی که چه به لحاظ جغرافیایی و چه به لحاظ فرهنگی، اهمیت ویژه‌ای دارند.

**واژگان کلیدی:** تپه باستانی، تپه میل، ری، آتشکده بهرام، عملکرد تقویمی.

## مقدمه

منظر مجموعه تپه میل، در نسبت با محیط، کارکرد و بازنمایی‌های پیشین، چگونه قابل توصیف است؟ «ری» از کانون‌های زندگی در عهد باستان است؛ که هنوز هم میزبان انعکاس‌هایی از حیات دیرینه خود است. کریمیان به تبع آثار یافت‌شده در حفاری‌های «اریک اشمید» در سال ۱۳۱۳ شمسی، تاریخ مسکون شدن در این محدوده را تا زمان مهاجرت آریایی‌ها بالا می‌برد (کریمیان، ۱۳۵۰). ادعایی که نمودهای آن را شامل کوه بزرگ ری (بی‌بی شهربانو) کوه سرسره (که چشمه‌علی پای آن جاری است) و البته مجموعه «تپه میل» برمی‌شمارد. در این میان مجموعه «تپه میل» از معماری‌های برجای مانده‌ای است؛ که هم‌افزایی میان تلقی‌های آسمانی و شیوه‌های زمینی را در منظر متشکل از بقایای بنایی ساخته‌شده از آجر و سنگ،

بر فراز تپه‌ای واقع در یک دشت، جلوه‌گر می‌سازد.

در این راستا پژوهشکده نظر، در پاییز سال ۱۴۰۲، ترتیب بازدید جمعی از پژوهشگران به سرپرستی دکتر منصوری، از این محوطه باستانی را داد و نگارنده قصد دارد، یافته‌های مشاهده‌ای خود را با هدف توسعه افق‌ها و فعالیت‌های پژوهشی حول این مجموعه ارزشمند، در این پژوهش کوتاه عرضه کند.

## ادبیات

در حدود دوازده کیلومتری جنوب شرقی شهر ری، مجموعه باستانی قرار دارد؛ که میزبان یکی از تاریخی‌ترین بناهای کشور، بر بلندای تپه‌ای پهناور، به نام «تپه میل» است. بنایی که علی‌رغم جایگاه منظرین آن در یکی از غنی‌ترین مراکز تمدنی جهان؛ هم‌چنان پرابهام و رازآلود باقی مانده است. و متأسفانه چشم‌انداز تدارک پاسخ برای سؤالات موجود، به

### بحث

فرضیه ۱: فرم پیش از متروک شدن تپه، به صورت یک هرم سه‌سطحی قابل تخمین است.

ضمن مراجعه به مجموعه و حرکت بر فراز تپه، حداقل سه سطح که هرم وار برهم آوار شده بودند، قابل تمیز بود. از این رو تصاویری از مجموعه منتخب شده؛ و خطوط برجسته تپه، به صورت نماهای دوبعدی ترسیم شد. لازم به ذکر است که در مراحل ابتدایی رسیدن به انتزاعی از فرم اولیه تپه، از بنای فوقانی آن، که به اعتبار اقدامات حفاظتی و الگوی دسترسی ممکن به آن، خط دید خاصی را پیش چشم می‌داشت، چشم‌پوشی شد. در **تصویر ۱**، این تصاویر منتخب قرار دارند.

متناسب با چهار تصویر انتخابی فوق، خطوط اصلی نماها در **تصویر ۳** استخراج شد. در این میان، دو نقشه هوایی از مجموعه نیز وجود دارد (**تصویر ۲**)؛ که اولی از «گزارش شهر و منطقه ری در ایران» (Doroodian, 2015) و دومی از پژوهش «... آیا تپه‌میل آتشکده ری است؟...» استخراج شده‌اند (**هژبری، ۱۳۹۸**).

در این باب، هرچند تصویر اول، یک کروکی غیردقیق است؛ و تصویر دوم، از جنبه‌هایی نظیر دقت در تعیین جهت جغرافیایی، یا توان انعکاس شیب قابل مشاهده در دامنه شرقی، محل ایراد است؛ اما برداشت سه‌سطحی حاصل شده در مشاهده میدانی را تأیید کرده؛ و تقارن حول محور اصلی را تداعی می‌کند. در ادامه خطوط اصلی نماهای منتخب ترسیم شده است.

در نهایت این چهار نما، در کنار یک‌دیگر قرار گرفته؛ و در کنار سایر عناصر موجود روی تپه، سه‌بُعدی‌هایی را به صورت **تصاویر ۴ تا ۶** تشکیل دادند. لازم به ذکر است که تهیه این سه‌بُعدی‌ها، با این پیش‌فرض که بنا حول محور اصلی خود قرینه است، ترسیم شده است.

همان‌گونه که تصاویر سه‌بُعدی تلاش به توضیح آن می‌کنند؛ از سمت جنوب و شمال [در راستای محور اصلی] یک رشته پلکان پیوسته، تراز اول را به دوم هدایت کرده؛ و از آن‌جا دسترسی‌ها به داخل سرای مربع‌شکل [واقع در تراز دوم]، و تراز سوم را ممکن می‌کرد. لازم به ذکر است که تخمین صورت‌گرفته برای دسترسی تراز دو به سه، به واسطه محل ایوان تراز سوم، احتمالاً در جبهه جنوب شرقی بوده؛ لکن از آن‌رو در سه‌بُعدی‌ها مشخص نشده، که ردی از این مسیر دسترسی [در نماهای منتخب]، برای نگارنده قابل شناسایی نبود. در ادامه **تصویر ۷** می‌تواند موقعیت کالبد بنای باقی‌مانده در نسبت با دو سطح فوقانی تپه را روشن کند.

هم‌چنین دو رامپ در پیرامون محور اصلی، [که احتمالاً در

علت سهل‌انگاری نسبت به منظر فرهنگی، حریم حفاظتی و کاوش‌های هدفمند، پیوسته تیره‌تر می‌شود.

نخستین مستندات معاصر از این مجموعه، به بازدید ۱۲۸۷ شمسی ژاک‌دمورگان فرانسوری، برای بررسی دشت باستانی ورامین باز می‌گردد. جایی که متأثر از کشفیات چال‌ترخان-عشق‌آباد، قدمت مجموعه تپه‌میل، حداقل تا عصر ساسانی تخمین زده می‌شود. ناومن<sup>۱</sup> اشاره کرد که بقایای تپه‌میل را یک کاخ ساسانی معرفی می‌کند؛ که آتشکده، فرع بر آن و در انتهای راهروی هشتاد متری، در سمت غربی واقع شده است. ایشان هم‌چنین ساخت‌وسازهای گسترده دوره اسلامی در این محدوده را، مانع هرگونه برداشت دقیق تا زمان حفاری‌های بعدی، می‌داند (Naumann, 1964). کریمیان (۱۳۵۰) از این بنا به آتشکده جدید ری نام می‌برد؛ که توسط انوشیروان ساسانی، از محل قبلی خود «به محل معروف به برکه، که امروز تپه‌میل می‌خوانند» منتقل کرد (همان). ایشان «برکه» نامیده‌شدن این محل را چنین توصیف می‌کند: «این محل زمینی پست است، که تپه‌ای بزرگ در میان آن قرار گرفته؛ و در مواقع بارندگی‌های زیاد و یا آبیاری، گرد تپه را آب فرا می‌گرفته. چنان‌که به هنگام آغاز حفاری دمرگان در آن‌جا، مردم محل برای جلوگیری، آن‌جا را آب بستند.» (همان).

در این میان اما در نسبت بودن این بنا به لحاظ جغرافیایی، با مجموعه‌هایی نظیر «بی‌بی شهربانو» و «چشمه علی» که ریشه در آیین‌های پیش از زرتشت دارند؛ و البته ویژگی‌هایی از خود بنا، نظیر در ارتفاع قرارگرفتن نسبت به پیرامون، مجاورت با آب، روباز بودن سرای مربع‌شکل (چارتاقی)، این مجموعه را موصوف به نیایش‌گاه آناهیتا می‌کند. مکتبی که نسبت به سعد و نحس موقعیت ستارگان بر امور اهل زمین است. تا جایی که برخی پژوهشگران، کارکرد رصدخانه‌ای و تقویمی را ویژگی مسلم چارتاقی‌های باستانی کشور می‌دانند.

در نهایت این نگاه‌ها، براساس مشاهدات میدانی نگارنده و عرضه آن، به آن‌چه پیش‌تر در پژوهش‌های (دواچی، نیکنامی و علی‌بیگی، ۱۴۰۱؛ جاوری و باغ‌شیخی، ۱۳۹۹؛ هژبری، ۱۳۹۸؛ منصوری و جوادی، ۱۳۹۷؛ بهرامی، آقاابراهیمی سامانی، ایرانی بهبهانی، منیری و زهتابیان، ۱۳۹۳؛ سند پیشنهاد ثبت تپه‌میل، ۱۳۳۴) منعکس شده است؛ فرضیات زیر را به‌عنوان ردیابی خود از ماهیت اولیه منظر «تپه‌میل» عرضه می‌کند:

فرضیه ۱: فرم پیش از فرسایش تپه، به صورت یک هرم سه‌سطحی، قابل تخمین است.

فرضیه ۲: بنا از ویژگی‌های تقویمی برخوردار بوده است.



ب



الف

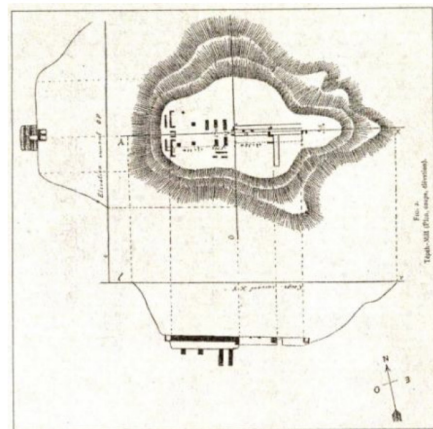
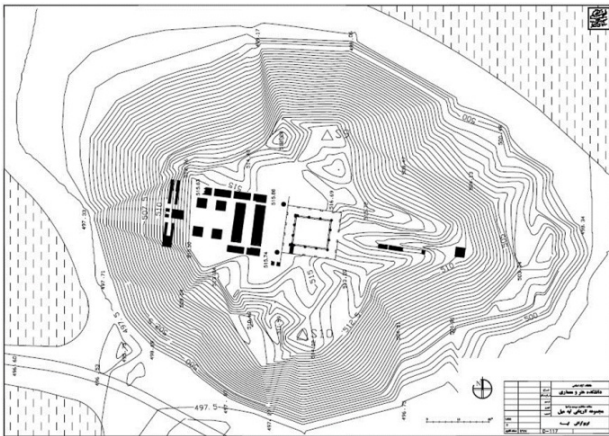


د

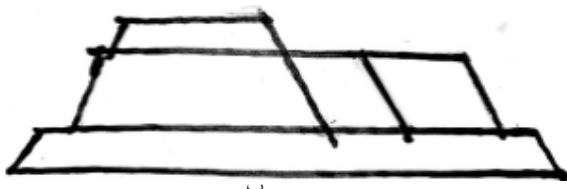


ج

تصویر ۱. تصاویر منتخب شده از چهار نمای مجموعه تپه میل. مأخذ: <https://amordadnews.com>



تصویر ۲. دو تصویر از نقشه هوایی مجموعه تپه میل. مأخذ: هژبری، ۱۳۹۸، Doroodian, 2015.



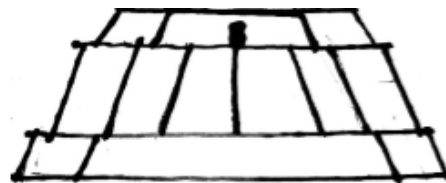
ب



الف

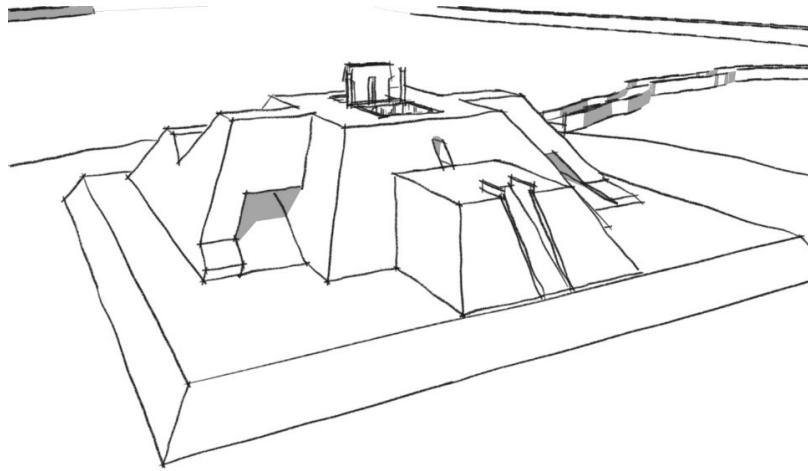


د

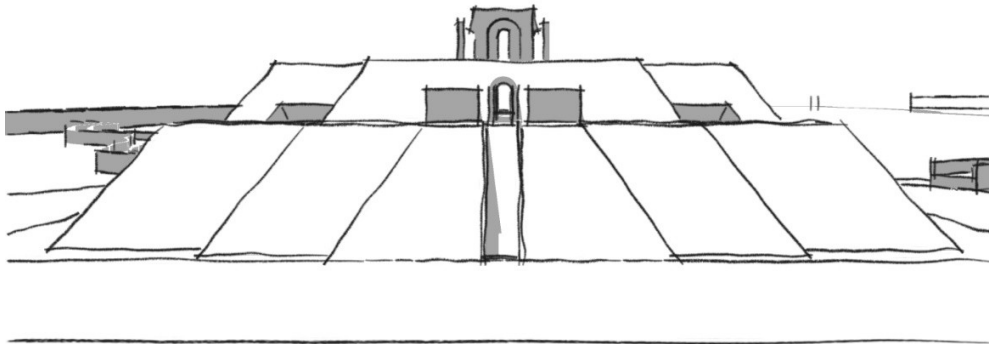


ج

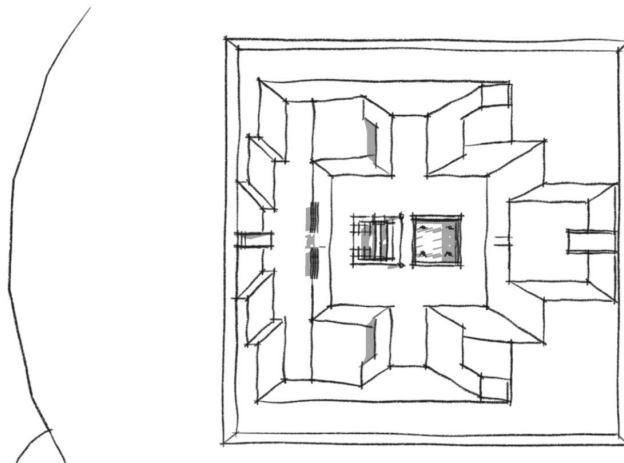
تصویر ۳. ترسیم خطوط اصلی تصاویر چهار نمای مجموعه تپه میل. مأخذ: نگارنده.



تصویر ۴. پرسپکتیو دید پرنده از جبهه جنوبی. مأخذ: نگارنده.



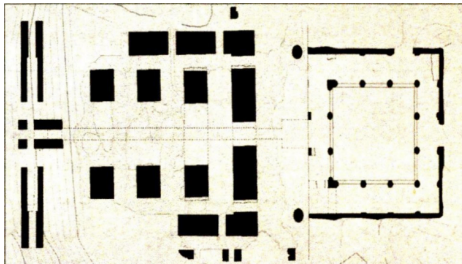
تصویر ۵. دید جبهه شمالی. مأخذ: نگارنده.



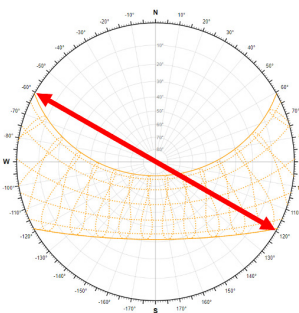
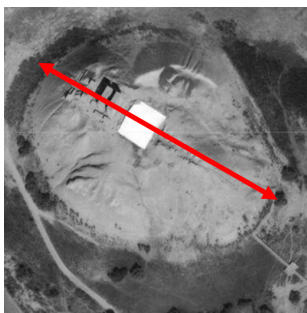
تصویر ۶. کروکی پلان بام‌های مجموعه. مأخذ: نگارنده.

انتهایی آن چنین ظرفیتی را نشان نمی‌دهد. پس هرچند به صورت مشخص امتداد این مسیر برای دسترسی تا تراز سوم، تعیین نشد، اما قراردادن ورودی مسیر «تونل» در تراز شمال شرقی [تراز دوم]، نشان از نوعی دسترسی

بخش‌هایی هم به واسطه تراس در تراز سوم، مسقف بوده] به صورت متقارن، تراز اول در جنوب را به تراز دوم در شمال متصل می‌کند. شیب و عرض این دو رامپ حکایت از امکان عبور صفوف و تجهیزات از روی آن را دارد؛ لکن فضای



تصویر ۷. وضعیت بنای فوقانی. مأخذ: Doroodian, 2015.



تصویر ۸. جهت‌گیری تقویمی مجموعه تپه‌میل. مأخذ: نگارنده.

را معادل «حضرت ادریس» گرفته‌اند. کسی که نخستین بار از قلم برای نوشتن استفاده کرد؛ و مانند آرش کمانگیر، پس از انتقال پیام، به سرنوشتی غیر از مرگ اجباری دچار شد؛ نقل است که روح ایشان در آسمان چهارم مستقر است.<sup>۵</sup>

### جمع‌بندی

با هدف توسعه افق‌ها و فعالیت‌های پژوهشی حول مجموعه ارزشمند تپه‌میل؛ به تدارک پاسخ برای این سؤال پرداخته شد که «منظر مجموعه تپه‌میل، در نسبت با محیط، کارکرد و بازنمایی‌های پیشین، چگونه قابل توصیف است؟». در این مسیر عرضه مشاهدات میدانی پژوهشگر از فضای نمایان، به بازنمایی‌های پیشین؛ ضمن انتزاع فرمی هرم‌گونه از ماهیت اولیه تپه و الگوی دسترسی‌های موجود بر آن؛ برای ویژگی‌های تقویمی این بنا نیز، ادله‌ای فراهم کرد. به این معنا که محور اصلی تپه و ساخته‌های استوار بر آن، امتدادی است که نقاط طلوع آفتاب در اول دی‌ماه، و غروب آن در ۳۱ خرداد ماه را به هم می‌رساند. لحظاتی که چه به لحاظ جغرافیایی و چه از لحاظ فرهنگی، اهمیت ویژه‌ای دارند.

خاص دارد. دسترسی‌ای که کاربران بنا در تراز سوم راه، با شرایط خاصی به این فضا وارد کرده؛ و یا خروج کنترل‌شده ایشان را ممکن می‌ساخت.

فرضیه ۲: ویژگی‌های تقویمی بنا

با قراردادن نقاله خورشیدی مربوط با موقعیت بنا، بر پلان آن، آشکار می‌کند که محور سازمان‌یافتگی بنا، خطی است که دو نقطه الهام‌بخش را به یکدیگر متصل می‌کند. نقطه‌ای در جنوب شرق، که خورشید در یکم دی‌ماه از آن جا طلوع می‌کند؛ و نقطه‌ای در شمال غرب که در ۳۱ خرداد ماه، خورشید در آن غروب می‌کند (تصویر ۸). الهام‌بخش بودن این دو لحظه؛ از سویی ریشه در دانش فارغ از ارزش<sup>۲</sup> علم جغرافیا برای توصیف بیش‌ترین و کم‌ترین فاصله زاویه تابش عمودی خورشید بر زمین از خط استوا دارد. لحظاتی که سرآغاز «انقلاب زمستانی» و «انقلاب تابستانی» نامیده شده؛ و در یک جامعه با ساختار کشاورزی، احتمالاً از عملکردهای اقتصادی، پیشیبانی می‌کرد.

و از سوی دیگر بازنمای مناسبت‌های آیینی در فرهنگ محلی است؛ که امروز به شب یلدا، و [احتمالاً] جشن تیرگان شناخته می‌شوند.

جایی که «یلدا»، فراتر از نقاط اتصال‌اش با سایر اسطوره‌ها (مانند کریسمس، سائیلیسم، لوه‌ری و غیره)؛ زادروز مهر معرفی شده؛ و خورشید را در آن، برای نگهبانی از پیمان آفرینش و تشکیل چرخه حیات ستایش می‌کنند. از این‌رو پرتو نور، به‌عنوان نمادی برای نظارت بر پیمان‌ها و جلوگیری از جنگ و تباهی، تقدیس می‌شود.

و «تیرگان» روز عزای «ملی» ایرانیان برای شکست منوچهر (ایران) در برابر سپاه افراسیاب (توران) است. نقطه‌ای که تسلط تیرگی شب بر روشنایی روز آغاز می‌شود. در باب اهمیت این زاویه نیز می‌توان به رویدادی که تألیف «قلم‌رو» را به «قلم» آرش شیواتیر (کمان‌گیر) سپرد، اشاره کرد. او که فردی دین‌دار و البته پیک و مذاکره‌کننده سپاه ایران بود؛ برای چنین تبیینی، حیات مادی خود را تقدیم کرد. و از این‌رو ابوریحان بیرونی از این روز، به گرامیداشت «اهل قلم» یاد می‌کند. در این‌جا می‌توان مشابه با توضیح ارائه‌شده برای یلدا، به اسطوره‌های مشابه در سایر حکمت‌های باستانی برای توصیف نمادهای مترتب با این جهت‌گیری مرور کرد. نظیر «هرمس» خدای یونانی، که نام او بر روشی علمی «هرمنوتیک» [برای برداشت معنای آثار، در غیاب مؤلف]، نهاده شده است. یونانی‌ها هرمس را متولد ماه چهارم سال دانسته؛ و عطارد (تیر) را سیاره ایشان می‌خوانند. همین الهه در روم باستان به «مرکوری»<sup>۴</sup> شهرت دارد؛ و نقش او انتقال پیام و میانجی‌گری میان خدایان است. در اسلام نیز هرمس

باستان‌شناسی ایران، ۱۰ (۲۷)، ۱۳۵-۱۵۰.

• دواچی، پریا؛ نیکنامی، کمال‌الدین و علی‌بیگی، سجاد. (۱۴۰۱). هم‌نشینی آب و آتش در بناهای مذهبی دوره ساسانی. فصلنامه تاریخ، ۱۷ (۶۶)، ۱۶۵-۱۸۴.

• سند پیشنهاد ثبت تپه‌میل. (۱۳۳۴). وزارت فرهنگ و هنر. اداره کل آثار باستانی و بناهای تاریخی ایران.

• کریمیان، حسین. (۱۳۵۰). آثار بازممانده از ری قدیم. تهران: انتشارات دانشگاه ملی ایران.

• منصوری، سید امیر و جوادی، شهره. (۱۳۹۷). سه‌گانه منظر ایرانی: پژوهشی در جوهر فضای معماری و شهری ایران. تهران: انتشارات پژوهشکده هنر، معماری و شهرسازی نظر.

• هژبری، علی. (۱۳۹۸). طرح یک سؤال؛ آیا تپه‌میل آتشکده ری است؟ بررسی گاه‌نگاری و کاربری بنای موسوم به «تپه‌میل»، دشت ری. فر فیروز: جشن‌نامه دکتر فیروز باقرزاده/ به‌کوشش احمد محیط طباطبایی و شاهین آریامنش. تهران: پژوهشگاه میراث فرهنگی و گردشگری و انتشارات آریارمنا و گروه پژوهشی باستان‌کاوی تیسافرن

• Doroodian, S. (2015). *City and Region of Rayy in Iran; Exploration of a Cultural Landscape, its Endangerment and Development of a Concept for its Conservation*. Volume II: Illustrations. Otto-Friedrich-Universität Bamberg.

• Naumann, R. (1964). "Tepe Mill, Ein Sasanidescher Plast", *Baghdader Mitteilungen* (band 3) (S. Doroodian, Trans.). 75-77. [In Persian]

در نهایت نگارنده ضمن استقبال از مواجهه دغدغه‌مندانه پژوهشگران با فرضیات مطرح‌شده در این نگاشته؛ مطالعه پیرامون رابطه متقابل «آب» و «تپه‌میل» از ابعاد مختلف جغرافیایی (الگوی جاری‌شدن، پوشش گیاهی و غیره)، فضایی (مانند نقش آب در تعیین نسبت تپه با سایر سازه‌های منطقه؛ یا رد جوی آب در تعیین محدوده قطعات کشاورزی موجود)، زیرساختی (نظیر تأمین آب، کنترل اثرات آن بر بنا، تصفیه آب) و معنایی (از منظر آیینی، از منظر قدرت و غیره) را به ایشان پیشنهاد می‌کند.

### پی‌نوشت‌ها

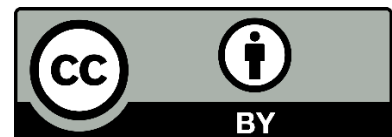
۱. سرپرست هیئت حفاری مؤسسه باستان‌شناسی آلمان در تخت سلیمان Value-free.
۲. بیرونی، ابوریحان. (۱۳۸۶). آثارالباقیه (ترجمه اکبر داناسرشت). تهران: نشر امیرکبیر.
۳. Mercury.
۴. جزایری، النور المبین، ۱۳۸۱ش، ص ۹۹.

### فهرست منابع

- بهرامی، به‌رنگ؛ آقاابراهیمی سامانی، فیروزه؛ ایرانی بهبهانی، هما؛ منیری، فاطمه و زهتابیان، بهناز. (۱۳۹۳). مرمت محیطی منظر باستانی تپه‌میل در منطقه بیابانی ورامین. مدیریت بیابان، ۲ (۳)، ۲۱-۳۶.
- جاوری، محسنی و باغ شیخی، میلاد. (۱۳۹۹). مقایسه تطبیقی معماری آتشکده و پایه آتشدان ساسانی مکشوفه از محوطه ویگل و هراسگان با سایر بناهای مذهبی ساسانی. پژوهش‌های

#### COPYRIGHTS

Copyright for this article is retained by the author (s), with publication rights granted to the journal of art & civilization of the orient. This is an open-access article distributed under the terms and conditions of the Creative Commons Attribution License (<https://creativecommons.org/licenses/by/4.0/>).



نحوه ارجاع به این مقاله  
تقی‌پور اختری، آرش. (۱۴۰۲). توسعه شناخت از ماهیت اولیه مجموعه باستانی «تپه‌میل»: تطبیق «فضای نمایان» و «فضای بازنمایی‌شده». *مجله هنر و تمدن شرق*، ۱۱ (۴۲)، ۶۴-۶۹.

DOI: 10.22034/JACO.2024.432420.1377

URL: [https://www.jaco-sj.com/article\\_186785.html](https://www.jaco-sj.com/article_186785.html)

