

ترجمه انگلیسی این مقاله نیز تحت عنوان :
Jews' Mindsets in Constructing Synagogue
Case Study: Juybareh Neighborhood in Isfahan
در همین شماره مجله به چاپ رسیده است.

اندیشه یهودیان در ایجاد کنیسه نمونه موردی: محله جویباره در اصفهان

فتانه سنگتراش^{۱*}، حسنعلی پورمند^۲

۱. پژوهشگر دکتری معماری، دانشگاه آزاد اسلامی، واحد تهران جنوب، ایران.

۲. دانشیار، دانشکده هنر و معماری، دانشگاه تربیت مدرس، تهران، ایران.

تاریخ دریافت: ۹۸/۰۵/۰۱ تاریخ اصلاح: ۹۸/۰۸/۰۶ تاریخ پذیرش: ۹۸/۰۹/۱۳ تاریخ انتشار: ۹۸/۱۰/۰۵

چکیده

مطالعه کنیسه، مطالعه تاریخ اسرائیل است. هیچ دوره‌ای از زیستن، بدون کنیسه که محل عبادت عمومی و آموزش مذهبی است قابل تصور نیست. خیلی زود کنیسه به مرکز اصلی یهودیت تبدیل و به همین دلیل بعدها پس از پراکندگی یهود، باور و آیین‌های یهودیان حفظ شد. کنیسه مرکز فعالیت‌های جامعه یهود و معبد اورشلیم مرکز کل یهودیان بود. در حقیقت کنیسه برای جوامع پراکنده یهود، جایگاه مقدس کوچکی برای جبران و فقدان معبد اصلی بود. بنابراین، صرف نظر از این‌که چگونه جزئیات ساخت کنیسه می‌تواند در کشورهای مختلف متفاوت باشد، بنای کنیسه، نیایش و آیین‌های آنان، مهم‌ترین تجلی یهودیت بوده است، و هدف اصلی آن ایجاد اتحاد میان یهودیانی بوده که در سراسر جهان پراکنده شده بودند. مهم‌ترین هدف این مقاله معرفی نحوه شکل‌گیری اندیشه یهودیت در ساخت کنیسه است. با این فرض که اندیشه یهودیت چه تأثیری بر ساخت کنیسه در محله جویباره اصفهان می‌گذارد و پژوهش با طرح تحقیق تفسیری تاریخی به پرسش‌های تحقیق و به چگونگی تأثیر اندیشه یهودیت در معماری کنیسه‌های اصفهان می‌پردازد. همچنین به این مهم می‌پردازد که چگونه می‌توان با برداشت میدانی از کنیسه‌های محله جویباره اصفهان به شکل‌گیری کنیسه در ایران پی برد؟

این نوشته ابتدا به شکل‌گیری مذهب یهود، تاریخ یهودیت در ایران از جمله، اصفهان و اندیشه یهودیان در ساخت کنیسه پرداخته و سپس با برداشت میدانی از محله جویباره چند نمونه از کنیسه‌ها را مورد تحلیل و بررسی قرار می‌دهد. شناخت و دسته‌بندی معماری کنیسه‌های اصفهان می‌تواند در درک بهتر فضای کنیسه مؤثر واقع شود.

واژگان کلیدی

اندیشه یهودیت، آیین یهود، معماری کنیسه، محله جویباره.

مقدمه

کنیسه گرد هم می‌آیند. البته آنان می‌توانند نماز روزانه خود را در هرجایی به صورت انفرادی برپا کنند، اما برخی نمازها تنها به صورت جماعت ادا می‌شود، که در دین یهود به آن «مینیان» به معنای جمعی مرکب از حداقل ده مرد

کنیسه برای یهودیان در ساده‌ترین شکل، یک مکان نیایش است. یهودیان برای برگزاری نیایش جمعی در

این رابطه، با روش تفسیری تاریخی خواهد پرداخت.

معانی کنیسه

کنیسه [כֶּסֶת / כֶּסֶת / כֶּסֶת] (معرب، ا) معبد گبران (برهان). معبد گبران و ترسایان (غیث). کلیسای ترسایان یا جهودان. (منتهی الارب) (از آندراج). کنشت جهودان. ج، کنایس. (مهدب الاسماء). کنشت. (دهار). کلیسا. کلیسه. کلیسیا. معبد نصاری. معرب کنشت. نمازگاه. نمازخان. ج، کنائس (لغت‌نامه دهخدا، ۱۳۴۲). کنیسه را در عربی معبد یهود و نصاری و کفار گفته‌اند و امروزه در عربی معبد یهود را «کنیس» و معبد نصاری را «کنیسه» و معبد مسلمانان را «جامع» و «مسجد» و معبد بت‌پرستان را «هیکل» گویند. تبریزی گوید: «کنیسه» معبد یهود و نصاری است پس آنچه صاحب برهان معبد گبران گفته خطای فاحش است (تبریزی، ۱۳۹۱). کلمه «کنیسه» به محل استقرار یهودیان اشاره دارد. مکانی برای عبادت که بسیاری از یهودیان آن را خانه ملاقات می‌نامند. کنیسه می‌تواند نقش مهمی در جامعه یهودیت ایفا کند. کلمه ('bet k'neset') نشان‌دهنده این واقعیت است که برای یک مکان که دعا و نماز در آن انجام می‌شود این کنیسه‌ها به‌عنوان یک مرکز اجتماعی، نقش بسیار ارزشمندی را ایفا می‌کنند. کنیسه‌های مدرن معمولاً با اتاق‌های ملاقات یا کلاس‌های درس ساخته می‌شوند. گاهی اوقات یک سالن برای استفاده عموم است که به‌عنوان محل برگزاری بسیاری از رویدادها مانند جشن عروسی و جشنی که برای رسیدن پسر به سن ۱۳ سالگی برپا می‌شود عمل می‌کند. بنابراین کنیسه به‌عنوان مرکزی برای تمام سنین، برگزاری جلسات باشگاه جوانان، برگزاری سخنرانی‌ها و ارائه یک محل ملاقات برای مدیران ارشد شهروندان کارکرد دارد (CBAC, 2016).

تاریخ پیدایش کنیسه

تاریخ یک کنیسه را می‌توان در دو مؤلفه درهم تنیده مشاهده کرد؛ تاریخی از ساختمان، معماری آن و داستان جامعه یا جوامعی که آن را ساخته‌اند یا از آن استفاده کرده‌اند. در آیین یهودیت، این امر از اهمیت ویژه‌ای برخوردار است زیرا به ندرت تمایزی بین زندگی اجتماعی و مذهب وجود دارد. اگرچه کنیسه همیشه عملکرد اجتماعی دارد اما آنچه در تاریخچه یک ساختمان حائز اهمیت است افرادی هستند که آن را ایجاد و استفاده می‌کنند (Roberts, 2011). استدلال‌هایی پیرامون منشأ کنیسه وجود دارد، چنانکه به سازه‌ای اشاره می‌شود که

بالغ می‌گویند. طبق سنت یهود انجام نماز به صورت جماعت صواب بیشتری از نماز فرادا دارد و کنیسه در میان یهودیان بالاترین حرمت را بعد از معبد اورشلیم داراست.

مهمترین هدف این مقاله معرفی نحوه شکل‌گیری اندیشه یهودیت در ساخت کنیسه، از جمله کنیسه‌های اصفهان در محله جویباره است. در این پژوهش نگارنده سعی بر آن دارد که برخی از کنیسه‌های محله جویباره اصفهان را با برداشت میدانی از طریق مشاهده شناسایی کند، تا بتواند پاسخ مناسب در رابطه با اندیشه یهودیت در معماری کنیسه را دریابد؛ با این فرض که تأثیر اندیشه یهودیت در ساخت کنیسه در اصفهان (محله جویباره) تأثیرگذار است.

روش تحقیق

از جنبه هستی‌شناختی پارادایم تحقیق، واقعیت این پژوهش، پدیده مادی نیست و وابسته به تفسیر محقق از آن است. از جنبه معرفت‌شناختی دانش، پژوهش ذهنی است نه عینی. به این ترتیب مبنای فلسفی تحقیق، دیدگاه تفسیری تاریخی است و روش تحقیق می‌بایست از یکی از طرح‌های تحقیق کیفی انتخاب شود. روش گردآوری داده‌ها مطالعات کتابخانه‌ای، فیش‌برداری و برداشت میدانی از طریق مشاهده است.

پیشینه تحقیق

با توجه به مرور موضوع در پیشینه مورد پژوهش، کتب و مقالات متعددی در ایران و جهان پیرامون تاریخ یهودیت مطرح شده است. در این راستا می‌توان گفت که اندیشه و تاریخ یهودیت در ایجاد کنیسه به زمان حضرت موسی برمی‌گردد. در حوزه تاریخ از جمله می‌توان به منابع داخلی و خارجی چون (توفیقی، ۱۳۹۴)، (سالتز، ۱۳۸۳)، (لوی، ۱۳۷۶)، (فینکلشتاین و آلشربلبرمن، ۱۳۹۶)، (اپستاین، ۱۳۸۸) اشاره کرد. همچنین در زمینه معماری کنیسه می‌توان به پژوهش «هنرفر»، اشاراتی داشت. به گفته ایشان اصفهان دارای ۲۰ کنیسه بوده، که ۱۶ عدد از این کنیسه‌ها در محله جویباره واقع است (هنرفر، ۱۳۴۴). «فرید دهقان» نیز در کتاب «معماری اماکن مذهبی» اشاراتی به اجزای کنیسه و نحوه شکل‌گیری کنیسه در آیین یهود داشته است (دهقان، ۱۳۸۹).

در هیچ‌کدام از پژوهش‌های نامبرده چگونگی رابطه اندیشه یهودیت و معماری کنیسه به‌طور شفاف مشخص نشده است. لذا در این راستا، تحقیق حاضر به بررسی چگونگی

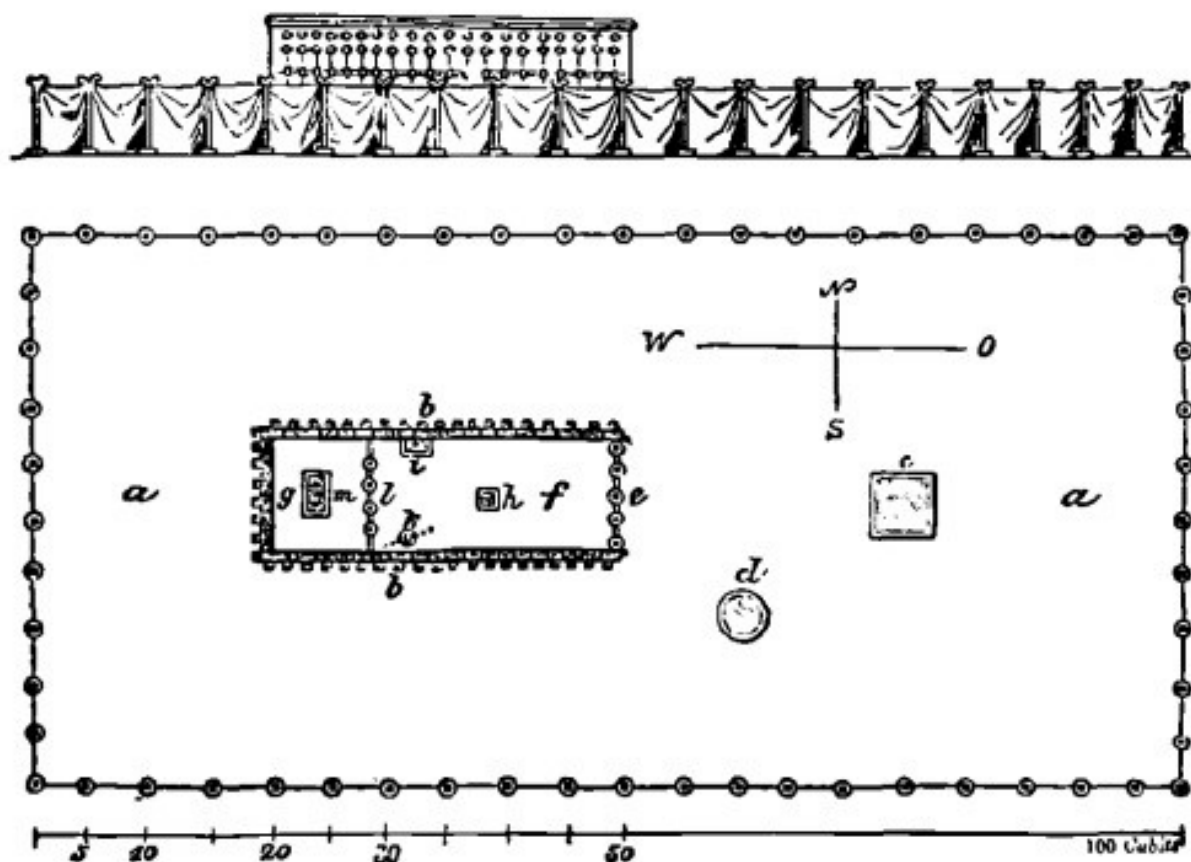
ورودی شرقی، که با پرده‌های متحرک آبی و ارغوانی که فضاهای باز را پر کرده بودند، بسته شده بود (TACHAU, 1960)؛ (تصویر ۱).

اولین کنیسه‌ها یا عبادتگاه‌های یهودیان در واقع پس از خروج آنان از مصر که توسط حضرت موسی و با پذیرش دین یهودیت ایجاد شد. پس از خروج از مصر، قوم بنی‌اسرائیل (لازم به ذکر است که نام دیگر حضرت یعقوب، اسرائیل بوده است و در واقع قوم بنی‌اسرائیل به فرزندان آن حضرت اطلاق می‌شود) مدت چهل سال در بیابان سینا بودند و در این مدت کنیسه‌ها در واقع چادرهای بزرگی بودند که در آنها علاوه بر مسائل عبادی، آموزش مسائل شرعی و دینی توسط حضرت موسی و بزرگان قوم داده می‌شد.

پس از ورود قوم بنی‌اسرائیل به سرزمین بیت‌المقدس و در زمان پادشاهی حضرت سلیمان نبی، کنیسه یا عبادتگاه بزرگی در این شهر ساخته شد که دارای دیوارهای سنگی

قبل از تخریب معبد اورشلیم بوده و کاملاً مبتنی بر شواهد ادبی و معرفت‌شناسی^۳ است. در آن از دو واژه^۴ یونانی برای توصیف آنچه به‌عنوان خانهٔ عبادت یا کنیسه^۵ می‌شناسیم، استفاده می‌شود. واژهٔ دیگری که در انجیل عبری استفاده می‌شود (و گاهی اوقات به‌عنوان ارتباط با کنیسه تفسیر می‌شود) جماعت^۶ و جمع‌شدن (مجمع)^۷ است، اما این‌ها جایگزینی فضاها را توصیف می‌کنند، نه تجمع مردمی را (مکانی که مردم عادی نمی‌توانند وارد آن فضا شوند)؛ (Matassa, 2018).

اولین مکان پرستش یهودیان به‌عنوان محراب در نظر گرفته شده بود، به این ترتیب که، اساساً تکرار در چادرهای متحرک، سیستم سه‌گانهٔ معبد مصر بود، که شامل حیاط، تالار و اتاقچه‌ای با مجسمهٔ یکی از خدایان^۸ بود (Dashef-sky, 2018). در عرض محراب یازده ستون و در طول آن بیست و یک ستون مانند تیر چادر برپا شده بود و پرده‌های سفیدی بین این ستون‌ها قرار داشت، به جز



تصویر ۱. نما و پلان پرستشگاه‌های موسایی. مأخذ: TACHAU, 1960.

که معمولاً پیرتر از سایرین است و عبری را خوب می‌داند، جلو می‌ایستد و قسمت‌هایی از تورات یا دعا‌هایی را به عبری می‌خواند و در مواردی رکوع می‌کنند. معروف‌ترین عبارتی که خوانده می‌شود، شمع (یعنی بشنو)، که از تورات گرفته شده است: «ای اسرائیل بشنو یهوه خدای ما یهوه واحد است. پس یهوه خدای خود را به تمامی جان و تمامی قوت خود محبت نما» (تثنیه، ۵ و ۴).

یهودیت در اسپانیا

در زمان سلطهٔ مسلمانان و حکومت اسلامی در جنوب اسپانیا-اندلس، یهودیان زیادی در اسپانیای آن زمان زندگی می‌کردند، که دارای روابط دوستانهٔ قوی با مسلمانان بودند و حتی در کسوت وزیر و فرماندهٔ جنگ در سپاه مسلمانان حضور داشتند. پس از آنکه اسپانیا به دست مسیحیان تصرف شد آنان همگی مردم را مقید کردند که مسیحی شده و یا از اسپانیا خارج شوند. بالاخره یهودیان هم همراه مسلمانان مجبور به خروج از اسپانیا شدند و درواقع دومین موج مهاجرت یهودیان به ایران در این زمان انجام شد.

دومین کنیسهٔ بزرگ یا بیت همیقداش دوم هم حدود چهارصد سال برپا بود. تا آنکه در حدود ۲۱۰۰ سال پیش در اثر حملهٔ رومیان مشرک به فرماندهی تیتوس به آتش کشیده شد و از آن کنیسهٔ بزرگ فقط دیواری باقی ماند، که تا امروز هم برپا بوده و به دیوار ندبه معروف است (کلمهٔ ندبه به معنای گریه و زاری است و به خاطر ناراحتی مردم از ظلم رومیان به آتش کشیده شده است، به همین دلیل این کنیسه، به این دیوار نام نهاده شده است). این دیوار که در بیت‌المقدس و درست در مجاورت مسجدالاقصی بوده مکان مهم زیارتی یهودیان سراسر جهان است. برای خواندن نماز به پای آن می‌روند و درواقع جهت قبلهٔ یهودیان سراسر جهان به طرف این دیوار و شهر بیت‌المقدس است.

پس از حملهٔ رومیان، قوم یهود در سراسر جهان پراکنده شدند و از آن پس در هر مکانی که سکنی گزیدند. کنیسه‌های کوچکی برپا ساختند (ناس، ۱۳۵۴)؛ (تصویر ۲).

اجزای اصلی کنیسه

اجزای کنیسه عبارت است از: صحن اصلی نمازگزاران (نشسته بر زمین یا صندلی)، پیشخوان و میز پیش‌نماز (تریبون)، گنجه (هخال) که جایگاه قرارگیری اسفار تورات است و سکوی جلوی هخال به نام دوخان^۱ که

بود و در آن علاوه بر نماز و دعا، قربانی‌هایی از حیوانات حلال‌گوشت در مکان مخصوصی ذبح می‌شد. این معبد که بیت همیقداش یا خانهٔ مقدس نامیده می‌شد، مهمترین مکان مذهبی و بزرگترین کنیسهٔ یهودیان بود که در حدود سه هزار سال پیش توسط حضرت سلیمان نبی ساخته شد و چهارصد سال برپا بود.

پس از چهارصد سال این کنیسه در زمان حملهٔ بابلی‌ها به فرماندهی «بخت‌النصر» تخریب و به آتش کشیده شد و قوم بنی‌اسرائیل به اسارت بابلی‌ها درآمدند (ناس، ۱۳۵۴).

حملهٔ کوروش کبیر-پادشاه ایران-به بابل

پس از آنکه کوروش، پادشاه ایران به بابل حمله کرد، بابلی‌ها را شکست داد و قوم بنی‌اسرائیل را آزاد کرد و به آنان اختیار داد که می‌توانند در ایران ساکن شوند و یا به بیت‌المقدس بازگردند. درواقع اولین مهاجرت یهودیان به ایران در حدود ۲۵۰۰ سال پیش در زمان کوروش کبیر صورت گرفت. شاه ایران به گروهی از یهودیان که خواستار بازگشت به بیت‌المقدس بودند، پول و امکانات لازم برای ساختن و بازسازی معبد و کنیسهٔ بزرگ اعطاء کرد.

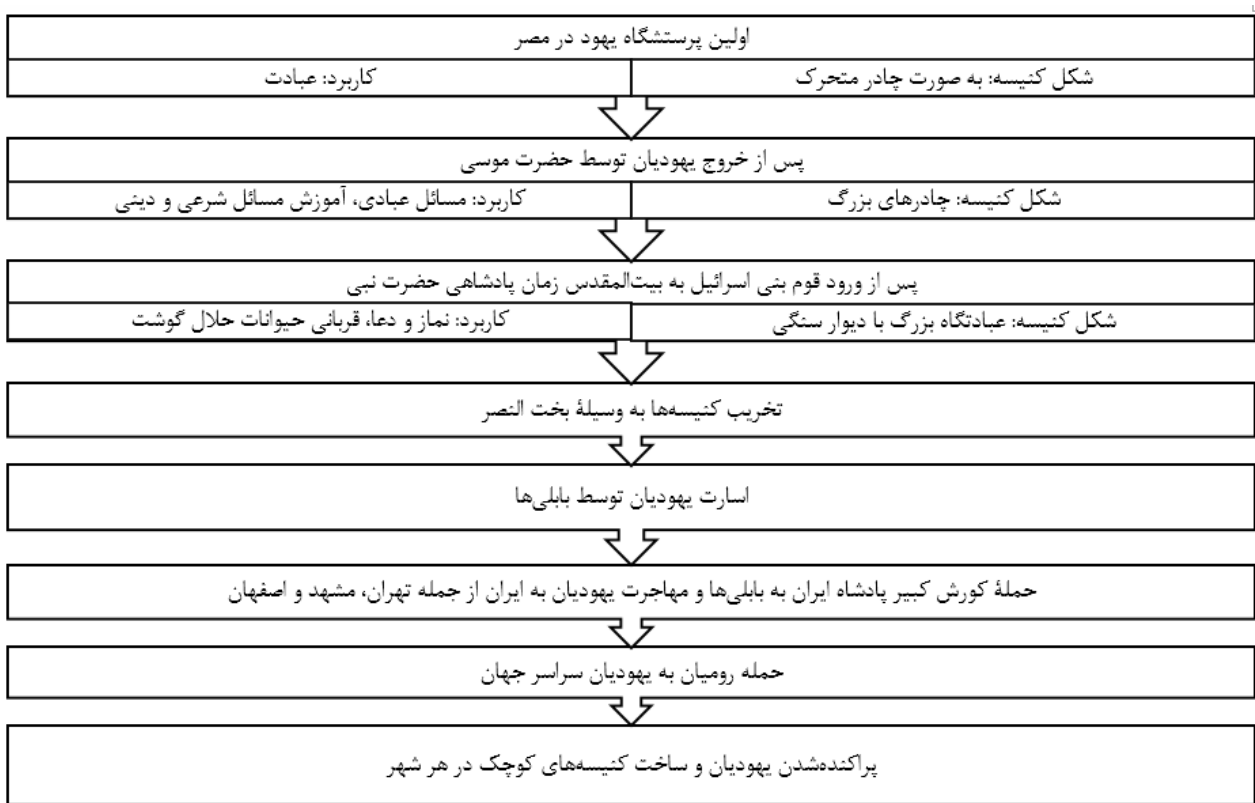
یهودیان پس از بازگشت به بیت‌المقدس، بیت همیقداش یا معبد خود را بازسازی کردند و آن را همیقداش دوم نامیدند و برای تشکر از کوروش، پادشاه ایران که آنان را آزاد کرد و پول ساخت کنیسه را به آنان داد، وی را پدر قوم یهود نامیدند که تا امروز هم یهودیان سراسر جهان کوروش کبیر را محترم می‌شمارند. مثلاً در ایران بزرگترین کنیسهٔ تهران، کنیسهٔ کوروش نامیده می‌شود و یا بهترین مدرسهٔ یهودیان را مدرسهٔ کوروش نام‌گذاری کرده‌اند.

پیدایش کنیسه

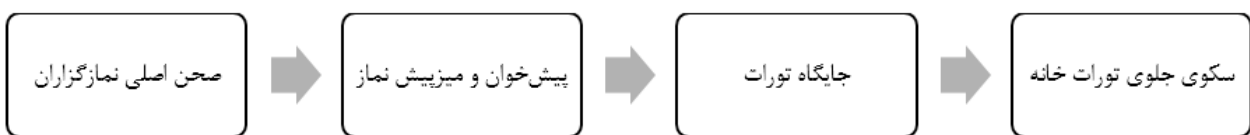
پس از بازگشت یهود از بابل، جامعهٔ دینی نظام تازه‌ای یافت و معابدی ساخته شد، که بعداً کنیسه یا کنشت نامیده شد. این معابد که محل اجتماعات دینی یهودیان بود، مانند سایر معبدها با معماری خاص، شامل قربانگاه و اماکن ویژهٔ دیگری بود. هم‌اکنون نیز معبد یهودیان کنیسه نامیده می‌شود. قبلهٔ یهود، معبد سلیمان (مسجدالاقصی) است. فقط سامریان قبله را کوه جرزیم در نزدیکی شهر نابلس-کرانهٔ باختری رود اردن می‌دانند. آنان روزی سه بار نماز می‌خوانند: نماز صبح، نماز عصر و نماز مغرب. در صورتی که دست کم ده مرد در کنیسه وجود داشته باشد، نماز جماعت برگزار می‌شود و در این حال یک نفر

شرقی، کفش‌هایشان را پیش از ورود درمی‌آوردند و گرداگرد کنیسه می‌نشینند؛ در حالی که بیشتر یهودیان غربی به ردیف، روی نیمکت و رو به اورشلیم می‌نشینند. «مراسم و حال و هوای معبد یهودیان مترقی و نیز کنیسه‌های راست‌کیش آلمان، رسمی و آداب بسیاری دارد؛ اما نمازخانه‌های حاسیدی (اشتییل) ۱۲ که بیشتر اشکنازی ۱۳ بدان گرایش دارند، کاملاً غیر رسمی و بی‌تکلیف است» (آنترم، ۱۳۸۵). حتی جماعت‌های حاسیدی ترجیح می‌دهند، در خلال نماز، تکان‌های شدید (شوکلینگ) ۱۴ به خود دهند، تا شوق به نمازخوانی تأمین شود. در کنیسه اصلاحی و محافظه‌کار، جایگاه نشستن زن

محل اجرای برخی مراسم خاص کاهنان است. در هر کنیسه، گنجه و تریبون عموماً از بهترین چوب با تزیینات و حکاکی‌های زیبایی قدیمی ساخته شده است (تصویر ۳). کنیسه سنتی کاملاً تحت اداره مردان قرار دارد و زن‌ها هیچ نقش عمومی، نظیر رهبری مناجات، قرائت از روی طومار تورات، موعظه و یا نشستن در کنار درب بخش اصلی ساختمان را ندارند. آنها معمولاً در بالکن مخصوص بانوان یا در طبقه پایین در پشت حائل (محیا) ۱۱ یعنی یک تیغه و یا پاراوان می‌نشینند. کنیسه‌های مختلف آداب خاصی دارند، که بسته به جامعه میزبان و جماعت یهودی مرتبط با آن است. مثلاً یهودیان



تصویر ۲. تاریخ پیدایش کنیسه. مأخذ: نگارندگان.



تصویر ۳. اجزای اصلی کنیسه. مأخذ: نگارندگان.

آمده، هر یهودی مذکر بالغی می‌تواند رهبری نمازها، قرائت تورات و اجرای دیگر آیین‌های کنیسه را بر عهده گیرد.

کنیسه، نهادی است که امور آن تماماً به افراد عادی غیر روحانی وابسته است و فقط اعطای برکات کاهنی^{۲۰} است که لازم است، به دست کوهن صورت گیرد. با این حال در اغلب کنیسه‌های بزرگ، مسئولیت پیش‌نمازی با افراد تمام وقت تعلیم دیده به نام حزان^{۲۱} است، که از دوران گائون‌ها بدین کار مأمور بوده‌اند و ویژگی‌های خاصی دارند. مثلاً پیش‌نماز نمونه باید به دور از گناه، متواضع، معقول جماعت و از صدای خوش برخوردار باشد. با این حال، هلاخا تصریح دارد که دینداری و دانش حزان مهمتر از کیفیت صدای اوست (آنترمن، ۱۳۸۵).

برگزاری مراسم دعا به جماعت در کنیسه
یکدست‌سازی مراسم دعا، بر استغاثه‌های خصوصی‌ای که اشخاص مطابق میل خویش و براساس نیازهای شخصیشان با خدا سخن می‌گفتند، تأثیری نداشت. این پرسش که «جماعت» بر چه تعدادی از افراد صدق می‌کند، پرسشی قدیمی است و پاسخ آن قدیمی‌تر؛ و از این‌که ابتدا در چه زمانی مطرح، و یا به‌عنوان بخشی از سنت اصلی شریعت شفاهی پذیرفته شده است، اطلاع دقیقی در دست نیست. بنابراین، کنیسه جایی بود که در آن جماعت دین‌دار مقیم در روستاها، شهرها و شهرک‌ها برای برگزاری دعا جمع می‌شدند و در مواقع ضروری، از آن برای گردهمایی نیز استفاده می‌کردند. بیشتر کنیسه‌ها مکتب‌خانهٔ بچه‌های محله، یا گاهی حوزه‌های دینی برای بزرگسالان تلقی می‌شدند.

نحوهٔ قرارگیری اجزای کنیسه در معماری
بنای کنیسه به گونه‌ای واقع می‌شود که رو به اورشلیم (بیت المقدس) باشد. روی دیوار جلو، صندوقچه‌ای است که در آن کتیبه‌های تورات نگهداری می‌شود. صندوقچه و محتوای آن، مقدس‌ترین نمادهای یک کنیسه هستند که، در نواحی اروپایی^{۲۲} یک بخش است و در نواحی یهودیان شرقی^{۲۳} سه بخش. میان کرسی خطابه و کتیبه‌های تورات یک سراسر است که جهت برگزاری مراسم دسته‌جمعی با برنامهٔ آغازین خواندن کتیبه‌ها به کار می‌رود.

پلان هر کنیسه جدید، تلاشی است نوین برای حل مشکلات موقعیت‌یابی نقطهٔ عطف عرفانی، که همان کرسی خطابه است (یعنی یک ساختمان متمرکز و سنتی)، و نقطهٔ عطف فضایی که کتیبه‌های تورات است

و مرد مشترک است. آنها همچنین عبادت‌کنندگان زن (صلیانیت: زنان نمازخوان)^{۱۵} را به مراتب بیشتر از کنیسه‌های ارتدکس درگیر برنامه‌ها می‌کنند. در تعدادی از اجتماعات یهودی اصلاح‌گرا، زن‌ها به مقام خاخمی نیز منصوب شده‌اند. بنابراین، به‌طور کلی زنان از انجام برخی قوانین معاف شده‌اند، گرچه این به معنای ممنوعیت نیست؛ اگر بخواهند می‌توانند بدان دستورها عمل کنند؛ ولی اجبار شرعی در میان نیست. مثلاً بر زنان لازم نیست صیصیت^{۱۶} بر دوش بیندازند یا تفیلین^{۱۷} بر خود ببندند یا خواندن دعای شمع^{۱۸} در صبح و شام بر آنها واجب نیست (هولم، ۱۳۸۷).

از میان ویژگی‌هایی همچون استفاده از زبان‌های بومی در نماز، تغییر و تعدیل آیین نماز جمعی، تشکیل گروه‌های همخوانی در کنیسه، استفاده از وسایل موسیقی به همراه سرودهای نیایشی نماز کنیسه و...، برخی در کنیسه‌های راست‌کیشان نیز یافت می‌شود؛ اما معمولاً راست‌کیش‌ها این‌ها را تقلید از مسیحیان برمی‌شمردند و محکوم می‌کنند (آنترمن، ۱۳۸۵).

مکان نمازگزار

کنیسه، محل عام یهودیت است، که در خلال اسارت بابلی در قرن شش قبل از میلاد به وجود آمده است. در آن هنگام نقش کنیسه به صورت محل اجتماع یهودیان بود (هینلز، ۱۳۸۵، ۱۳۸۶).

این الگو پس از تخریب دومین معبد در سال ۷۰ میلادی توسعه و تکامل یافت. در نتیجه به صورت مرکزی برای دعا و نیایش اهالی یک محل و خواندن اسفار و... درآمد. امروزه کنیسه، جزء تفکیک دین و جماعت‌محور یهودی است و حتی نزد برخی یهودیان متجدد نیز از جهت مرکزیت حیات دینی جایگاه برتری نسبت به خانه دارد. نماز به دو صورت فرادا و جماعت برگزار می‌شود. نماز در دین یهود، گرچه می‌تواند به صورت فرادا خوانده شود، اما در نوشته‌های ربی‌ها مدام بر اهمیت عبادت عمومی و دسته‌جمعی در کنیسه تأکید شده است، به آن سان که در تلمود سفارش شده، «دعا و نماز فقط در صورتی مورد اجابت قرار می‌گیرد که در کنیسه خوانده شود» (کهن، ۱۳۸۲).

از زمانی که الفاظ و زمان دعاها برای همیشه مشخص شد، نهاد مهمی به نام کنیسه (بت هکنست) تأسیس شد. از آنجایی که دعاها براساس نیازهای جمعی قوم یهود تنظیم شده بود، لذا مراسم دعاخوانی نیز به جماعت برگزار می‌شد. آنچنان‌که در هلاخا (حکم دین شریعت^{۱۹})

در آنجا شهری بنا نهاده به «جی» موسومش ساختند، که بعدها به یهودیه معروف شد. آنچنان که از نگارش جغرافی‌نویسان قدیم بر می‌آید، اصفهان کنونی، بر ویرانه‌های همان جی باستان و یهودیه متأخر بنا شده است، اصل و نسب بیشتر اهالی اصفهان، به مهاجران عهد قدیم بازمی‌گردد (مصطفوی، ۱۳۶۹). وجود مقبره‌های پیامبران قوم یهود چون یوشع و اشعیا در اصفهان نشان از قدمت حضور یهودیان در این شهر دارد، به طوری که اصفهان در گذشته به دو بخش اصلی یهودیه و شهرستان تقسیم شده است. کلیمیان اصفهان آن قدر با فرهنگ ایرانی آموخته شدند که زبان عبری را فراموش و واژه‌های زبان پهلوی را با الفبای عبری می‌نوشتند. گویش کلیمیان اصفهان جزو گویش‌های غیرتوراتی یهودیان ایران، نزدیک به گویش سابق مردم اصفهان و از جمله گویش‌های مرکزی ایران است. کلیمیان اصفهان مانند مسیحیان این شهر به شکل مسالمت‌آمیز در کنار جمعیت غالب مسلمان شهر زندگی کرده و عبادتگاه‌هایی برای نیایش خود داشته‌اند. کنیسه‌های بزرگ، کوچک، ملایعقوب، ملانسیان، ملاریع، گلپهار، جماعتی، کتر داوود، مدرسه، شهگلی، ملا الیاهو، شموئیل، شگری، خورشیدی، موشه، یوسف شموئیل شمعون و سنگ‌بست، کنیسه‌های یهودیان اصفهان هستند که اکثراً قدمتشان به دوره قاجار می‌رسد و فقط هفت عدد از این کنیسه‌ها در فهرست آثار ملی ثبت شده‌اند.

محله جویباره

جویباره، اصلی‌ترین هسته اولیه شهر اصفهان است که منشأ آن به حکومت هخامنشی و مهاجرت یهودیان بابل به دستور کوروش برمی‌گردد. نقطه‌ای که یهودیان در آن اقامت داشتند تا قرن پنجم هجری به دارالیهود معروف بوده است، اما بعدها تغییر نام داد و به جهانباره یا جویباره معروف شد. البته برخی هم وجه‌تسمیه آن را به جاری‌شدن جویی در آنجا مربوط می‌دانند. جویباره در دوره‌های بعد از اسلام یکی از محله‌های شهر اصفهان شد و در دوران سلجوقی مرکزی برای شهر پیدا کرد؛ وجود آثار تاریخی کهن همچون منار ساربان و منار چهل‌دختران روشنگر این موضوع است. صفویان و قاجاریان اما با بی‌اعتنایی به این محله آن را به دست فرسودگی سپردند و حکومت پهلوی با کشیدن چند خیابان، پیکر بافت قدیم را تکه‌تکه کرد و به این ترتیب محله جویباره اصفهان مورد بی‌مهری قرار گرفت و عملاً متروک ماند. این قضیه به‌ویژه با مهاجرت ساکنان یهودی آن در سالیان

(یعنی سالن طویل مدرن). عناصر نمادین به شکل ستاره داود، شمعدان هفت شاخه و ده فرمان حضرت موسی نیز از اهمیت زیادی برخوردارند. برخی از کنیسه‌ها مربوط به قرن پنجم یا ششم میلادی شامل یک منبر نیز بوده‌اند؛ اما این امر تا قرن هشتم مرسوم نبوده است. معمولاً از آن برای قرائت متونی غیر از متون مقدس و همچنین جهت ارائه به عبادت‌کنندگان استفاده می‌شود معمولاً وسیله‌ای معمولی با تزئینات عادی است (تصویر ۴). به طور معمول یک کنیسه بخشی از یک مرکز اجتماعات و مرکب از فضاهای تجمع و عبادت است. اغلب جایگاه مجزایی برای بانوان خارج از دید آقایان، در یک تالار وجود دارد. در فضای ورودی، یک فواره یا دستشویی برای شستن دست‌ها قرار دارد. حمام مذهبی، با محل شستشو برای بانوان، معمولاً در زیر زمین است. باید آب طبیعی در آن جریان داشته باشد که از درون لوله‌های فلزی عبور نکرده باشد. در برخی از کنیسه‌ها و معابد نوین، ارگ نیز وجود دارد که البته هیچ بخشی از آن قابل رویت نیست. تصاویر انسان، نباید جزئی از تزئینات یک کنیسه باشد و فقط تزئینات با گیاهان، اشکال هندسی و خطاطی مجاز هستند (دهقان، ۱۳۸۹)؛ (تصویر ۵).

ورود یهودیت در ایران

کنیسه در ایران با قدمت زندگی یهودیان ارتباط دارد. حدود صد کنیسه در شهرهای ایران مانند تهران، اصفهان، شیراز و یزد هنوز برجاست. در ساخت کنیسه‌های ایران از الگوهای مختلفی پیروی می‌شد که معمولاً تحت تأثیر جنبش‌های محلی یا سبکی و که همان معماری ایرانی-اسلامی قرار داشتند. نمای بیرونی ساده کنیسه‌ها با دیگر بناهای مسکونی تفاوت نداشتند، اما فضای داخلی درون‌گرای آنها مبتنی بر یک طرح خاص بود، زبانی که ریشه در مبانی یهودیت داشت (Gharipour, 2014). لازم به ذکر است یهودیان ایرانی به‌طور عمده در دو مرحله به سرزمین ایران مهاجرت کرده‌اند. مرحله اول حدود ۲۵۰۰ سال پیش در زمان پادشاهی کوروش و مرحله دوم حدود ۷۰۰ سال پیش بود.

ورود یهودیت به اصفهان

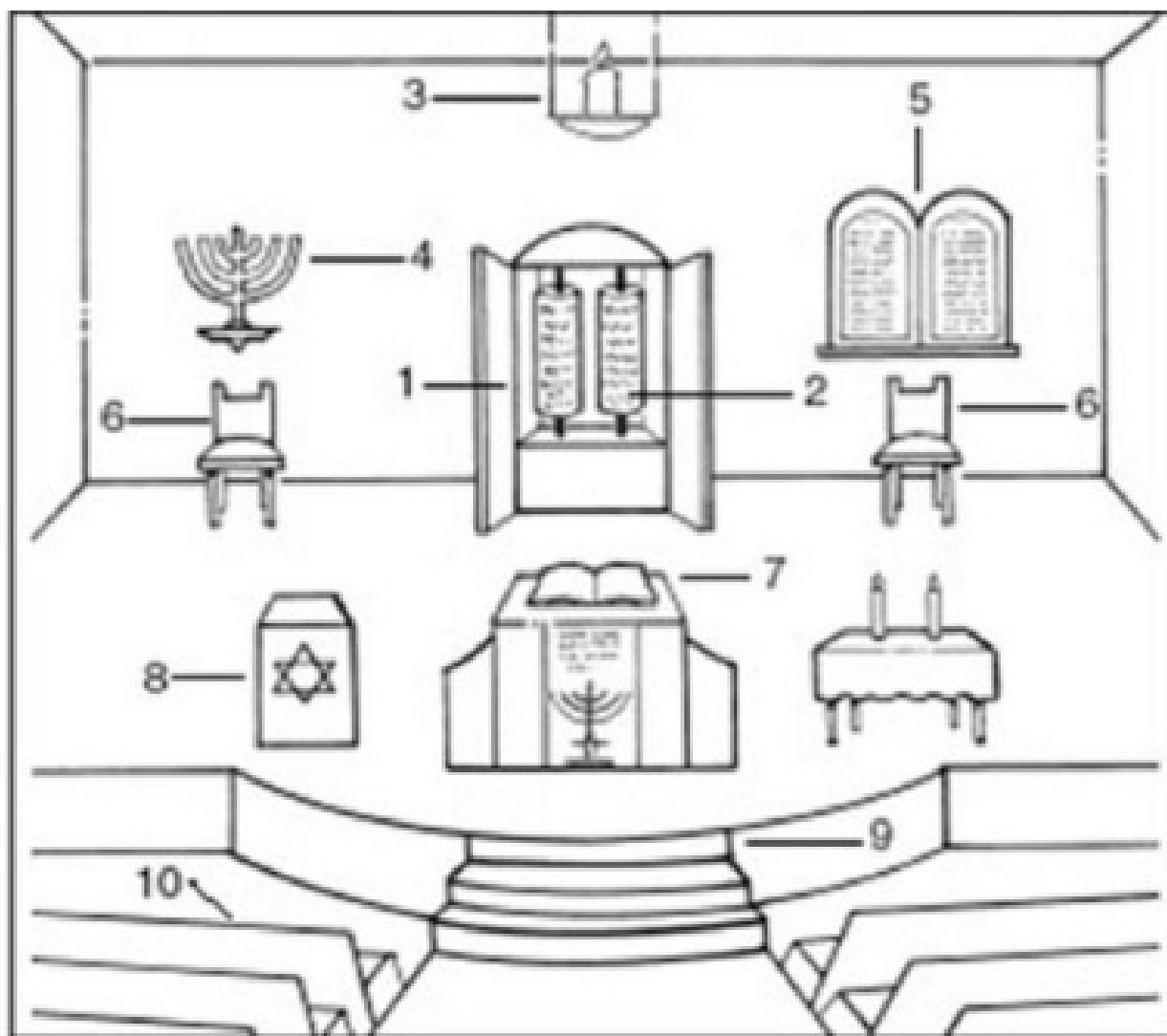
عده‌ای از اسرای یهود که به سمت جنوب کشور کلدیه کوچانیده شده بودند، در اوایل دوره هخامنشیان، از جنوب کلدیه، از طریق بصره فعلی به اطراف کارون، خصوصاً شوش و بعدها استخر و پاسارگاد مهاجرت کردند و در قرون بعدی تا اصفهان و ناحیه لنجان پیش رفتند و

کنیسه‌ها در دوران مختلف آباد بوده و در حال حاضر نیز نمونه‌های تاریخی آن از دوره قاجار به جای مانده است. گونه‌شناسی و جهت‌یابی ساختمان کنیسه‌ها، غربی-شرقی و از نظر تزئینات دارای کاربندی است و فاقد سکویی که مراسم مذهبی روی آن انجام شود. سبک معماری کنیسه‌های یهودیت در اصفهان، ساده، سازگار با محیط و پایدار است. اصفهان دارای ۲۰ کنیسه بوده که ۱۶ عدد از آنها در محله جویباره واقع است (تصویر ۷). کهن‌ترین کنیسه در اصفهان «کنیسه عمواشعیا» در محله

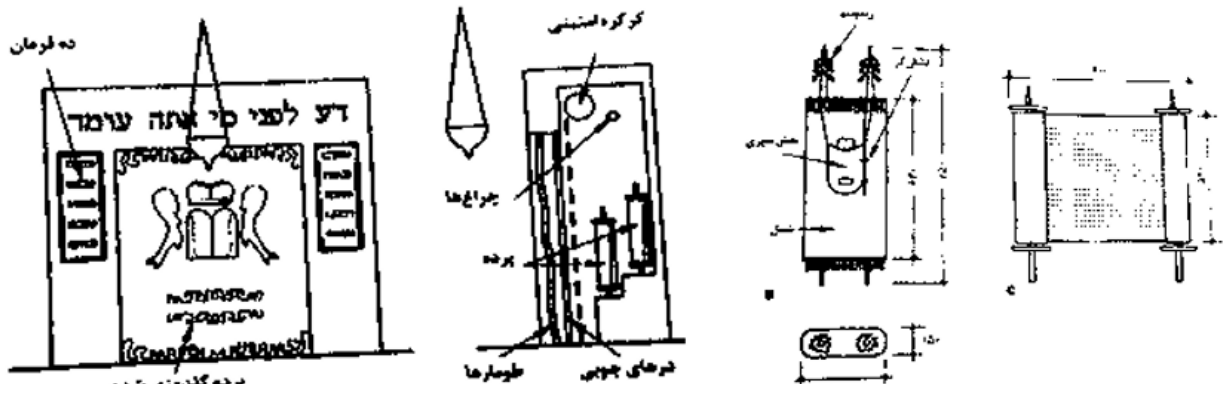
قبل شدت و بیشتری به خود گرفت. چنانکه این محله امروز دیگر به‌طور کامل یهودی‌نشین نیست. خانواده‌های قدیمی‌تر از آن کوچ کردند و ساکنان فعلی آن بیشتر مهاجرانی هستند که به دنبال تأمین مسکن ارزان‌تر به محل کوچیده‌اند (سنگتراش، ۱۳۹۵)؛ (تصویر ۶).

کنیسه‌های محله جویباره اصفهان

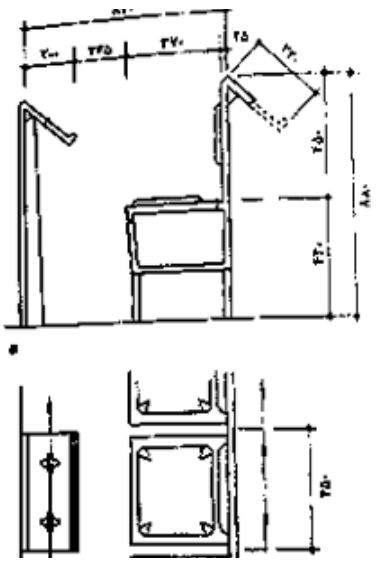
یهودیان پس از استقرار در اصفهان امکان یافتند تا برای خود معابدی بسازند که به کنیسه شهرت دارد، این



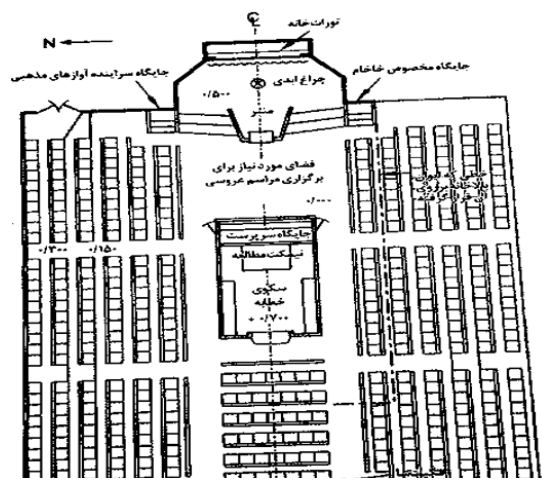
تصویر ۴. اجزای کنیسه به ترتیب: صندوقچه تورات، جایگاه تورات، ده فرمان، جایگاه شمع، جایگاه خاخم، بیما یا سکوی خطابه، جایگاه مخصوص خاخم برای خواندن تورات، میز نشستن افراد. مأخذ: slideplyer.com



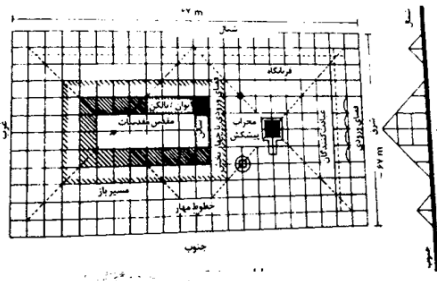
الف



ب



ج

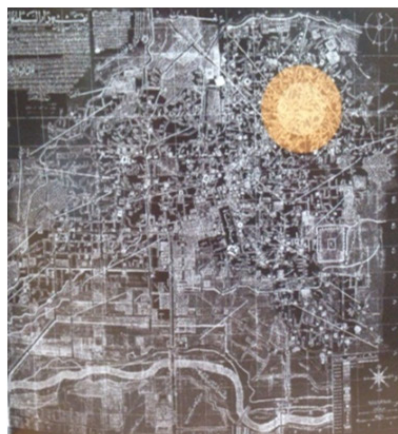


د

تصویر ۵. اجزای کنیسه. الف: توراهت خانه یا طومارخانه مقدس. ب: بیما یا سکوی خطابه. ج: محل نشستن و قرار گرفتن کتاب. د: پلان کلی (اولین کنیسه). مأخذ: نگارندگان.



ج



ب



الف

تصویر الف. کوچه‌ها و بن‌بست‌های بافت قدیم جویباره. ب. محله جویباره در مقیاس شهری اصفهان. ج. زون محله جویباره. مأخذ: نگارندگان.



تصویر ۷. جانمایی کنیسه‌های محله جویباره در خیابان کمرزین. مأخذ: نگارندگان.

• تورات خانه

در قسمت شمالی کنیسه ملایعقوب در خیابان کمال واقع است (تصویر ۱۰).

• کنیسه ملانسیان

مربوط به اواخر دوره قاجار است و در اصفهان، محله جویباره، میدان قیام، بازار غاز، نرسیده به چهارراه ماهی فروشان واقع شده و این اثر در تاریخ ۲۰ اردیبهشت ۱۳۸۶ با شماره ثبت ۱۹۰۳۷ به عنوان یکی از آثار ملی ایران به ثبت رسیده است.

ساخت این بنا در سال ۵۶۷۵ عبری به اتمام رسیده (۸۷ سال پیش) و جایگاه پیش‌نماز در سال ۵۶۸۰ عبری به اتمام رسیده است؛ این کنیسه برخلاف ظاهر خارجی بسیار ساده آن یکی از زیباترین کنیسه‌های اصفهان است. سطح این کنیسه از کف کوچه حدود یک متر پایین‌تر است. عنصر تأثیرگذار در این بنا یک هشتی کوچک است که به عبادتگاه و حیاط کنیسه راه دارد. گرچه این کنیسه از نظر کلیت شبیه به کنیسه‌های دیگر است اما نحوه پوشش سقف و باربری آن با بقیه موارد متفاوت است. این کنیسه یکی از زیباترین جایگاه‌های تورات را دارد که تزئینات بسیار فراوانی در آن به چشم می‌خورد. ستونچه‌های تزئینی نیز در جبهه غربی قابل مشاهده‌اند. این بنا پرکاربردترین کنیسه موجود در جویباره از نظر کاربردی گچی بوده، دارای پلان مستطیل شکل است که با دو طاق و تویزه باریک مقدمات یک کاربردی بر دو تخته در زمینه هشت نگینی را آماده می‌کند. این کاربردی دارای ۴ رسمی ۳۲ سر سفت در پایه و تخته اول است که

جویباره است و نزدیکترین آنها به محله مسلمان‌نشین در حوالی میدان عتیق «کنیسه ملانسیان» نام دارد. این کنیسه که در کوچه‌ای به نام پیر پلان‌دوز واقع شده بر بالای هریک اتاق‌های گنبدی شکل خود نورگیرهایی دارد که نور لازم را برای فضای داخلی تأمین می‌کند؛ کنیسه نام‌برده در نمای خارجی ساده و بی‌پیرایه و در بخش داخلی با آرایه‌های متفاوتی تزیین شده است (تصویر ۸).

• کنیسه ملایعقوب

در کنار مقبره کمال‌الدین اسماعیل شاعر اصفهانی و در خیابان کمال- محله جویباره و با قدمتی یک صد ساله واقع شده است. پس از عبور از درب ورودی وارد یک دالان که در انتهای آن با یک تغییر جهت ۹۰ درجه به یک هشتی کوچک می‌رسیم و توسط یکی از اضلاع هشتی وارد عبادتگاه و از دیگری وارد یک حیاط کوچک می‌شویم. ورود به عبادتگاه از گوشه جنوبی ضلع شرقی صورت می‌گیرد؛ در بخش دیگر این هشتی راه‌پله‌ای مربوط به بخش بانوان قرار دارد که به صورت نیم‌طبقه به جبهه جنوبی بنا ملحق شده است. پنجره موجود در بالای جایگاه تورات از عناصر شاخص و چشمگیر این بناست که نشان‌دهنده فرمان دینی مبنی بر داشتن پنجره رو به اورشلیم است. ساختار فضایی این کنیسه‌ها مانند بیشتر کنیسه‌های جویباره از یک گنبدخانه مرکزی تشکیل شده است. کاربردی سقف گنبدخانه ۱۶ شاقولی است که بر ۴ ستون سنگی استوار و مقطع ستون‌ها مدور ولی سرستون‌ها به تدریج از مقطع مدور به مربع تبدیل شده و شکل گلدانی پیدا کرده است (تصویر ۹).



تصویر ۸. کنیسه عمو اشعیا. مأخذ: نگارندگان.

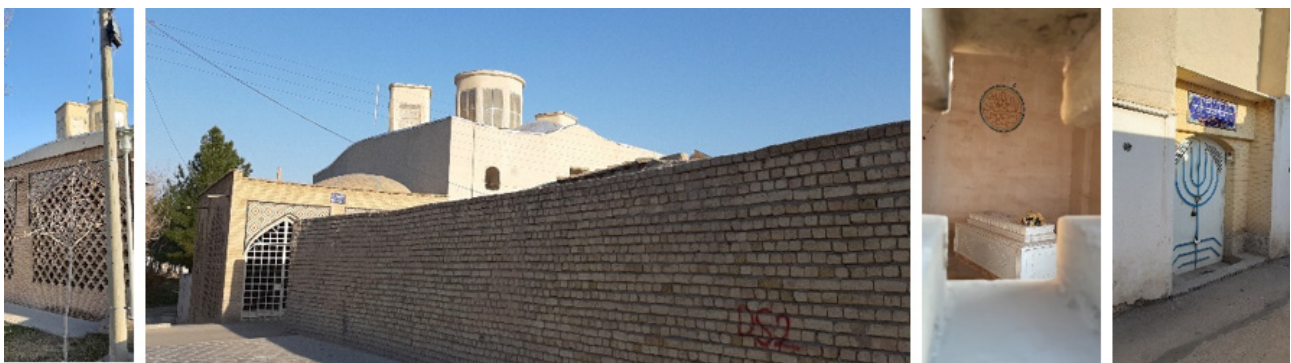
آجرکاری مشبک بسیار محدود شده است. مشابه کنیسه ملا یعقوب بنایی کاملاً متقارن و مرکزگرا بوده و تنها عامل جهت‌دهنده به فضا جایگاه تورات (محور اورشلیم) است. (تصویر ۱۱).

• کنیسه شکرا

موقعیت فعلی بنا در خیابان کمال، محله جویباره است و تاریخ ثبت‌شده بر روی یکی از پرده‌های این کنیسه ۵۵۶۹ عبری یعنی متعلق به ۱۹۸ سال پیش و طبق گفته ابراهیم اسحاقیان ۱۰۰ سال قبل است.

در تخته بعدی به یک رسمی‌بندی ۱۶ می‌انجامد. قسمت نورگیر هم با یک کاربندی ۱۶ در زمینه ۸ گچی تزئین شده است.

این کنیسه دو پنجره بزرگ در جبهه غربی دارد که به صورت متقارن نسبت به جایگاه تورات قرار گرفته‌اند. قسمت بانوان در یک طبقه واقع در ضلع شرقی واقع شده و به نوعی به فضای کنیسه ملحق شده است. این قسمت از پنجره‌های موجود در جبهه شرقی خود از حیاط نور می‌گیرد و ارتباط بصری آن با فضای کنیسه به وسیله



تصویر ۹. کنیسه ملا یعقوب^{۲۴}. عکس: فتانه سنگ‌تراش، ۱۳۹۷.



تصویر ۱۰. تورات‌خانه. عکس: فتانه سنگ‌تراش، ۱۳۹۷.



تصویر ۱۱. کنیسه ملانسیان. عکس: فتانه سنگ‌تراش، ۱۳۹۷.

است. از لحاظ محور قرارگیری شرقی-غربی و پلان به شکل مستطیل طراحی شده است معابد مستطیل یا مربع شکل با جهت شرقی-غربی ریشه در معابد ایران باستان و پیش از زرتشت دارد (جوادی، ۱۳۹۸). سقف کنیسه‌ها به صورت گنبدخانه و با نورگیرهایی روبه اورشلیم است. سلسله‌مراتب پلانی کنیسه شبیه معماری سنتی ایران است، بدین‌گونه که کف کنیسه با سه پله از سطح زمین پایین‌تر است و بعد از ورودی به دالان و هشتی وارد می‌شوند، اما از لحاظ قرارگیری عبادتگاه، مکان نمازگزاران، حیاط، جایگاه تورات‌خانه و تزئینات داخلی مطابق با اندیشه یهودیت است. طبق اندیشه یهودیان در محله جویباره بعضی از کنیسه‌های بزرگ از جمله کنیسه ملانسیان محل قرارگیری نمازخانه مخصوص بانوان در ضلع شرقی هشتی قرار گرفته است و گوشه جنوبی ضلع شرقی هشتی عبادتگاه و تورات‌خانه در قسمت غربی هشتی قرار دارد. اما در کنیسه ملایعقوب ضلع جنوبی هشتی قسمت بانوان قرار دارد، و مکان قرارگیری عبادتگاه همانند کنیسه ملانسیان در گوشه جنوبی ضلع شرقی قرار گرفته است. از نظر مصالح همه کنیسه‌های موجود در محله جویباره اصفهان از کاه‌گل در نمای خارجی استفاده شده است.

نتیجه‌گیری

کنیسه‌ها اغلب در اندیشه یهودیت نقش مکانی را برای تجمع یهود در یک محله و انجام فرایضی از جمله مطالعه، تحقیق و کلاس درس برای نوجوانان در فراگیری قرائت تورات و متون مقدس، گردهمایی و مراسم مذهبی ایفا می‌کنند. همچنین این مکان‌ها به مثابه یک نهاد یاری اجتماعی عمل می‌کنند و برای نیازمندان و تهی‌دستان پول و سایر الزامات را جمع‌آوری و توزیع می‌کنند. این مطالب، معرف اندیشه یهود در ایجاد کنیسه است. با توجه به برداشت میدانی در نگاه اول به نظر می‌رسد که کنیسه‌ها با فضای شهری اصفهان و دیگر کاربری‌ها از لحاظ نمای شهری هماهنگی دارند و قابل تفکیک از دیگر ساختمان‌ها نیستند. نمای این کنیسه‌ها بسیار ساده و بی‌پیرایه ولی در داخل دارای تزئینات بسیار، الهام‌گرفته از معماری سنتی ایرانی و مبانی معماری یهودیت است. عنصری که کاربری کنیسه را از دیگر ساختمان‌های اطراف محله جدا می‌کند فضای گنبدخانه سقف و نورگیری‌های روبه اورشلیم است. در همه کنیسه‌ها به عامل ارتفاع سقف که از قوانین شهری اصفهان است، توجه شده و یهودیان این مورد را با بردن کنیسه در

مشخصات بنا به این صورت است که بعد از عبور از درب ورودی وارد یک دالان تاریک می‌شویم که از سطح کوچه به اندازه سه پله پایین‌تر می‌رود و به کلی ارتباط را با محیط خارج قطع می‌کند. هدف از ایجاد چنین کیفیتی در کنیسه‌ها این‌گونه بیان شده که توجه و ارتباط انسان را با دنیای بیرون قطع و برای ورود به عبادتگاه آماده کند. اما این نظریه چندان منطقی به نظر نمی‌رسد زیرا عبادتگاه‌های گود و سردابه‌ای در ایران و سایر نقاط جهان معمول بوده است (جوادی، ۱۳۹۸). در اینجا مجال پرداختن و تحلیل این موضوع نیست. (برای اطلاع بیشتر نک. حامی، ۱۳۵۳) ورود به فضای نمازخانه از گوشه ضلع شرقی و رو به اورشلیم است؛ ساختمان عبادتگاه یک مکعب مستطیل ساده است که محور طولی آن در راستای شرقی-غربی قرار گرفته و سقف این کنیسه با قاب‌بندی چوبی است.

• کنیسه آسیابان

مربوط به اواخر دوره قاجار است و در اصفهان، محله جویباره، خیابان کمال، کوچه شهید توتونی واقع شده و این اثر در تاریخ ۲۰ اردیبهشت ۱۳۸۶ با شماره ثبت ۱۹۰۷۵ به‌عنوان یکی از آثار ملی ایران به ثبت رسیده است.

• کنیسه موسی خیا

مربوط به دوره صفوی است و در اصفهان، محله جویباره، چهارراه ماهی‌فروشان، نرسیده به خیابان کمال واقع شده و این اثر در تاریخ ۲۰ اردیبهشت ۱۳۸۶ با شماره ثبت ۱۹۰۷۱ به‌عنوان یکی از آثار ملی ایران به ثبت رسیده است (تصویر ۱۲).

• کنیسه حاج الیاهو

مربوط به دوره قاجار است و در اصفهان، محله جویباره، کوچه شهید کاظم خانعلی، بن بست حاج الیاهو واقع شده و این اثر در تاریخ ۲۰ اردیبهشت ۱۳۸۶ با شماره ثبت ۱۹۰۴۰ به‌عنوان یکی از آثار ملی ایران به ثبت رسیده است (تصویر ۱۳).

تجزیه و تحلیل کنیسه‌های محله جویباره

با توجه به نمونه‌های موجود از محله جویباره مطابق با جدول ۱ هریک از کنیسه‌های موجود طبق دوره تاریخی، محور قرارگیری، پلان، شکل سقف، مصالح به کار رفته، دیگرام پلانی مورد تجزیه و تحلیل قرار گرفته است (جدول ۱).

مطابق با جدول ۱ ساخت کنیسه‌های موجود در اصفهان مطابق با دوره حکومت قاجار و تا حدی در دوره صفوی

محلۀ جویباره این مورد با عنصر گنبد و پنجره‌هایی که روبه اورشلیم هستند، جایگاه تورات‌خانه را به‌طور شفاف و قابل وضوح نشان می‌دهند. ولی اصل محورگرایی فضایی بدین‌گونه نمود می‌یابد، که این فضاها در ایران در راستای شرقی، غربی و رو به مغرب جای می‌گیرند. امروزه کنیسه‌ها به محل گردهمایی جمعی در اندیشه یهود تبدیل شده‌اند.

دل زمین حل کرده‌اند. همه کنیسه‌های محلۀ جویباره، سه پله از سطح زمین پایین‌تر ساخته شده‌اند. به‌طور کلی کنیسه‌های اصفهان در محلۀ جویباره دارای اصل درون‌گرایی، مرکز‌گرایی و محورگرایی است. مرکز‌گرایی بدین معنی است که نقطه مرکزی و میانی فضای کانون مورد توجه است و همه اجزا و عناصر رو به آن آرایش می‌یابند. در کنیسه‌های



تصویر ۱۲. کنیسه موسی خیا. عکس: فتانه سنگ‌تراش، ۱۳۹۷.



تصویر ۱۳. کنیسه حاج الیاهو. عکس: فتانه سنگ‌تراش، ۱۳۹۷.

جدول ۱. تجزیه و تحلیل کنیسه‌های محله جویباره اصفهان. مأخذ: نگارندگان.

نام کنیسه	دوره تاریخی	محور قرارگیری	شکل کلی پلان	شکل سقف	مصالح به کاررفته	دیاگرام پلانی
کنیسه عمو اشعیا	۱۰۰ سال	شرقی و غربی	مستطیل	گنبدی با نورگیر	کاه گل	
کنیسه ملا یعقوب	۱۰۰ سال	✓	مستطیل، متقارن و مرکزگرا	کاربندی سقف گنبدخانه ۱۶ شاقولی است که بر ۴ ستون سنگی استوار شده است.	آجر و خشت	
کنیسه ملانیسان	اواخر قاجار	✓	مستطیل، متقارن و مرکزگرا	گنبدخانه با نورگیر	آجر	
کنیسه شکرا	۲۰۰ سال قبل	✓	مکعب مستطیل	سقف با قاب بندی چوبی	چوب و کاه گل	
کنیسه آسیابان	اواخر قاجار	✓	مستطیل	سقف گنبدی	کاه گل	
کنیسه موسی خیا	صفوی قاجار	✓	مسطیل	سقف گنبدی	کاه گل	
کنیسه حاج الیاهو	قاجار	✓	مستطیل	سقف گنبدی	آجر و کاه گل	

پی‌نوشت‌ها

۱. /house of meeting .۲ /bar mitzvah .۳ /epigraphical .۴ /προσεννή /cella .۸ /assembly .۷ /congregation / συναγωγή .۵ /Bilocular .۱۱ /Mechitzah .۱۲ /Shtiebel : مکانی است که برای نماز جمعه یهودیان در نظر گرفته می‌شده است، اما این مکان نسبت به کنیسه ابعاد کوچکتری دارد. ۱۳. Ashkenazi: آشکنازی گروهی از یهودیان هستند که اصلیتی از اروپای شرقی و مرکزی دارند. محققان می‌گویند اکنون بیش از ۱۱ میلیون نفر از دودمان آشکنازی در ۶۷ کشور زندگی می‌کنند و ۸۰ تا ۹۰ درصد جمعیت یهودیان امروزی را تشکیل می‌دهند. به جز آشکنازی، گروه‌های دیگر یهودی وجود دارند که از جمله آنها می‌توان به سفاردی و مزراحی اشاره کرد. ۱۴. Shokeling: آیینی در حال نماز خواندن یهودی است که معمولاً رو به جلو و عقب است. ۱۵. /Tzalyanit /Tzalyanit .۱۶ .۱۷/Sisit/Tzitzit .۱۸ /ShemaYisrael .۱۹ /Halakhah .۲۰. دعاهایی برای برکت‌دهی به مردم از طریق کاهنان که سرانجام جزو نماز کنیسه نیز قرار گرفت. ۲۱. /Chazan .۲۲ /Askenasi .۲۳ /Separdic .۲۴. تصویر دوم از سمت راست: قبر شهید کمال الدین اسماعیل (شاعری) که این مکان زاویه اعتکاف و عبادت او بود، در سال ۶۳۵ به تیغ مغولان شهید شد.

فهرست منابع

- آنترمن، آلمن. (۱۳۸۵). *باورها و آیین‌های یهود*. (ترجمه رضا فرزین). قم: مرکز مطالعات و تحقیقات ادیان و مذاهب.
- اپستاین، ایزیدور. (۱۳۸۸). *یهودیت بررسی تاریخی*. (ترجمه بهزاد سالکی) ایران: مؤسسه حکمت و فلسفه ایران.
- تبریزی، محمد حسین بن خلف. (۱۳۹۱). *برهان قاطع*. گردآوری و تدوین: محمد معین. ایران: انتشارات امیر کبیر.
- توفیقی، حسین. (۱۳۹۴). *آشنایی با ادیان بزرگ*. تهران: سمت.
- جوادی، شهره. (۱۳۹۸). *مصاحبه با دکتر شهره جوادی در خصوص آیین یهودیت*. تهران: پژوهشکده نظر.
- حامی، احمد. (۱۳۵۳). *بغ مهر ایزد فروغ نگهبان پیمان*. تهران: داور پناه.
- خاقانی، افضل‌الدین بدیل بن علی. (۱۳۸۲). *دیوان خاقانی شیروانی*. تهران: زوار.
- قبادیانی، ناصر خسرو. (۱۳۸۷). *دیوان اشعار*. تدوین و گردآوری: مجتبی مینوی و مهدی محقق. تهران: انتشارات دانشگاه تهران.
- دهقان، فرید. (۱۳۸۹). *معماری اماکن مذهبی*. تهران: یزدا.
- سالتز، آدین اشاتین. (۱۳۸۳). *سیری در تلمود*. (ترجمه باقر طالبی دارابی). قم: مرکز مطالعات و تحقیقات ادیان و مذاهب.
- ستوده، منوچهر. (۱۳۶۲). *حدود العالم من المشرق الی المغرب*. ایران: طهوری.
- سنگتراش، فتانه. (۱۳۹۵). *خوانش ایده‌های طراحی پایدار (زیست محیطی) از گرت‌برداری مرکز محلات اصفهان در دوره قاجار به منظور ارتقای کیفیت آسایش حرارتی فضای شهری (نمونه موردی: مرکز*
- محله‌های جویباره). ترکیه: دانشگاه استانبول.
- فینکلشتاین، اسرائیل و آلشرسیلبرمن، نیل. (۱۳۹۶). *باستان‌شناسی کتاب مقدس*. (ترجمه سعید کریم‌پور). تهران: سبزان.
- کهن، آبراهام. (۱۳۸۲). *گنجینه‌ای از تلمود*. (ترجمه امیر فریدون گرگانی) تهران: اساطیر.
- لوی، حبیب. (۱۳۷۶). *تاریخ یهود در ایران*. ایران: بروخیم.
- *لغت‌نامه دهخدا*. (۱۳۴۲). *علی‌اکبر دهخدا ذیل مدخل کنیسه*. تهران: سازمان مدیریت و برنامه‌ریزی کشور.
- مصطفوی، علی اصغر. (۱۳۶۹). *ایرانیان یهودی*. تهران: انتشارات بامداد.
- ناس، جان بویر. (۱۳۵۴). *تاریخ جامع ادیان*. (ترجمه علی اصغر حکمت). تهران: فرانکلین.
- هنرفر، لطف‌الله. (۱۳۴۴). *گنجینه آثار تاریخی اصفهان*. اصفهان: چاپخانه امامی اصفهان.
- هولم، جیم. (۱۳۸۷). *زن در ادیان بزرگ جهان*. (ترجمه علی غفاری). تهران: نشر بین‌الملل.
- هیلنز، جان راسل. (۱۳۸۵). *راهنمای ادیان زنده*. (ترجمه عبدالرحیم گواهی). قم: بوستان کتاب.
- هیلنز، جان راسل. (۱۳۸۶). *فرهنگ ادیان جهان*. (گروهی از مترجمان) قم: مرکز مطالعات و تحقیقات ادیان و مذاهب.
- CBAC, W. (2016). *The uses of the synagogue*. Retrieved from <http://www.resource.download.wjec.co.uk.s3.amazonaws.com>.
- Dashefsky, A. S. (2018). *american jewish year book*. springer.
- Gharipour, M. (2014). *The Question of Identity: The Architecture of Synagogues in Isfahan, Iran*. *Architecture, Culture, and Spirituality Symposium (ACS6)*, 1-4.
- Matassa, L. D. (2018). *INVENTION OF THE FIRST-CENTURY SYNAGOGUE*. (J. M. Watson, Ed.) Atlanta: SBL Press.
- Roberts, M. (2011). *How to explore the history of a London synagogue and community*. BUILDING ON HISTORY / JTRAILS GUIDE. Retrieved from www.open.ac.uk.
- TACHAU, W. G. (1960). *THE ARCHITECTURE OF THE SYNAGOGUE*. AMERICAN JEWISH YEAR BOOK. Retrieved from <http://www.ajcarchive.org>.

COPYRIGHTS

Copyright for this article is retained by the author (s), with publication rights granted to the journal of art & civilization of the orient. This is an open-access article distributed under the terms and conditions of the Creative Commons Attribution License (<https://creativecommons.org/licenses/by/4.0/>).



نحوه ارجاع به این مقاله

سنگتراش، فتانه و پورمند، حسنعلی. (۱۳۹۸). *اندیشه یهودیان در ایجاد کنیسه (نمونه موردی: محله جویباره در اصفهان)*.

مجله هنر و تمدن شرق، ۷ (۲۶)، ۲۰-۵.

DOI:10.22034/jaco.2019.99672

URL: http://www.jaco-sj.com/article_99672.html

