

ترجمه انگلیسی این مقاله نیز تحت عنوان :
Native aesthetics of plant presence in Moroccan architecture
در همین شماره مجله به چاپ رسیده است.

زیبایی‌شناسی بومی حضور گیاه در معماری مراکش*

محمد جمشیدیان**
کارشناس ارشد معماری منظر

تاریخ دریافت: ۹۶/۰۴/۰۷ تاریخ اصلاح: ۹۷/۰۱/۱۵ تاریخ پذیرش: ۹۷/۰۵/۰۵ تاریخ انتشار: ۹۷/۰۶/۲۶

چکیده

زیبایی‌شناسی بومی حضور گیاه در معماری مراکش عبارت است از سلیقه و رویکرد غالب در به کارگیری گیاه در معماری بومی این کشور. این رویکرد که نسبتی را بین معماری و عناصر سبز طبیعی تعریف می‌کند، محصول نگاه معماران بومی به این عناصر طبیعی و برخاسته از جایگاه هویتی و ذهنی این عناصر در تفکر آنهاست. این جایگاه موجب شکل‌گرفتن اصولی زیباشناسانه در ایجاد فضا شده است که زیبایی گیاه را نه فقط با جنبه‌های تزئینی و فرمال بلکه همزمان با جنبه‌های کارکردی و در نسبت با فضای معماری بررسی می‌کنند. در این پژوهش با تحلیل چگونگی وضع موجود در گونه‌های بومی معماری مراکش اصولی استخراج می‌شوند که نتیجه مشاهده فراوانی و تفسیر آنهاست. با تعریف گونه‌های بومی مورد نظر و انتخاب چهار دسته «معماری مسکونی»، «مساجد»، «مدارس علمیه» و «ریاض‌ها» به مطالعه نمونه‌های مورد بازدید پرداخته شده است. در هر دسته، چهار ویژگی «وجود یا عدم وجود»، «محل قرارگیری»، «فرم» و «کارکرد» گیاه - بر مبنای تعریف «زیبایی» مدنظر این مطالعه - در معماری مراکشی بیان شده و برای تقویت نتیجه‌گیری به نمونه‌های متون و تصاویر تاریخی نیز ارجاع شده است. فراوانی این ویژگی‌ها در مرحله بعد مورد تحلیل قرار گرفته که منجر به اصول دوگانه معنایی و کالبدی شده است. این اصول بر مبنای نداشتن جایگاه مقدس و محترم گیاه، عامل اتصال آن به جهان مادی و عدم توجه آن به فضا سازی، در نهایت گیاهانی را زیبا می‌داند که هرچه کوچک‌تر، قابل حمل توسط گلدان، رونده یا آویز و با بافت و مقیاس ریز باشند. این زیبایی‌شناسی که برخاسته از تفکر تزئینی و اقلیمی - در مواردی محدود - است منتج به حضوری سطحی و ارتباطی شکننده بین معماری و عناصر سبز طبیعی مرتبط با آن شده است که می‌تواند به ریشه‌های اقلیمی، سبک زندگی یا حتی قدرت‌های حاکم بر این سرزمین بازگردد. این زیبایی‌شناسی همچنین می‌تواند الگویی برای معماران منظر و برنامه‌ریزان محیطی در راستای ایجاد مناظر اصیل و بومی باشد.

واژگان کلیدی

معماری بومی، گیاه، فضای سبز، اصول زیبایی‌شناسی، جایگاه گیاه.

مقدمه

کشف رابطه‌ای است که انسان بین آنها با سایر عناصر بومی برقرار می‌کند. بدین منظور برای دست‌یافتن به جلوه بومی برخورد و نگاه به گیاه در یک فرهنگ می‌توان به نحوه حضور

یکی از راه‌های فهم جایگاه و جلوه بومی عناصر محیطی،

۵. اصول حاکم بر این زیبایی‌شناسی کدامند؟

چارچوب نظری تحقیق

در بیان چارچوب نظری این تحقیق دو مفهوم کلی نیاز به تعریف و تدقیق معنایی دارند. نخست مفهوم «زیبایی‌شناسی» است که یکی از تعابیر اصلی در تحقیقات محیطی است و دوم مفهوم «بومی» و «حضور بومی گیاه» است که محوریت مطالعه این تحقیق را به خود اختصاص داده است.

در این مقاله «زیبایی‌شناسی» بیان‌گر تمایل و گرایش غالب به استفاده از یک عنصر است. زیبایی‌شناسی صرفاً به معنای زیباساختن یا استفاده تزئینی از عنصری نیست، بلکه نگاهی است که استفاده از آن عنصر را در بستر خود زیبا، مفید و خوب می‌داند و مبتنی بر این اصل است که «واژه زیبا به معنای زینده بودن و تناسب داشتن است و نه قشنگی (جمال)» (جوادی، ۱۳۸۴). این مطالعه که به دنبال زیبایی‌شناسی نحوه حضور گیاه در معماری مراکش است با این تفسیر روند تحقیق خود را آغاز کرده است که آن چیزی زیبا محسوب می‌شود که متناسب و زینده یک فضا بوده و بدین ترتیب مورد اقبال و استفاده بیشتری قرار بگیرد. زیبایی‌شناسی با این مفهوم از خلال بررسی میدانی فراوانی ویژگی‌های نحوه حضور گیاه در معماری مراکش حاصل می‌شود.

مفهوم دوم که مبنای بررسی‌های میدانی تحقیق بوده است، موضوع بومی‌بودن و حضور بومی است. با رجوع به معانی دقیق لغوی «بوم» و «بومی» در ادبیات فارسی و دقت در معادل‌ها و کلمات هم‌نشین با این واژه می‌توان به دریافت دقیق‌تری از این واژه دست یافت. چند نمونه از کاربرد و معانی این کلمه در مراجع ادبی و لغت فارسی در ذیل آورده شده است:

معنی لغت بوم: زمین شیارنکرده (برهان). زمین غیرآبادان و ناکاشته (رشیدی). زمین ناکاشته (ناظم الاطباء). ضد مرز، که زمین کاشته زراعت کرده را گویند و رشیدی گفته که بوم زمین کاشته و مرز و کنارهای آن که قدری بلند کرده‌اند. جایی که در آن کسی زندگی می‌کند (ناظم الاطباء). جا و مقام و منزل و مأوا (برهان)؛ (ناظم الاطباء) (فرهنگ فارسی معین). زمینه آماده شده اعم از پارچه و غیره که بر روی آن نقاشی کنند (فرهنگ فارسی معین).

نمونه در متون ادبی:

هرآن چیز کز راه بیداد دید

هر آن بوم و برکان نه آباد دید (فردوسی)

آن در فضاها و معماری بومی آن فرهنگ مراجعه کرد. چنانچه بتوانیم آثار معماری و فضاها بومی یک سرزمین را شناسایی و رابطه‌ای که گیاه با آن فضاها دارد را استخراج کنیم، خواهیم توانست رویکرد بومی برخورد با گیاه و عناصر سبز را در نگاه مردمان آن سرزمین بیابیم. با این مقدمه و منطق حاکم بر آن، این پژوهش به دنبال زیبایی‌شناسی نحوه حضور بومی گیاه در معماری سرزمین مراکش است.

فرضیه

زیبایی‌شناسی حاکم بر نحوه حضور بومی گیاه در معماری مراکش را می‌توان در ارتباط با نمونه‌های بومی معماری مراکشی و هرچه کم‌رنگ جلوه‌گردن گیاه در معماری و ارتباطی سطحی، تزئینی و انضمامی با آن دانست که مبنای استخراج اصول زیبایی‌شناسی حضور بومی گیاه در معماری مراکش است.

اهمیت و ضرورت تحقیق

اهمیت و ضرورت این تحقیق از دو جهت بیان می‌شود. نخست از جهت شناخت جلوه بومی که امروزه یکی از دغدغه‌های حرفه‌مندان علوم محیطی است. منظر از جمله این علوم است که نگاه بومی به محیط و طبیعت را به عنوان یکی از راه‌های پایداری مناظر شناخته و نظریات متأخر بر اهمیت بومی‌سازی و نگاه بومی به مناظر پرداخته‌اند. قسمت دوم اهمیت و ضرورت این تحقیق در تعریف و مفهوم واژه زیبایی‌شناسی است که پایه و اساس بسیاری از تصمیمات در طراحی و برنامه‌ریزی محیطی است. هر دو موضوع بیانگر این است که توان درک زیبایی‌شناسی بومی حضور گیاه در هر سرزمین از مبانی نظری ورود به حوزه‌های مختلف طراحی و برنامه‌ریزی کالبدی برای آن خواهد بود. در این مقاله سعی شده است تا با پاسخ به پرسش تحقیق تمرین یا ورودی به این موضوع در حیطه علم منظر انجام شده باشد.

سؤالات تحقیق

۱. حضور بومی گیاه در معماری مراکش چگونه تعریف می‌شود؟
۲. نحوه حضور گیاه در معماری بومی مراکش چگونه است؟
۳. حضور بومی گیاه در معماری مراکش چگونه تحلیل می‌شود؟
۴. زیبایی‌شناسی حاکم بر این حضور چگونه است؟

معماری مراکش استخراج شده است. به عبارتی «حضور بومی گیاه در فضا»، معادل «حضور گیاه در فضای بومی» در نظر گرفته شده است. این تحقیق به دنبال آرایه نحوه این حضور، تحلیل آن و آرایه اصول حاکم بر آن است.

با انتخاب گونه‌های معماری بومی، برای هرگونه، چهار فضا مورد بررسی قرار گرفته‌اند. در هر فضا، چهار ویژگی عمده که نسبت گیاه را با فضا مشخص می‌کند بیان شده است. این ویژگی‌ها به ترتیب زیر هر یک بیان گر وجهی از زیبایی‌شناسی یا نسبت گیاه با محیط هستند و با توجه به تعریف زیبایی‌شناسی و چارچوب‌های نظری که پیش‌تر به آنها اشاره شد انتخاب شده‌اند:

«وجود یا عدم وجود» و «محل قرارگیری» گیاه بیان‌گر نسبت بین گیاه با فضای معماری است. ممکن است نسبت و رابطه‌ای بین فضا و گیاه برقرار نباشد، در این صورت وجود یا عدم وجود گیاه بیان‌گر بودن یا نبودن این نسبت خواهد بود. در صورت وجود رابطه، اینکه مکان‌یابی گیاه نسبت به فضا چگونه است یا گیاه چگونه و کجای فضای معماری قرار گرفته است، ویژگی مورد مطالعه خواهد بود.

«فرم» و «کارکرد» دو ویژگی دیگری هستند که متناسب با تعریفی که این مطالعه از مفهوم زیبایی‌شناسی آرایه داده است انتخاب شده‌اند. فرم به جنبه کالبدی و فیزیکی زیننده بودن گیاه برای فضا مرتبط است و کارکرد به مفید بودن آن.

در جمع‌بندی هر جدول با نگاهی تحلیلی به ویژگی‌هایی که فراوانی بیشتری داشته‌اند پرداخته شده است. این جمع‌بندی مقدمه‌ای برای استخراج اصول زیبایی‌شناسی بومی استفاده از گیاه در مراکش است.

مراکش به عنوان یکی از کشورهای آفریقایی با سابقه تمدنی و پیشینه تاریخی خود مولد گونه‌هایی از معماری و فضا بوده است که می‌توان کیفیت و کمیت آنها را به عنوان «رویکرد بومی مراکش در معماری» یا «معماری بومی مراکش» در نظر گرفت. گونه‌های خاص معماری مسکونی، نحوه ساخت و فضاسازی در ابنیه مذهبی، بناهای فرهنگی و گونه غالب معماری در بافت شهرهای تاریخی را می‌توان معماری بومی مراکش قلمداد کرد که نحوه حضور و برخورد با گیاه در آنها می‌تواند بیان‌گر جلوه بومی حضور گیاه در مراکش باشد.

انواع معماری بومی در مراکش

در این مقاله آنچه از آن به «معماری بومی» مراکش تعبیر می‌شود، صرفاً گونه‌ای خاص از معماری نیست، بلکه علاوه

به ایران گذارم بر و بوم و تخت سر نامور بهتر از تاج و تخت (فردوسی)

ز حد باختر تا بوم خاور

جهان را گشته‌ام کشور به کشور (نظامی)

دریغ است با سفله گفت از علوم

که ضایع شود تخم، در شوره بوم (سعدی)

این معانی و نمونه‌های دیگر به خصوص در شاهنامه فردوسی که به معنای دقیق پارسی کلمات نزدیک‌تر است نشان‌دهنده به کارگیری این کلمه در کنار مواردی چون «ارکان حکومتی و نظامی»، «نام و نشان و اصل و نسب»، «دارایی‌ها و مستغلات»، «نام مناطق» و «نام شهر» است. بر مبنای این انواع استفاده که در دوران بعدی و متونی ادبی چون اشعار سعدی و نظامی بیشتر با مفهوم سرزمین و ذات و اصالت یک موضوع به کار رفته است، می‌توان به نمودار زیر برای تعریف مفهوم و واژه بوم و بومی دست یافت (تصویر ۱).

با این برداشت از مفهوم واژه بوم در فارسی می‌توان چنین نتیجه گرفت که بوم یک مفهوم هویت‌محور و نه فقط حامل یک معنای عینی مانند زمین، کشور یا منطقه جغرافیایی، بلکه حامل معنای ذهنی مختلفی نیز هست. تا آنجا که بوم را می‌توان «خاستگاه» هر آن چیزی دانست که تاریخ، هویت و ریشه‌ای در زمان و مکان گذشته داشته باشد.



تصویر ۱. ابعاد مختلف مفهوم «بوم». مأخذ: نگارنده.

روش مطالعه

با منطقی که در مقدمه ذکر شد، برای درک حضور بومی گیاه در معماری مراکش اگر حضور گیاه در معماری بومی این کشور بیان شود، در واقع نحوه حضور بومی آن در

از زیبایی‌شناسی نحوه حضور گیاه در معماری بومی مراکش باشد که بیشتر ریشه‌های فرهنگی و اعتقادی آن را بیان می‌کند.

۲. ریاض : این‌گونه معماری به عنوان گونه‌ای خاص از معماری کشورهای عربی که بیانگر برخورد آنها با حضور گیاه در فضاهای خصوصیشان است بررسی شده است.

با توجه به محدودیت‌های بازدید در مشاهدات میدانی، از هر دسته، چهار نمونه انتخاب شده است که در مجموع ۱۶ نمونه موردی این مطالعه را تشکیل می‌دهد. ویژگی‌های منتخب برای مطالعه هر فضا با توجه به هدف تحقیق و در راستای تبیین نسبت آن با معماری فضا مشخص شده است. در این راستا به برخی از تصاویر و متونی که به تشریح وضعیت گیاه در این چهار ویژگی پرداخته‌اند نیز مراجعه شده است.

• معماری مسکونی

مدینه شهرهای مراکش یکی از منابع رجوع به معماری بومی مراکش در مقیاس محلات و واحدهای مسکونی کوچک است. بافت شهرهای قدیمی مراکش که به عنوان مدینه در بیشتر شهرهای اصلی حفظ شده است، نمونه‌های بومی و اصیلی از خانه‌سازی و معماری مسکونی در مراکش است. در جدول ۱، چهار شهر مورد بازدید و نحوه حضور گیاه در بافت مدینه‌های آنها بیان شده است.

نکته قابل ذکر در مورد این جدول که به خصوص در تصاویر ارایه شده در آن مشهود است، رجوع به معابر در بافت مسکونی است. با توجه به عدم وجود حیاط یا فضایی برای نگهداری گیاه در اغلب منازل بافت قدیمی، ساکنان برای نگهداری گیاهان، آنها را در لبه پنجره‌ها، ورودی خانه‌ها و در گلدان‌هایی متصل به دیوار منازل قرار می‌دهند. این موضوع علاوه بر اینکه نشان از نبودن فضایی اختصاصی برای گیاهان در معماری مسکونی مراکش است، موجب شده تصویری که از رابطه گیاه و معماری مسکونی بافت عمومی دیده می‌شود، تصویری از معابر و نمای بیرونی این معماری باشد.

جدول ۱ که حاصل بازدیدهای میدانی از بافت مدینه شهرهای نام‌برده است، وضعیت گیاهان را در چهار ویژگی نشان می‌دهد. با توجه به این جدول می‌توان برخورد غالب را با حضور گیاه در رابطه با واحدهای مسکونی، برخوردی تزئینی، انضمامی و در ابعاد کوچک دانست (تصویر ۲).

با رجوع به عکس‌های قدیمی نیز در بافت اصیل سکونت‌نشان از حضور مؤثر یا بارز گیاه دیده نمی‌شود. عکس‌های

بر گونه‌های معماری، به نوع ساخت و برخورد معمارانه در فضاهای مورد بازدید نیز توجه شده است. با این رویکرد، از نمونه‌های بازدید شده، معماری بومی مورد بررسی را می‌توان به دو دسته تقسیم کرد. دسته نخست شامل گونه‌های منحصر به فرد در معماری مراکش بوده که عبارت است از ریاض و معماری مسکونی در مدینه‌های مراکش و دسته دوم، شامل نوع ساخت و معماری فضا در مساجد و مدارس علمیه می‌شود. در دسته اول فضاهای خاص معماری مراکش مطالعه می‌شوند و در دسته دوم فضاهایی عام که معماری خاص مراکشی دارند. برای یافتن جایگاه و نحوه حضور گیاه در معماری بومی مراکش به فضاهایی از این معماری‌ها که گیاه فرصت حضور و نمایش داشته است مراجعه می‌شود که گاه نوع همین فضاها بیانگر رویکرد بومی در برخورد با گیاه است. حضور گیاه در زاویه‌ها، مساجد و مدارس علمیه در حیاط‌ها، در معماری مسکونی بافت تاریخی شهر، در ایوان‌ها و ورودی منازل مسکونی و در ریاض‌ها که مجموعه‌های مسکونی با گنجایش سکونت چند خانوار هستند نیز در گشودگی مرکزی که گاه سرپوشیده شده قابل مطالعه است.

نحوه حضور گیاه در معماری بومی مراکش

با توجه به بازدیدهای میدانی و نمونه فضاهای مشاهده شده و اهمیت آنها، چهار گونه معماری بومی برای مطالعه انتخاب شده که با توجه به توضیحات بند پیشین از هر دسته دو نمونه انتخاب شده است:

۱. معماری مسکونی بافت مدینه‌ها : این‌گونه معماری بومی منجر به شکل‌گیری یک بافت مسکونی منحصر به فرد در شهرهای مراکش شده است که مطالعه نحوه حضور گیاه در آنها می‌تواند زیبایی‌شناسی عمومی رایج در زندگی مردم مراکش را نشان دهد.

۲. مساجد : مراکش به عنوان یک کشور مسلمان تعداد بسیار زیادی از مساجد را در بافت قدیم و جدید خود جای داده است که با توجه به فراوانی آنها و غنای زیبایی‌شناسانه مراکشی در آنها می‌توانند مرجعی برای استخراج اصول زیبایی‌شناسی حضور گیاه در معماری باشند.

۱. مدارس علمیه : یکی از دسته آثار تاریخی ارزشمند در مراکش، مدارس علمیه آن هستند که باعث شهرت این کشور به عنوان مهد علم و دانش اسلامی در شمال آفریقا شده‌اند. اهمیت فرهنگی این مدارس می‌تواند بیانگر بخشی

جدول ۱. نحوه حضور گیاه در واحدهای مسکونی بافت قدیم شهرهای مراکش، مأخذ: نگارنده.

| ویژگی‌های گیاه مورد استفاده | | نمونه | معماری مسکونی |
|---------------------------------------|--------------------------------|------------------|---|
| کارکرد | فرم | وجود یا عدم وجود | محل قرارگیری |
| • تزئینی | • آویزان • رونده • کوتاه | وجود | • داخل گلدان‌ها و • باغچه‌های • کوچک • ورودی منازل • ایوان‌ها • لبه پنجره‌ها |
| • تزئینی | • کوتاه • رونده | وجود | • داخل گلدان‌ها • ورودی منازل |
| • تزئینی • پوشاننده سقف • معابر | • رونده • کوتاه | وجود | • داخل گلدان‌ها • متصل به دیوار • معابر • گونه‌های رونده، • بر روی معابر |
| • تزئینی | • کوتاه | وجود | • داخل گلدان‌ها • کنار دیوار معابر • ورودی منازل • لبه پنجره‌ها |



تصویر ۲. نمونه‌ای از تصاویر قدیمی از بافت سنتی شهرهای مراکش، مأخذ: www.marocantain.com.

گرفته نشده است. به نظر می‌رسد جز قصبه‌ها که واحدهای مسکونی بزرگتری هستند و در درون خود می‌توانند باغ‌هایی برای پرورش گیاهان داشته باشند، معماری مسکونی برای مردم عادی، فضایی را برای حضور گیاه در نظر نگرفته است. این امر موجب شده مردم به هر دلیلی به تزئین نقاطی خاص

فوق که بیشتر تصاویری از معابر شهری را در بافت به دست می‌دهند، حضور گیاه را در آنها کمتر از معابر فرعی یا هر یک از واحدهای مسکونی به طور مجزا نشان می‌دهند. در مجموع، این برخورد را می‌توان ناشی از نوع معماری منازل و فضایی دانست که برای گیاه و سبزی‌نگی در نظر

مانند ورودی، لبه پنجره یا ایوان‌ها، به زیباسازی منازل یا معابر خود با گیاه بپردازند.

• معماری مساجد

یکی از ویژگی‌های اصلی شهرهای تاریخی مراکش که از بافت بومی و اصیل‌تری برخوردارند، تعدد مساجد و اماکن مذهبی است. به گونه‌ای که تنها در بافت اولیه شهر فاس (فاس البالی) ۷۰۰ مسجد شناسایی شده است. پیشینه حضور اسلام و برخورد با معماری مساجد در این شهرها، این فضاها را به یکی از آثار معماری بومی مراکش تبدیل کرده است. جدول زیر چهار نمونه از مهم‌ترین مساجد بازدید شده را نشان می‌دهد که وضعیت حضور گیاه در آنها بیان شده است (جدول ۲).

طبق مشاهدات میدانی، تنها عنصر طبیعی موجود در حیاط مساجد آب است. حوض‌های مجلل و پرتزیین وسط حیاط‌های مساجد یا چشمه‌هایی که بر روی دیوارها ایجاد شده‌اند و آب برای وضو و نوشیدن در آنها جاری است، تنها عناصر کالبدی حیاط هستند (تصویر ۲). علاوه بر مساجد این موضوع درباره زاویه‌ها، که در گذشته محلی برای اعتکاف و چله‌نشینی بوده و امروزه هم کاربردی مذهبی دارند نیز دیده می‌شود؛ با این تفاوت که بعضی زاویه‌ها حیاط‌های خلوت کوچکی دارند که در فضاهای پشتی نهفته است و در آنها قبرهایی به صورت فشرده و نمونه‌هایی از گیاهان دیده می‌شود.

در زمینه فضا سازی در حیاط مساجد نیز رجوع به تصاویر تاریخی می‌تواند تصویری اصیل‌تر که کمتر دچار حشو و





جدول ۲. نحوه حضور گیاه در مساجد و بناهای مذهبی مراکش، مأخذ: نگارنده.

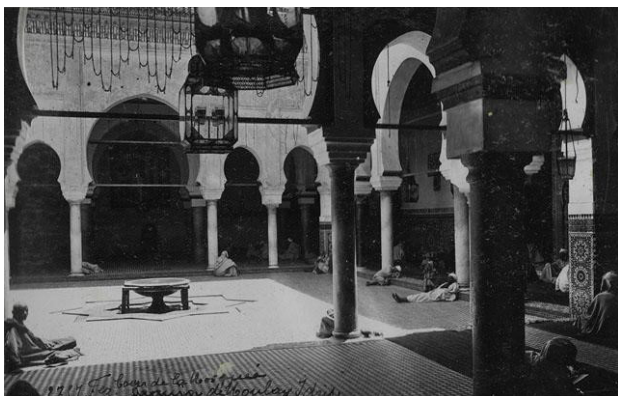
زوائد معاصر شده است ارایه دهد (تصویر ۳). زاویه مولای ادریس از مهم‌ترین مکان‌های مذهبی در شهر فاس است و تصاویر قدیمی از آن نیز نشان از نبود گیاه در فضای حیاط دارند. تصاویر موجود که حتی امروزه به تصاویری برای معرفی مساجد و فضاهای اسلامی در افریقا رایج است، از گونه رایج مسجد سازی در مراکش و کشورهای شمال افریقا برداشت شده، مبین این مطلب است که این معماری از درون پر ستون و با فضاهایی خرد و از بیرون و در حیاط‌های مرکزی با حوض میانی که غالباً از زمین ارتفاع گرفته و جوی‌های کم عمق بدون حضور گیاه، سازماندهی شده‌اند. با نگاهی انتزاعی‌تر نیز در تزیینات معماری مساجد و اماکن مقدس، جز فرم‌های کلی که بیشتر به اشکال هندسی نزدیک شده‌اند، اثری از گیاه و تزیینات گیاهی دیده نمی‌شود.

• معماری مدارس علمیه

مراکش به عنوان یکی از کشورهای بزرگ مسلمان، از دیرباز مرکز نشر و توسعه علوم اسلامی بوده است و شاهد این مدعا وجود مدارس علمیه بسیار قدیمی، پیشرفته و بزرگ در آن است. از میان نمونه‌های مورد بازدید، دو مدرسه بوعلانیه در شهرهای فاس و مکناس، مدرسه بن یوسف در شهر مراکش و مدرسه قراویین که به دانشگاه قراویین مشهور است در شهر فاس انتخاب شده‌اند (جدول ۳).

حیاط مدارس نیز مانند مساجد، عاری از هرگونه گیاه و حداقل تزیینات گیاهی است. نمونه‌های قدیمی و برداشت‌های تاریخی از این فضاها نیز مؤید همین مطلب

| ویژگی‌های گیاه مورد استفاده | | نمونه | مساجد | |
|-----------------------------|-----|--------------|------------------|--|
| کارکرد | فرم | محل قرارگیری | وجود یا عدم وجود | |
| - | - | - | عدم وجود |  مسجد حسندوم (شهر دارالبیضاء) |
| - | - | - | عدم وجود |  مسجد جامع رباط (شهر رباط) |
| - | - | - | عدم وجود |  مسجد (زاویه) مولا ادریس (شهر فاس) |
| - | - | - | عدم وجود |  مسجد-مقبره مولا ادریس (شهر مولا ادریس) |



تصویر ۳. عکسی قدیمی از زاویه مولای ادریس در شهر فاس. مأخذ: Archnet.org



تصویر ۲. حیاط خلوت یکی از زاویه‌های شهر فاس، مأخذ: نگارنده.

این وضعیت یاری کند، وجود حجره‌هایی کوچک و بدون روزنه‌ای بوده که به وسیله دیواره‌ای چوبی از حیاط مرکزی و حتی شبستان‌های مدرسه بوعلانیه جدا شده است. این اتاق‌ها که تنها سوراخی روی در برای ردوبدل کردن اغذیه کوچک دارند، محلی برای اعتکاف و چله‌نشینی هستند. این موضوع حکایت از رویکردی صوفی‌گرایانه و رهبانی در این مدارس دارد که تمایل به عزلت و ترک دنیا را در مقاطعی برای متعلمان نشان می‌دهد. می‌توان عدم وجود گیاه در مدارس علمیه مراکش را با این رویکرد تحلیل کرد.

• ریاض‌ها (مجموعه‌های مسکونی)

یکی از گونه‌های معماری خاص در مراکش مجموعه‌های سنتی مسکونی است که به ریاض مشهور هستند. ریاض‌ها امروزه با مرمت، بازسازی یا بهسازی کاربری‌های توریستی

است که فضاسازی با گیاه و آراستن فضاهای باز با عناصر سبز طبیعی جایگاهی در معماری مدارس علمیه مراکش نداشته است (تصاویر ۴ و ۵).

تصاویر قدیمی موجود از عکاسان ناشناسی که روایتی از سالیان گذشته دو مدرسه بزرگ مراکش می‌کنند نیز محلی برای حضور گیاه را در آنها نشان نمی‌دهد. مدارس قراوین و بوعلانیه فاس از اصلی‌ترین نمونه‌های مرجعی هستند که به آنها اشاره شده است. نکته‌ای که می‌تواند ما را در تحلیل

جدول ۳. نحوه حضور گیاه در مدارس علمیه شهرهای مراکش. مأخذ: نگارنده.

| کارکرد | ویژگی‌های گیاه مورد استفاده | | | نمونه | مدارس علمیه |
|--------|-----------------------------|--------------|------------------|---|----------------------------|
| | فرم | محل قرارگیری | وجود یا عدم وجود | | |
| - | - | - | عدم وجود |  | مدرسه بوعلانیه (شهر فاس) |
| - | - | - | عدم وجود |  | مدرسه قراوین (شهر فاس) |
| - | - | - | عدم وجود |  | مدرسه بوعلانیه (شهر مکناس) |
| - | - | - | عدم وجود |  | مدرسه بن یوسف (شهر مراکش) |



تصویر ۴. تصویری قدیمی از حیاط مدرسه بوعنانبه در فاس، مأخذ: Archnet.org.

کناره فضا چیده می‌شوند.

«توصیف مسافران اروپایی از خانه‌های اعیانی مراکش در سیزده ساله اخیر، جزئیات بیشتری از ریاض‌ها را آشکار می‌سازد. از جمله قدیم‌ترین اشاره به آنها در یادداشت‌های جراح انگلیسی، ویلیام لمپیر است که از ۱۲۰۵ تا ۱۲۰۷ (۱۷۹۱-۱۷۹۲ میلادی)، در مراکش زندگی می‌کرده و خانه باشکوه صدراعظم وقت را از ایوان طبقه هم‌کف و طارمی‌های رنگین، تا کاشی‌کاری سپید و آبی کف حیاط و کاشی‌کاری رنگین و پرکار کف رواق‌ها، و فواره و آب‌نمای مرکز حیاط وصف کرده است» (منفرد، ۱۳۹۵). چنان‌که در این توصیف دیده می‌شود، با وجود تشریح عناصر و جزئیات حیاط، هیچ اشاره‌ای به گیاهان یا عناصر سبز در حیاط نشده است. ریاض‌ها به عنوان گونه‌هایی مشخص در معماری مراکش مورد توجه عکاسان قدیمی هم بوده‌اند و رجوع به آنها نیز می‌تواند ما را در فهم نحوه حضور یا عدم حضور گیاهان در حیاط آنها یاری کند (تصاویر ۶ و ۷).

نمونه تصاویر موجود از فضاهای مسکونی که شامل حیاط بزرگ میانی بوده‌اند و تحت عنوان ریاض از آنها یاد شده است نیز گیاهی را در فضای باز نشان نمی‌دهد. ردپای این موضوع را می‌توان در کاروانسراها به عنوان اماکنی برای اسکان موقت با الگویی شبیه به ریاض‌ها نیز دنبال کرد. کاروانسرا یا فندق نجارین که امروزه نیز به عنوان یکی از جاذبه‌های گردشگری مورد بازدید قرار می‌گیرد، از این جمله است (تصویر ۸). همان‌طور که نمونه‌های بازدید شده و دریافت‌های تاریخی از ریاض‌ها و حیاط‌های آنها نشان می‌دهد، در این فضاهای



تصویر ۵. عکس قدیمی از حیاط مدرسه قراوین شهر فاس. مأخذ: Archnet.org.

به خود گرفته‌اند و به عنوان رستوران، هتل یا اقامتگاه‌های اجاره‌ای استفاده می‌شوند. ساختار عمومی ریاض‌ها که در بافت مدینه شهرهای مراکش بیشتر دیده می‌شوند، به صورت چند مجموعه اتاق تودرتو است که هر کدام یک فضای مرکزی دارند. این فضاها مانند حیاط مرکزی عمل کرده و به همه اتاق‌های پیرامونی اختصاص دارند، اما در برخی نمونه‌های بازدید شده، مسقف شده و به عنوان یک اتاق بزرگ مورد استفاده قرار می‌گیرند. در جدول ۵ وضعیت حضور گیاه در این فضاهای مرکزی بیان شده است.

در حیاط‌های مرکزی ریاض‌ها نیز خبری از باغچه یا محوطه‌ای برای کاشت و نگهداری گیاه دیده نمی‌شود. حضور گیاهان در این حیاط‌ها نیز به مدد گلدان‌های متحرکی است که بیشتر در سه محل میان، کنار ستون‌ها و لبه ایوان‌ها قرار می‌گیرند. حتی به نظر می‌رسد از لحاظ فضایی هم موقعیت خاصی برای آنها فکر نشده است و به همین دلیل گاه در وسط و گاه در

جدول ۴. نحوه حضور گیاه در ریاض‌های شهرهای مراکش، مأخذ: نگارنده.

| ریاض‌های مورد | نمونه | وجود یا عدم وجود | محل قرارگیری | فرم | کارکرد |
|---------------------------------------|---|------------------|--|--|---|
| بازدید نمونه ریاض در بافت مراکش |  | وجود | <ul style="list-style-type: none"> داخل گلدان‌ها فضای میانی لبه رواق‌ها | <ul style="list-style-type: none"> آویزان | <ul style="list-style-type: none"> تزئینی تلطیف هوا |
| نمونه ریاض در بافت فاس |  | وجود | <ul style="list-style-type: none"> داخل گلدان‌ها کنج‌ها | <ul style="list-style-type: none"> کوتاه رونده | <ul style="list-style-type: none"> تزئینی |
| نمونه ریاض در بافت فاس |  | عدم وجود | - | - | - |
| نمونه ریاض در بافت تانزیه |  | وجود | <ul style="list-style-type: none"> داخل گلدان‌ها کنار ستون‌ها لبه نرده‌ها | <ul style="list-style-type: none"> آویزان کوتاه رونده | <ul style="list-style-type: none"> تزئینی تلطیف هوا |



تصویر ۷. یک واحد مسکونی اعیانی در شهر فاس مراکش، مأخذ: Archnet.org



تصویر ۶. نمونه‌ای از کاخ‌های قدیمی در مراکش، مأخذ: Archnet.org

فضایی در ارتباط با معماری احساس نشده است.

نحوه حضور گیاه در فضاهای معماری بومی مراکش

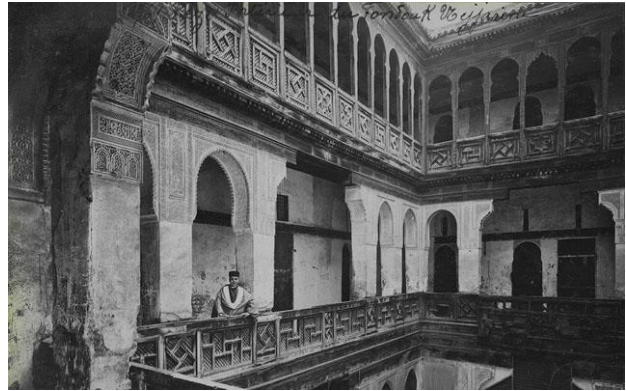
با در اختیار داشتن ویژگی‌های عمومی و چگونگی رابطه بین معماری و گیاه در فضاهای بومی مورد مطالعه، می‌توان به تحلیل این چگونگی پرداخت (جدول ۵). تحلیل صفات و خصوصیات نحوه حضور گیاه در معماری و یافتن رابطه بین این دو می‌تواند ما را در استخراج اصولی برای زیبایی‌شناسی

بومی مراکشی نیز خبری از ایجاد رابطه‌ای قوی و ساختاری بین معماری و گیاه نیست. در معماری بومی ریاض‌ها نیز، گرچه کاربری استراحتگاهی حیاط‌های آنها ذهن را به سمت فضاهایی خرم با ساماندهی قوی گیاه و سبزی‌نگی سوق می‌دهد، اما دیده می‌شود که این نیاز در این فضاها نیز با گذاشتن گلدان‌ها و نهایتاً ایجاد باغچه‌هایی بسیار کوچک رفع شده است. برای تقویت حضور گیاه نیز راه حلی جز افزایش تعداد گلدان‌ها اندیشیده نشده و نیاز به ایجاد یک سازماندهی

این حضور یاری کند.

جمع‌بندی و آرایه اصول زیبایی‌شناسی نحوه حضور بومی گیاه در معماری مراکش

با جمع‌بندی تحلیل‌های جدول قبل می‌توان دو دسته اصول را برای حضور گیاه در فضاهای معماری و رابطه عناصر سبز طبیعی با معماری استخراج کرد: اصول معنایی و کالبدی. اصول معنایی که بیشتر بودن یا نبودن گیاهان در فضاهای معماری را متأثر می‌سازند، به جایگاه ذهنی گیاه و فضای سبز در معماری می‌پردازند و اصول کالبدی به عینیت یافتن همان اصول معنایی و نحوه حضور عینی آنها در رابطه با معماری ابنیه معطوف می‌شوند. اصول معنایی در این زیبایی‌شناسی نشان از عمق تفکر فرهنگ مراکشی درباره گیاه و عناصر سبز



تصویر ۸. تصویری قدیمی از کاروان‌سرای نجارین در مراکش، مأخذ: Archnet.org

جدول ۵. نحوه حضور گیاه در معماری بومی مراکش، مأخذ: نگارنده.

| نام فضا | نحوه حضور گیاه در فضا | تحلیل |
|----------------------------|--|--|
| واحدهای بافت مسکونی | قرارگیری گیاه داخل گلدان | این نوع پرورش گیاه نشان از عدم وجود فضایی پیش‌بینی‌شده در معماری منازل برای واحدهای مسکونی دارد |
| | گیاهان کوتاه، رونده و کوچک | قرارگیری گیاهان در گلدان مستلزم داشتن ریشه‌هایی کوچک و کم‌عمق است تا بتواند در گلدان‌ها رشد کند |
| | قرارگیری در لبه پنجره‌ها، ورودی منازل و ایوان‌ها | گیاهان نه‌تنها در زمین محلی برای کاشته‌شدن ندارند، در بین فضاهای معماری نیز محل مشخصی برای قراردادن گلدان‌ها دیده نشده و آنها متصل و منضم به فضاهای معماری هستند. این کارکرد نیز نشان از عدم تعلق آن به معماری و فضا دارد. معماری بدون گیاه نیز قادر به پاسخگویی و عملکرد به نیاز مخاطب هست. |
| مساجد | - | عدم حضور گیاه در فضاهای باز مساجد نشان از نداشتن اهمیت آن در فضاسازی حیاط دارد. همچنین تقدس مکانی حیاط مساجد و نبودن گیاه در آن می‌تواند بیانگر عدم جایگاه مورد احترام و مقدس برای گیاه و درخت در بستر فرهنگی مراکش داشته باشد. |
| مدارس علمیه | - | برعکس آنچه در مدارس علمیه ایران دیده می‌شود، هیچ ارتباطی با عناصر طبیعی برای معلمان و متعلمان در حیاط مدرسه فراهم نشده است. وجود اتاقک‌های چله‌نشینی در طرفین حیاط که ارتباط بصریشان نیز با حیاط مسدود است، می‌تواند نوعی فضا برای رهبانیت و ترک دنیا را در مدارس فراهم سازد که متناسب با عدم وجود عناصر طبیعی در ارتباط با معماری مدارس است. |
| حیاط ریاض‌ها | قرارگیری گیاه داخل گلدان | با وجود این که فضای باز حیاط مرکزی ریاض محلی مناسب برای نگهداری گیاهان است، اما همانند واحدهای کوچک مسکونی محوطه‌سازی برای حضور گیاه فراهم نشده است. |
| | گیاهان رونده و آویزان | با وجود فضای کافی برای استفاده از گلدان‌های بزرگ که گیاهان بزرگتری را نیز در خود جای می‌دهند، نیاز به پرکردن فضا با گیاه برای بالا بردن کیفیت فضا، استفاده‌کنندگان را به سمت گیاهان رونده و آویزان سوق داده است که بتوانند با وجود ریشه‌ها و گلدان‌های کوچک‌تر، فضای بیشتری را اشغال کنند. |
| | عدم وجود مکانی مشخص برای گیاه | در این حیاط‌ها نیز در مرحله معماری، تعریف فضا توسط گیاه انجام نشده است و با جابجایی گلدان‌ها، تعریف فضا متغیر شده و بسته به نیاز استفاده‌کنندگان متفاوت خواهد بود. اما برای مواردی مانند گیاهان رونده، کناره ستون‌ها و لبه رواق‌ها محل مناسب‌تری برای قراردادن گلدان‌هاست. گلدان‌های بزرگتر غالباً در کنج فضا و عناصر سبز زیباتر در مرکز یا فضاهای میانی قرار دارند. |
| | کارکرد تزئینی و آسایشی | نیاز به تلطیف هوا و ایجاد شرایط آسایش اقلیمی با توجه به کاربری این فضاها در کنار عملکردهای تزئینی مورد توجه بوده است. |

- عناصر سبز طبیعی به دلیل بافت ریزدانه، کوچک بودن و در برخی موارد نیاز به پر کردن فضا، بیشتر از گونه‌های رونده یا آویزان انتخاب می‌شوند. طبق این اصل «گیاهان رونده یا آویز که امکان پرکردن فضای بیشتری را دارند زیبا محسوب می‌شوند».

نتیجه‌گیری

اصول هفت‌گانه مستخرج از این تحقیق و مطالعه میدانی که بر مبنای دو مفهوم و تعریف مشخص از «زیبایی‌شناسی» و «بوم» برای زیبایی‌شناسی بومی حضور گیاه در معماری مراکش به دست آمده است عبارتند از:

۱. گیاهان و عناصر سبز در معماری مقدس زیبا نیستند.
۲. گیاهان و عناصر سبز در معماری مذهبی و آموزشی دینی، زیبا نیستند.
۳. گیاهان و عناصر سبز الزاماً یک عنصر زیبا در معماری مسکونی مراکش نیستند.
۴. الزاماً قراردادن باغچه در فضاهای باز معماری مسکونی زیبا نیست.
۵. گیاه و عناصر سبزی که بافتی ریزدانه و ابعادی کوچک دارند زیبا شناخته می‌شوند.
۶. گیاهان و عناصر سبزی که قابلیت جابجایی داشته باشند زیبا محسوب می‌شوند.
۷. گیاهان رونده یا آویزان که امکان پرکردن فضای بیشتری را دارند زیبا محسوب می‌شوند.

این اصول بیانگر این است که حضور گیاه در فرهنگ و هویت معماری مراکشی ریشه‌ای عمیق و مستحکم ندارد. نبودن گیاه به عنوان عنصر مقدس و کاربرد محدود گیاهان در معماری مراکش می‌تواند علاوه بر ریشه اعتقادی منشأ جغرافیایی و تاریخی نیز داشته باشد. یعنی در بوم خشک و زندگی عشایری، گیاه جایگاهی نداشته (احتمالاً) و همچنین حکومت مرکزی قوی که الگوی کاخ و باغ و گیاه و درخت را ترویج کند تا قرون جدید وجود نداشته است. این ریشه ضعیف و خاستگاه فرهنگی سطحی سبب شده است گیاهان در فضاهای مذهبی، آموزشی و با اولویت معنوی جایگاهی نداشته باشند و حتی فرهنگ مردم مراکش آنها را در فضاهای مسکونی نیز الزاماً به کار نگیرد. این امر موجب شده حضور گیاهان موقتی و به تبع با قابلیت جابجایی باشد، از آنجا که عنصر اصلی فضا نیستند با ابعاد و بافت کوچک

است و اصول کالبدی نمود این تفکر در ظاهر معماری بومی مراکش. تفکیک این اصول در راستای برخورد محتوایی تر و نه فقط توصیف ظاهری وضع موجود انجام گرفته، تا بتواند نگاهی ریشه‌ای تر به موضوع داشته باشد.

• اصول معنایی

- عناصر سبز طبیعی بدون هیچ جایگاه مقدس و مورد احترام و نیز کارکرد فضایی در معماری، جایگاهی در اماکن مقدس ندارند. طبق این اصل «گیاهان و عناصر سبز در معماری مقدس زیبا نیستند» (این در حالی است که آب به عنوان یک عنصر طبیعی کاربردی که برای نوشیدن یا وضوگرفتن استفاده می‌شود، در فضاهای مقدس به کار برده می‌شود).

- عناصر طبیعی سبز به واسطه ایجاد تعلقشان در ذهن مخاطب و به عنوان نماینده‌ای از طبیعت که مانع از جدایی روح انسان از تعلقات مادی می‌شود، جایگاهی در محل تعلیم و تعلم علوم دینی ندارند. طبق این اصل «گیاهان و عناصر سبز در معماری مذهبی و آموزشی دینی، زیبا نیستند».

- عناصر طبیعی سبز اصولاً به دلیل نداشتن جایگاه ذهنی در اندیشه شهروندان، به عنوان یک عضو از اندام معماری مسکونی شناخته نمی‌شود و به همین دلیل عنصر ثابتی در معماری بومی مسکونی مراکش به شمار نرفته و بیشتر نقش تزئینی دارند. طبق این اصل «گیاهان و عناصر سبز الزاماً یک عنصر زیبا در معماری مسکونی مراکش نیستند».

• اصول کالبدی

- عناصر طبیعی سبز جایگاهی - نه از لحاظ فضایی و نه از لحاظ کالبدی - در معماری ابنیه بومی ندارند و همواره به عنوان یک عنصر تزئینی و انضمامی به معماری چسبیده می‌شوند یا در کنار آن قرار می‌گیرند. طبق این اصل «الزاماً قراردادن باغچه در فضاهای باز معماری مسکونی زیبا نیست».

- عناصر سبز طبیعی به دلیل نداشتن مکانی برای کاشته شدن و رشد کردن و فضای محدود گلدان‌ها، عموماً کوتاه، کوچک و با بافت ریز هستند. طبق این اصل «گیاه و عناصر سبزی که بافتی ریزدانه و ابعادی کوچک دارند زیبا شناخته می‌شوند».

- عناصر سبز طبیعی به دلیل کاشته شدن در گلدان‌ها و امکان جابجایی‌شان در فضا محدود‌های اختصاصی ندارند و امکان تغییر مکان آنها، امری مطلوب محسوب می‌شوند. طبق این اصل «گیاهان و عناصر سبزی که قابلیت جابجایی داشته باشند زیبا محسوب می‌شوند».

۱. نکته قابل ذکر در این مقاله اشاره به مبنای مشاهده‌گری و نتیجه‌گیری بر مبنای نمونه‌های بازدید شده است. در مورد انواع معماری بومی مراکش شاید بتوان به نمونه‌هایی چون کاروانسراها نیز در معماری مراکش اشاره کرد، اما چون در بازدیدهای انجام شده، نمونه‌ای مشاهده نشد، این دسته‌بندی به ترتیب مورد اشاره در مقاله انجام شده است.

۲. در هریک از شهرهای قدیمی کشور مراکش، بافت تاریخی شهر به صورت مرمت شده حفظ شده است و به آنها «مدینه» می‌گویند.

فهرست منابع

- جوادی، شهره. (۱۳۸۴). تزیین، عنصر اصلی در زیبایی‌شناسی هنر ایران. *مجله باغ نظر*، (۳): ۵۱-۵۷.
- منفرد، افسانه. (۱۳۹۵). *دانشنامه جهان اسلام*. سایت: <http://ar.lib.eshia.ir/23019/1/6881>.

انتخاب شده و از آنجا که با تعداد کم و وضعیت رسیدگی کم‌اهمیت به کار گرفته می‌شوند، ترجیحاً پرکننده فضا هستند. این اصول می‌توانند الگویی کلی و راهبردهایی برای برنامه‌ریزی و طراحی فضاهای سبز یا ورود سبزی‌نگی به معماری مراکش باشند. امروزه بازگشت به اصول بومی و زیبایی‌شناسی بومی یکی از بنیان‌های فکری طراحان است که این نمونه می‌تواند مسیری از این جنس را پیش روی معماران منظر مراکش روشن کند.

پی‌نوشت

*این مقاله برگرفته از طرح پژوهشی گردشگری منظر بومی مراکش است که در سال ۹۵ و ۹۶ در پژوهشکده نظر انجام و سفر مطالعاتی آن به مقصد ۱۲ شهر مراکش در شهریور ۹۵ برگزار شد.

COPYRIGHTS

Copyright for this article is retained by the author (s), with publication rights granted to the journal of art & civilization of the orient. This is an open-access article distributed under the terms and conditions of the Creative Commons Attribution License (<https://creativecommons.org/licenses/by/4.0/>).



نحوه ارجاع به این مقاله

جمشیدیان، محمد. (۱۳۹۷) زیبایی‌شناسی بومی حضور گیاه در معماری مراکش، *مجله هنر و تمدن شرق*، ۶ (۲۰): ۴۴-۵۵

DOI: 10.22034/JACO.2018.67360

URL: http://www.jaco-sj.com/article_67360.html

